

# ASTRAL

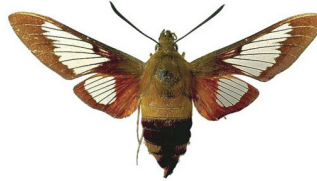
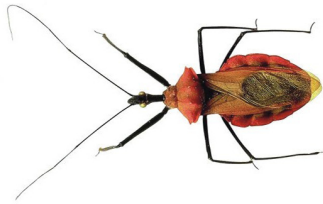
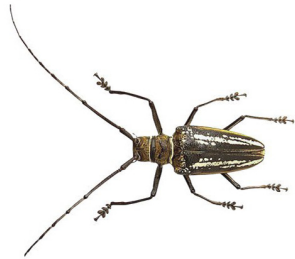
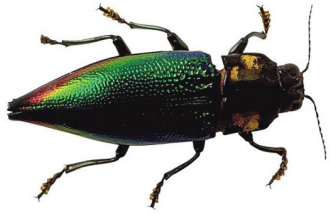
## em Revista

ANO XII - Nº 85 - 2010 - EDIÇÃO ESPECIAL

EM ALTA  
VELOCIDADE



LIDERANÇA EM CONTROLE DE PRAGAS AMPLIADA  
INVESTIMENTO EM FACILITIES  
NOVOS PRODUTOS E EQUIPAMENTOS DE MARCA ASTRAL  
ECO-HOTEL & CENTRO DE TREINAMENTO



# Confira em nossa revista:

- Editorial: Grupo Astral: vocação e missão de servir e inovar é a base do nosso sucesso! - Pág. 4
- A força do Facility - Pág. 6
- Pragas urbanas: elas estão em todos os lugares - Pág. 7
- Resistência Comportamental de Baratas - Pág. 11
- Cupim: uma praga devastadora - Pág. 13
- Entrevista: Ricardo Alves limpa o caminho para o sucesso da Astral - Pág. 14
- Soluções em Higiene é um diferencial exclusivo do Grupo Astral - Pág. 16
- Diagnósticos para surpreender os clientes - Pág. 17
- Conquistas da Astral em 2009 - Pág. 18
- Astral participa da nova gestão da ABF-Rio e incentiva novos projetos - Pág. 19
- Dengue no Brasil: conseguiremos vencer esta guerra? - Pág. 20
- Troca de experiência na Rede - Pág. 21
- O barato que sai caro - Pág. 22
- Astral no movimento associativista - Pág. 29
- Clientes: conheça-os e saiba suas opiniões - Pág. 30
- Cidadania: por uma sociedade melhor! - Pág. 37
- Escorpiões: o perigo pode estar em seus sapatos - Pág. 39
- Beto Filho recebe prêmio especial da ABRH - Pág. 40
- O papel do setor de controle de pragas no desenvolvimento sustentável I - Pág. 41
- Astral expande seus domínios pelo Brasil - Pág. 42
- Unidade Manaus em destaque - Pág. 44
- Unidades Astral - Pág. 45

# Editorial

## Grupo Astral: vocação e missão de servir e inovar é a base do nosso sucesso!

por **Beto Filho**

Resultado de um planejamento de longo prazo, o Grupo Astral deu uma guinada expressiva em seus negócios ao pensar no cliente e identificar os sinais animadores do futuro econômico do país. Em 2009 iniciamos um plano de investimento que se concluirá em 2012. Essas ações estratégicas resultaram na criação da mais nova empresa do Grupo: a Astral Soluções em Higiene, divisão responsável por uma linha profissional, de marca própria, de produtos, equipamentos e acessórios de higiene e limpeza, a reação do mercado, pelo Brasil e na Europa, foi surpreendente! Principalmente na maioria dos nossos mais de seis mil clientes da Astral Saúde Ambiental (nossa empresa carro-chefe, líder há mais de uma década no controle de pragas urbanas).

De imediato o mercado percebeu a sinergia entre a prestação de serviços de controle de pragas urbanas e a linha de higiene e limpeza por quatro motivos principais:

1- O sucesso total de um controle de pragas profissional depende muito da qualidade de higiene e limpeza do ambiente tratado e a adesão às melhores práticas da operação conjunta realizada;

2- Os nossos produtos de higiene e limpeza, além da qualidade máxima comprovada e o custo convidativo, têm um diferencial exclusivo na sua fórmula, óleos essenciais da natureza, que fazem a repelência de pragas, principalmente do inseto alado, nos ambientes onde são utilizados regularmente, somando com o resultado total do controle de pragas;

3 - Além dos fatos acima agregamos valor para os nossos clientes, praticando o *facility*. Realizamos ações integradas trazendo conclusões e oferecendo algo mais, inovando para

atender os desejos cada vez mais urgentes dos nossos consumidores, que estão sempre em busca de resoluções de qualidade em tempo real. A lógica desse novo mercado é ter fornecedores com áveis com produtos customizados, prazo de entrega reduzido e atendimento pós-venda de primeira. Espera-se também, que estes serviços sejam realizados por colaboradores altamente qualificados e com resultados inteligentes a custo honesto. Diante da rapidez desse novo mundo, de nossos a nossa estratégia de atendimento, conquistando uma relação mais próxima com os nossos clientes e esse comportamento é uma das condicionantes que tem rendido centenas de novos contratos e clientes para o Grupo Astral.

4 - Nos quase 30 anos de mercado a Astral é conhecida por ser uma empresa ecologicamente correta, fruto das suas ações preventivas e mudanças de comportamento e conceito, diminuindo substancialmente a utilização de produtos químicos nos ambientes empresariais, principalmente nas áreas de produção, de frequência humana e áreas hospitalares dos clientes contratantes na sua atividade de controle de pragas, apostando sempre na qualidade do ambiente transformando-o de um local

propício à presença de pragas, a um local não propício. Esses são alguns dos nossos segredos e diferenciais em relação à concorrência, que agora ganham mais um grande “sopro verde” com a nossa linha de produtos de higiene e limpeza, pois os mesmos são biodegradáveis no período máximo de 90 dias e possuem uma exclusiva fórmula de óleos essenciais, os quais são naturais e advindos da natureza. A soma da sustentabilidade com a qualidade faz do Grupo Astral uma empresa que inova pensando no futuro do planeta. Podemos sim realizar o controle destas pragas que são responsáveis por mais de 400 doenças e destroem patrimônios, e oferecer soluções sinérgicas de limpeza e higiene, e ainda sim contribuir na preservação do meio ambiente.

Devido a inclusão do Brasil no grupo de países que vai liderar a dinâmica economia global (segundo os principais especialistas, o Brasil será a quinta potência na próxima década) nos próximos anos, temos que estar antenados com as oportunidades e contribuir para a preparação de um legado, colocando o pé no acelerador e respondendo ao modo de vida das novas gerações. Iremos criar oportunidades de negócios e soluções



inteligentes atendendo a nova demanda mercadológica, olhando para o futuro consciente de que é preciso planejamento, investimento e ações arrojadas para se chegar aonde se quer.

Na linha de pensamento de médio prazo, estamos trabalhando firmes em dois novos e grandes projetos que vão coroar a trajetória do Grupo Astral nessa nova década que se inicia. Concluiremos mais um ciclo de crescimento, aproveitando uma enorme carga de experiência adquirida nas últimas três décadas e o sucesso da trajetória da rede. Projetamos cenários antecipando movimentos de mercado e comportamento dos consumidores e lançaremos, ainda em 2010, uma nova empresa do Grupo Astral, a Astral Bioproteção Residencial, empresa especializada em soluções de baixo custo em higiene e limpeza, com produtos, equipamentos e acessórios para o lar. Vamos reinventar o conceito e identificar desejos, principalmente da mulher moderna, que quer qualidade de vida e praticidade e não tem tempo a perder! A nova empresa do grupo vai investir nessa nova tendência do cliente como “Centro das Atenções”, a nova marca vem repleta de inovações que visam sensibilizar o consumidor com produtos personalizados, que vão atender a nova ordem de mercado levando em conta as características do modo de vida

das futuras gerações e das atuais que estão em fase de metamorfose nos seus conceitos de qualidade de vida, e buscam sempre desfechos imediatos e práticos. Vamos colaborar com esse novo modo de ver a vida, marcado pela velocidade, contudo seremos totalmente exigentes no princípio qualidade e que ao mesmo tempo se traduza para os consumidores em sensações de prazer e segurança, anseios desse novo consumidor que sempre está bem informado.

Visando gerar suporte a velocidade de crescimento do Grupo Astral e aos novos projetos hora apresentados, investiremos ainda este ano na construção de um “Centro Internacional de Treinamento Presencial”. O Eco-Hotel Astral, que tem como objetivo o aperfeiçoamento e a formação de profissionais altamente qualificados, priorizando uma melhor formação e a reciclagem dos profissionais da Astral no Brasil e exterior.

A sede do Grupo Astral funciona, há dez anos, em uma área de mais de 12 mil metros quadrados na Barra da Tijuca no Rio de Janeiro, uma área privilegiada pela natureza na encosta do complexo da Pedra Branca com mais de 500 árvores de mata nativa, esse mesmo local único vai ser transformado em um empreendimento hoteleiro, ecologicamente correto, teremos recuperação e reuso da

água de chuva, painéis solares e energia eólica, materiais reciclados e de selo verde um verdadeiro hotel dentro da floresta.

Em uma posição geográfica privilegiada em frente ao maior centro de convenções da América Latina, o Riocentro, próximo ao Projac da Rede Globo e ao centro de produções da Record, ainda próximo de 12 indústrias farmacêuticas e outras grandes empresas, o empreendimento inédito e único abrigará nas suas dependências centro de treinamento teórico e o próprio eco-hotel que será utilizado como centro de treinamento prático-vivencial, mesmo em funcionamento, o que tornará o mais real possível os treinamentos dos nossos colaboradores e funcionários de nossos clientes, que poderão utilizar o nosso empreendimento para tal. Além disso, todos poderão confortavelmente hospedados no decorrer dos cursos. Com o crescimento acelerado do Grupo Astral e suas três empresas, necessitamos estar preparados para acompanhar o ritmo e o aprimoramento de nossos profissionais em todo o país e no exterior. Poucas redes de franquia no Brasil têm um centro de treinamento com tanta estrutura, gabarito, versatilidade e conforto para formação de profissionais.

---

**Beto Filho** é jornalista e diretor-presidente do Grupo Astral.

## Suporte e investimentos que garantem o sucesso!

A estrutura de apoio e gestão é fundamental para garantir o crescimento do Grupo Astral; investimos constantemente em aperfeiçoamento de recursos humanos com treinamentos, reciclagens, seminários e câmaras técnicas presenciais e por teleconferências. Utilizamos a intranet e um jornal eletrônico, informativo didático interno, o “Astral@contece” que mantém a rede informada e alinhada com tudo de relevante no mercado, no meio acadêmico e na rotina empresarial da rede Astral. Na economia, utilizamos outra ferramenta que é um curso permanente, semanal, e de características técnicas, o “TecNews”, que aborda temas como: entomologia urbana e rural, boas práticas de gestão, meio ambiente, saúde pública e todos os temas que gradua a formação dos nossos mais de mil colaboradores.

Recentemente implantamos um moderno sistema de gestão que foi dimensionado para a nova realidade de crescimento do grupo, substituindo o anterior que foi utilizado por cinco anos, que dinamiza os controles, dados estatísticos, auditorias de rede e cobre 100% da gestão do “Padrão de Qualidade da Rede Astral”. O sistema é totalmente personalizado para atender as necessidades e diferenciais do Grupo Astral e dos nossos franqueados.

Após quase três décadas de existência e em processo constante de crescimento e aperfeiçoamento, a Astral vive o melhor momento da sua trajetória, de 2010 até 2012, concluindo mais uma etapa de lançamentos.

É gratificante vivenciar o sucesso do Grupo Astral não só na prestação de serviços de controle de pragas urbanas, setor que já estabelecemos liderança nacional e na América Latina. Vale um adendo, a Astral Saúde Ambiental, é um dos grandes *cases* do sistema de franquia brasileiro, desde o nosso ingresso na ABF (Associação Brasileira de *Franchising*) em 1996 até hoje. Agora o resultado positivo se repete na mesma graduação com a divisão de produtos e equipamentos de higiene e limpeza, que foi inaugurada no ano passado, conquistando um nível de aceitação e aprovação enorme perante os nossos tradicionais clientes de serviços e novos clientes que firmaram parcerias motivadas pela alta qualidade dos nossos produtos, equipamentos e serviços e a total sinergia que tem com a divisão tradicional de prestação de serviços do grupo.

Vamos em frente, à construção da terceira marca do grupo, que em breve será apresentada ao mercado, e à inauguração do mais moderno centro de treinamentos vivencial construído por uma rede de franquias no Brasil.

# A força do *Facility*

Nos últimos anos gestores de grandes empresas se viram em uma “sinuca de bico” devido à crise econômica, que entre outros motivos, os levou a tomar decisões importantes que mantivessem a qualidade dos serviços e produtos oferecidos por suas empresas. Entre estas decisões, enxugar o quadro de funcionários era premente. Entretanto, esta obrigação tornou-se uma oportunidade devido as ofertas de empresas que prestam serviços e produtos diversos nas mais variadas áreas. A esse tipo de negócio chama-se *Facility Management* (ferramenta de gestão e de terceirização de serviços secundários), surgido no final dos anos 70, nos Estados Unidos, veio para facilitar a busca pela otimização de recursos e a redução de custos. Mas foi no final da década de 90 que tal ferramenta começa a ganhar força no Brasil, quando surgiram novos moldes de parceria entre tomadores e prestadores de serviços. Hoje, diversos segmentos de negócios compõem o mercado *facility*, que se tornou um campo de ação complexo, além de ser uma área de atuação universal com um grande potencial.

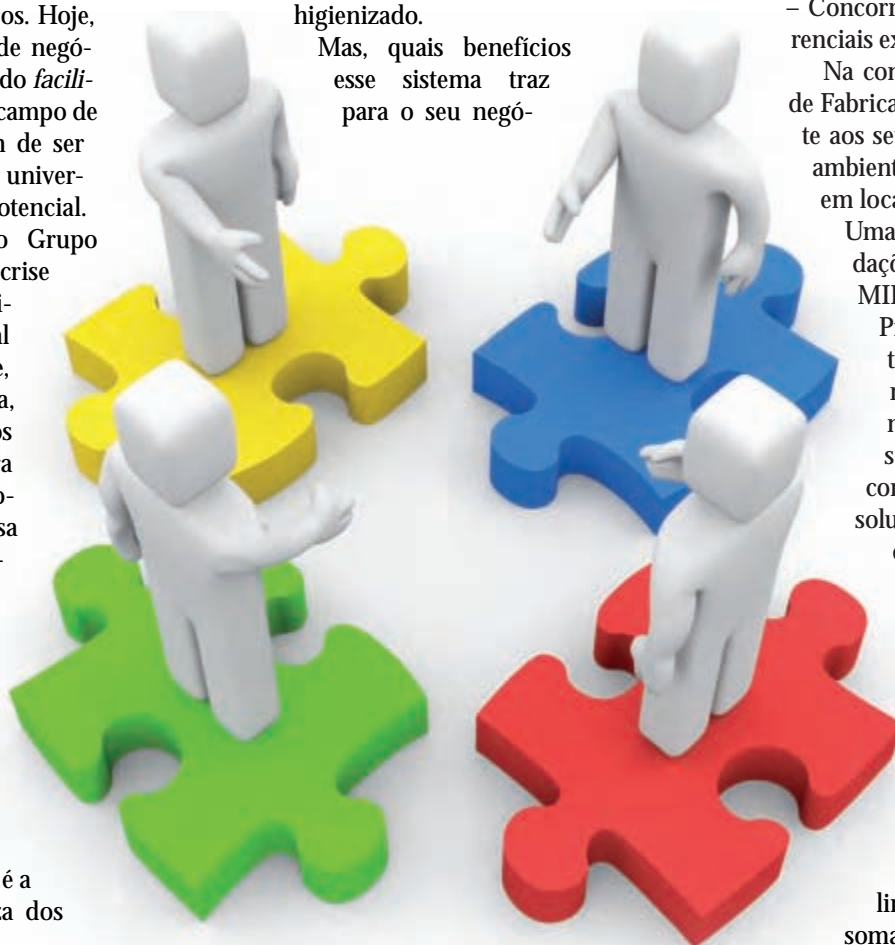
Em 2009 o Grupo Astral enxergou na crise global uma oportunidade e lançou a Astral Soluções em Higiene, sua segunda marca, que oferece produtos e equipamentos para higiene e limpeza profissional. Com essa nova frente de negócio o Grupo leva ao mercado uma solução completa para o controle de pragas, visto que um dos itens mais importantes para a manutenção de um ambiente livre de insetos e roedores é a qualidade da limpeza dos mesmos.

A Astral Saúde Am-

biental é uma marca do Grupo Astral que está a quase 30 anos no mercado de controle de pragas. Neste período, a empresa sempre agregou inovações ao concorrido setor. Com a nova divisão, o Grupo passou a oferecer produtos de higiene e limpeza à base de óleos repelentes e equipamentos com marca própria. Assim, a Astral continua alguns passos adiante em relação à concorrência.

No século 21 as grandes empresas e corporações querem agilidade no atendimento, diversidade e qualidade de serviços de seus fornecedores. De preferência, conseguindo isto com um mesmo parceiro, no qual com a e está acostumado. Com a nova divisão o Grupo oferece uma solução completa no controle de pragas, com seus produtos que realizam a repelência a insetos alados. Além disso, a qualidade dos mesmos garante um ambiente muito mais limpo e higienizado.

Mas, quais benefícios esse sistema traz para o seu negó-



cio?

## **Con habilidade do fornecedor:**

É fato que para uma empresa é muito mais seguro reduzir o número de fornecedores, é muito simples e é fácil lidar com um único interlocutor para diversas soluções.

## **Diversidade serviços e ou produtos:**

Empresas controladoras de pragas, em geral, só oferecem este tipo de serviço, entretanto os franqueados Astral comercializam produtos e equipamentos profissionais de limpeza.

## **Pontos fortes da Astral Saúde Ambiental (rede de franquias) com a chegada do novo business:**

- Conter liderança mercadológica e distanciamento maior das concorrentes de controle de pragas e vetores.
- Entrar no mundo do *facility* oferecendo ao mercado soluções integradas.
- Expandir a capacidade de parcerias e convênios.
- Concorrer no mercado com diferenciais exclusivos.

Na consultoria de Boas Práticas de Fabricação, oferecida diariamente aos seus clientes, a Astral torna ambientes propícios para pragas em locais não propícios à pragas.

Uma das principais recomendações que a empresa faz do MIP (Manejo Integrado de Pragas) é a melhoria constante no processo de higiene e limpeza. Agora, com a nova divisão, o Grupo não só vai orientar o cliente, como também vai oferecer soluções de higiene e limpeza e o custo x benefício com a sinergia na venda dos serviços e produtos Astral.

Além disso, o exclusivo diferencial de “repelência de insetos alados”, através dos óleos essenciais advindos da própria produção de higiene e limpeza da marca Astral, somados a biodegradabilidade de até 90 dias credenciam os produtos como ecologicamente corretos.

Eles estão em **todos** os lugares e são os grandes **inimigos** de sua **saúde**, conheça melhor as

# Pragas Urbanas

## Baratas

Existem cerca de 3500 espécies de baratas catalogadas, sendo 35 de hábitos domiciliares, com duas espécies de maior importância como pragas urbanas a *Periplaneta americana*, também chamada de barata de esgoto e a *Blattella germanica* conhecida como barata francesinha, paulistinha (em virtude das faixas longitudinais que apresentam no pronoto que fazem lembrar as listras das bandeiras), barata de cozinha etc.

### Doenças:

As baratas podem transmitir mais de 40 doenças para o ser humano. Carregam agentes patogênicos no seu corpo e contaminam alimentos e utensílios por onde passam e hoje já são reconhecidas como as maiores responsáveis pelas alergias, ainda mais que os ácaros.

## Roedores

Dentre as espécies de roedores, três são conhecidas como pragas urbanas, o *Rattus norvegicus* conhecido como ratazana ou rato de esgoto, o *Rattus rattus*, conhecido como rato preto e rato de telhado, e o *Mus musculus* conhecido como camundongo. São animais de hábito noturno e raramente são vistos, o que não quer dizer que eles não estejam presentes no ambiente. Sua presença é normalmente notada por seus vestígios (fezes e manchas de gordura) e por alimentos consumidos.

### Doenças:

Os roedores são transmissores de diversas doenças como tifo murino, febre por mordedura de rato, leptospirose e a peste bubônica, que na Idade Média dizimou um terço da população européia. São associadas aos roedores mais de 40 doenças.



### Curiosidades:

A barata pode viver 15 dias sem água e até 30 dias somente com a água proveniente da cocção dos alimentos, dessa forma obtém água e gordura proveniente do cozimento, o que propicia seu crescimento e desenvolvimento.

Um casal de baratas em um ano pode deixar mais de 100 mil descendentes. Se você cortar a cabeça de uma barata ela poderá viver mais alguns dias. Isso acontece porque o sistema nervoso da barata não é centralizado e sim distribuído pelo seu corpo.



### Curiosidades:

A maior infestação de roedores já registrada ocorreu na Austrália em um celeiro de grãos. Foram milhões de ratos que invadiram uma fazenda por terem uma oferta de alimento muito grande.

Uma ratazana pode nadar por 72 horas seguidas e car 5 minutos embaixo d'água prendendo a respiração. Num estudo realizado estima-se que na cidade de São Paulo existe uma proporção de 15 ratos para cada habitante.

# Moscas

As moscas são animais da ordem *Diptera*, sendo as mais denominadas como pragas urbanas a *Musca domestica*, também chamada de mosca de casa e a *Dermatobia hominis*, conhecida como mosca-do-berne.

## Doenças:

A mosca é o animal que mais transmite doenças ao homem, por depositarem seus ovos em matéria em decomposição, como fezes de animais e pessoas, bem como em corpos em deterioração. Assim, acabam carregando consigo diversos agentes causadores de doenças presentes nestes ambientes.

## Curiosidades:

As moscas batem as asas 200 vezes por segundo, se compararmos com as borboletas, que batem de 4 a 20 vezes por segundo, entendemos porque as moscas são tão ágeis e rápidas.



# 900

Esta é a quantidade de ovos que uma mosca coloca ao longo de sua vida

Uma mosca pode colocar mais de 900 ovos ao longo de sua vida.

As moscas enxergam no espectro de luz ultravioleta. Por esse motivo são atraídas

para locais com muita luminosidade solar e, conseqüentemente, com bastante calor o que acelera a reprodução e o desenvolvimento das larvas.

# Mosquitos

Os mosquitos são insetos da ordem *Diptera*, como as moscas. São nossos conhecidos por invadirem nossas casas e causarem incômodo quando nos picam para se alimentarem de sangue, e assim acabam transmitindo doenças perigosas.

## Doenças:

Diversas doenças estão associadas à picadas de mosquito como a dengue, que no verão de 2007 no Rio de Janeiro teve mais de 480 mil casos registrados. Já a malária atinge aproximadamente 500 milhões de pessoas por ano.

## Curiosidades:

Somente as fêmeas se alimentam de sangue, elas precisam do sangue para que seus ovos quem maduros e prontos para serem depositados.

O ovo do *Aedes aegypti* (mosquito da dengue) pode permanecer no ambiente até um ano, esperando condições favoráveis para o seu desenvolvimento.

Grandes quantidades de acidentes de trabalho são associados à infestações de mosquitos que podem interferir no sono e, conseqüentemente, na concentração do trabalhador.



# 500 MILHÕES

É o número de pessoas infectadas com malária por ano em todo o mundo



# Formigas

As formigas são o gênero animal de maior sucesso na história terrestre, constituindo de 15 a 20% de toda a biomassa animal terrestre. São animais extremamente organizados e dividem seus indivíduos em castas como: operárias, soldados e reprodutores.

## Doenças:

As formigas são um grande problema em hospitais por causarem contaminações quando procuram alimento em lixo e em locais contaminados, e acabam transportando agentes causadores de infecções, presos em seu corpo para cozinhas, quartos e até mesmo UTIs.

## Curiosidades:

As formigas são muito importantes na natureza na decomposição de matéria orgânica e como areadoras do solo, distribuindo os nutrientes necessários para os vegetais.

O maior formigueiro do mundo tem mais de seis mil quilômetros quadrados. Começa no noroeste da Espanha, desce até Portugal, e volta a Espanha pelo sudoeste e se



estende pelo litoral até o norte da Itália, passando também pela França. Acredita-se que há bilhões de formigas vivendo ali, ocupando milhões de ninhos. As formigas

pertencem à espécie *Linepithema humile*, originária da Argentina e introduzida na Europa há cerca de 80 anos junto com plantas que foram importadas.

# Cupim

Os cupins, como as formigas, são insetos sociais. Vivem em comunidades extremamente complexas e dividem-se em castas, onde cada animal desempenha um papel específico.

## Danos:

Os cupins não transmitem nenhuma doença ao homem, mas causam prejuízos enormes por consumirem tudo que tenha celulose como, madeiras usadas em construções, livros e em acabamentos de casas.

## Curiosidades:

Os cupins existem na terra há mais tempo que o homem, sendo que restos fossilizados deste inseto já foram encontrados em formações geológicas datadas de 55 milhões de anos.

A rainha de um cupim pode viver até 20 anos e colocar um ovo a cada 7 segundos. Diferentemente do que se pensa, os cupins não se alimentam de concreto. Eles caminham através das rachaduras para encontrar a sua fonte de alimento, a celulose.



# Pombos

Os pombos são aves predominantemente urbanas que infestam todos os grandes centros do mundo, costumam fazer seus ninhos entre telhados e frestas no alto, como aberturas de ar condicionado.

## Doenças:

Considerados o símbolo da paz, os pombos transmitem diversas doenças para o homem como: criptococose (mal das cavernas), histoplasmose, ornitose, salmonelose além de alergias e dermatites.

## Curiosidades:

Apesar de transmitir as doenças supracitadas e de não ser um animal nativo do nosso país, o pombo é protegido por leis ambientais que impedem a eliminação destas pragas.

Muitos produtos prometem soluções milagrosas contra pombos, sejam através de ruídos ou sons ultrasônicos, mas a verdade é que ele se adapta rapidamente a aparelhos, que perdem sua eficácia imediatamente.



## Solução em Monitoramento e Controle de Pragas Urbanas e Agrícolas

### Linha Insetos

#### Refis Adesivos

Dimensões: 440x220, 440x155, 400x135mm



**LANÇAMENTO!!**

#### Cola Entomológica Colly

Pote 1 Kg, Balde 3 e 10 Kg



Adesivo de pega permanente para preparação de armadilhas e refis adesivos de monitoramento e controle de insetos voadores e rasteiros.

### Linha Monitoramento de Roedores

#### Armadilha Adesiva Colly Rato



#### Cola Quente Pega Rato

Embalagem 3Kg



#### Cola Pega Rato

Pote: 500g, 1Kg Balde: 3Kg e 10Kg.



**Novidade:  
Fácil Aplicação e  
sem Aquecimento  
Prévio**

**A Colly Química desde 2000 produz armadilhas auto-adesivas para monitoramento e controle de pragas urbanas.**

Sítio Nadrade, s/n Recanto das Palmeiras 13380-000

Mombuca SP (19) 3488-1320

www.collyquimica.com.br e-mail: collyquimica@uol.com.br



Atendemos todo o Brasil.

# Resistência Comportamental de Baratas

## Biodiversidade e controle de baratas urbanas:

por Lucy Ramos Figueiredo

**A** biodiversidade urbana relacionada a pragas tem sido alimentada pela inclusão de grupos de animais que passam a ter o “status” de pragas pela melhor adaptação ao meio urbano oferecido pelo homem. Exemplos: pombos, formigas e gatos mais recentemente tidos como pragas urbanas

Espécies adicionais de pragas há muito predominantes. Exemplo: baratas, sendo que espécies periantrópicas vêm frequentando as edificações e adaptando-se gradativamente à vida sinantrópica, como a barata de jardim, *Pycnoscellus surinamensis* e a barata de faixa marrom, *Supella longipalpa*, típicas deste processo evolutivo.

Contudo, das espécies urbanas de baratas, a barata de cozinha, *Blattella germanica* é aquela que apresenta maior plasticidade, com uma habilidade ímpar de mudança de comportamento, visando à sobrevivência populacional a custo das mudanças ambientais impostas pela intervenção do Homem.

Este comportamento adaptativo induz a uma exigência permanente de otimização dos métodos de controle, requerendo

monitoramento e avaliação permanentes dos resultados alcançados.

O controle das pragas urbanas em geral deve basear-se em metodologias ambiental e toxicologicamente seguras, visto que estas pragas associam-se a áreas sensíveis, como locais de preparo e oferta de alimento, hospitais, escolas e residências.

As metodologias de controle de baratas comumente adotadas são as pulverizações líquidas, que podem ser mais extensivas ou mais localizadas, polvilhamento para locais com corrente elétrica e iscagem.

A tendência atual, motivada pelos princípios de segurança ambiental e humana, sugerem que as pulverizações líquidas mais extensivas sejam direcionadas a áreas e criadouros externos e tratamentos perimetrais, enquanto as técnicas de aplicações localizadas, por serem menos invasivas, encontram-se mais voltadas para áreas internas.

A iscagem em forma de gel constitui, hoje, um meio de controle importante e muito utilizado, tendo-se consolidado no segmento de controle de baratas.

### Resistência a inseticidas:

A resistência a inseticidas obedece a dois padrões mostrados a seguir:

- mecanismos fisiológicos ou bioquímicos;
- mecanismos comportamentais.

A resistência fisiológica ou bioquímica tem fundamentos genéticos com caráter de hereditariedade, selecionado por pressão inseticida e por gerações consecutivas, podendo ser comprovada experimentalmente.

A resistência genética e a resistência comportamental podem coexistir, aumentando a complexidade de controle químico.

### Resistência comportamental:

A resistência comportamental, ao contrário da resistência genética, não tem um padrão de herança consistente, uma vez que o ambiente exerce efeito acentuado no comportamento do inseto. A herdabilidade é muito discutida e discutível.

A resistência comportamental traduz-se pela redução na exposição do animal aos compostos tóxicos, facilitando sua sobrevivência a dosagens que seriam letais ao seu desenvolvimento, caso houvesse a exposição plena.

Pesquisadores relataram sobre 154 casos de resistência comportamental, sendo 45 em insetos, relacionados a 35 compostos químicos distintos, onde 11,4% dos relatos referiam-se a baratas.

Diversos fatores podem contribuir para a ocorrência de resistência comportamental, como os apontados a seguir:

- mobilidade do inseto, com escape das áreas tratadas para áreas não tratadas, associada à irritabilidade ou repelência causada por produtos químicos. A refugagem às iscas inseticidas insere-se neste parâmetro, podendo haver rejeição ao produto tóxico ou a qualquer outro ele-

mento componente da isca ou, até mesmo, ao seu estado de deterioração ou perda de água.

- suspensão da limpeza corporal ou *grooming*, onde as baratas param de levar as antenas à boca para limpeza, causada por uma fadiga consequente de uma limpeza incessante frente a exposição a uma área tratada ou por uma descoordenação motora consequente de uma in-



*Supella longipalpa*, uma das novas habitantes de nossos lares



*Blattella germanica*, quem nunca viu uma destas em sua cozinha?

toxicação, impossibilitando a retirada da antena da boca e reduzindo o potencial de exposição.

- liberação prematura da ooteca, um comportamento adicional relacionado principalmente à barata de cozinha, em que o inseto provoca um processo abortivo frente a uma situação de perigo, no caso, uma possibilidade de intoxicação, objetivando a sobrevivência e proteção à prole.

A resistência comportamental pode ser considerada como o resultado de um aprendizado associado ou uma habilidade de aprender e modificar o comportamento, como meio de sobrevivência, estando mais presente nas fêmeas do que nos machos.

#### **Aversão às iscas por *Blattella germanica*:**

A resistência em baratas foi registrada há mais de 60 anos para diferentes ingredientes ativos.

Atualmente, surge um cenário bastante preocupante, onde baratas da espécie *Blattella germanica* têm demonstrado uma acentuada redução na resposta de consumo às iscas ou, até mesmo, aversão total e rejeição às mesmas.

Este é um fenômeno recente que vem sendo observado e discutido nos Estados Unidos e para o qual os pesquisadores apontam como causa o uso extensivo de iscas para o controle deste inseto, sem nenhuma atitude preventiva quanto à possível resistência.

O primeiro relato data de 1993 e várias observações sobre alimentação negativa têm sido registradas na última década.

Esta aversão é interpretada como um processo que tanto pode ser justificado pela resistência fisiológica como resistência comportamental, podendo, portanto ser mediada por fatores inatos ou fatores de aprendizagem associada.

A aversão é manifestada pela recusa à isca que anteriormente era consumida pelas baratas e é o resultado de uma seleção que está relacionada aos componentes alimentares da isca e não ao ingrediente ativo.

A aversão aos ingredientes inertes é reportada em vários grupos de insetos e, com menos frequência, em outros grupos de animais.

A polêmica sobre resistência fisiológica ou resistência comportamental permeia esta questão e o primeiro relato de 1993 foi relacionado à aversão pela glicose. A D-glicose, molécula de fagoestimulação comumente encontrada nas iscas, tem sido responsabilizada pela rejeição.

Tenta-se provar o caráter de hereditariedade desta resistência, associando-a a um possível gen. Desta forma, a população suscetível seria eliminada pelo consumo positivo, selecionando populações resistentes e propiciando a evolução da resistência.

Hoje, sabe-se que glicose, fru-

tose, sacarose e maltose são mono e dissacarídeos relacionados à aversão.

A corrente de pesquisadores que não compactua com a interpretação através da resistência fisiológica sugere que esta aversão pode ser comportamental e que ocorre um aprendizado ou uma resposta condicionada – “*inprinting*” - relacionada à refugagem a isca.

O consumo das iscas é uma complexa interação de mecanismos comportamentais e fisiológicos/bioquímicos e a aversão pode ser deduzida como uma dificuldade de identificação e aceitação das mesmas como alimento.

#### **Manejo da resistência:**

As estratégias de prevenção e manejo da resistência devem estar presentes no controle de baratas e baseiam-se nos princípios:

- moderação do uso do produto químico, para preservação da população suscetível;

- saturação do uso do produto químico para redução do comportamento adaptativo dos indivíduos resistentes e exclusão dos mesmos frente a dosagens elevadas do ingrediente ativo;

- ataque múltiplo, pelo uso de misturas de inseticidas ou rotação de grupos químicos;

- adição de substâncias sinérgicas que potencializem o efeito tóxico do ingrediente ativo;

- uso de novas moléculas disponíveis no mercado, como pronil e imidacloprid;

- modificação da composição dos ingredientes inertes das iscas sempre que for detectada a recusa das mesmas pelas pragas-alvo, sem constatação de resistência ao ingrediente ativo.

No Brasil, ainda não se tem conhecimento formalizado sobre aversão às iscas, embora se tenha informação de insucesso de controle por falta de consumo. Há necessidade de monitoramento e observação dos resultados obtidos nos programas de controle, visando uma postura preventiva deste fenômeno.

---

*Lucy Ramos Figueiredo* é Bióloga, ex-pesquisadora da Feema (Fundação Estadual de Engenharia do Meio Ambiente), atual INEA (Instituto Estadual do Ambiente), com especialização em saúde pública; membro do Conselho Técnico Científico e Diretora técnica da ABCVP (Associação Brasileira de Controle de Vetores e Pragas); membro do Conselho Consultivo da revista Vetores e Pragas e Diretora técnica da Ambiental Consultoria Técnica.

# Cupim: uma praga devastadora

**O**s cupins ocorrem nas áreas tropicais e temperadas do mundo, entre os paralelos 52° N e 45° S. Reúnem-se todos na Ordem *Isoptera* (do grego, *isos*=igual, *ptera*=asas, pois os alados apresentam dois pares de asas quase iguais).

A Ordem *Isoptera* tem mais de 2000 espécies descritas. Excluídos os fósseis, estão representados nas Américas por cerca de 90 gêneros em cinco famílias, com cerca de 640 espécies. Registram-se no Brasil cerca de 290 espécies em 67 gêneros. Este número de espécies é seguramente subestimado, pois há muitas espécies novas para descrever e outras, já descritas, provavelmente serão assinaladas no nosso meio. Os cupins são mundialmente conhecidos por térmitas (do latim, *termes*=verme). O nome cupim é de origem Tupi e, portanto, genuinamente brasileiro.

Cupins são insetos sociais. Assim, há completa interdependência entre os indivíduos. As comunidades possuem indivíduos de diferentes morfologias (castas), adaptadas ao trabalho que desempenham. As colônias de cupins apresentam, basicamente, três castas de indivíduos: reprodutores, soldados e operários. Em uma colônia saudável também se encontram ovos e jovens. Soldados e operários são designadas castas neutras, por serem

estéreis. Porém, diferentemente das abelhas e formigas (cujas castas não reprodutoras são compostas exclusivamente por fêmeas), soldados e operários de cupins preservam o sexo genético, bem como resquícios do aparelho genital e das gônadas, correspondentes ao respectivo sexo.

As comunidades de cupins vivem em ninhos. O conjunto comunidade e ninho constituem a colônia. O ninho varia enormemente em complexidade arquitetural, dependendo da espécie considerada. Pode ser representado por simples conjunto de túneis difusos pelo solo e sem padrão arquitetônico bem de nido, até uma construção muito elaborada, de padrão alta padronagem e de grande beleza plástica. Alguns ninhos podem atingir dimensões impressionantes, seja em altura, seja em diâmetro. Os ninhos preservam as condições microclimáticas (especialmente temperatura e umidade) adequadas à vida saudável de todos os indivíduos. Além de moradia o ninho provê segurança contra inimigos e contra as adversidades do meio ambiente. Nele se abrigam todos os indivíduos que não estão envolvidos em atividade externa de forrageamento (procura e coleta de alimento), os reprodutores e os imaturos em várias fases de desenvolvimento.

O problema do cupim-praga começou a se destacar no Brasil na década de 1970, quando as cidades incharam

com o êxodo da população rural para as zonas urbanas. A construção de prédios sem controle causou o desaparecimento de áreas verdes, e mais: os restos de construção quase sempre foram enterrados no solo. Na cidade de Santos, por exemplo, durante a construção de conjuntos habitacionais, esse fenômeno foi várias vezes observado e reportado. Com poucas árvores (e sem predadores naturais), os cupins encontraram nessa madeira podre enterrada nas construções farto alimento. Quando este acabou, passaram a atacar as edificações vizinhas, espalhando-se pela cidade. Lembrando-se que um cupinzeiro pode ocupar um bairro inteiro, facilmente se imagina o tamanho do problema a enfrentar. Em todo o mundo, especula-se que o prejuízo anual ultrapasse os dez bilhões de dólares. Pesquisadores ingleses calcularam que seria preciso cerca de dois bilhões de dólares para desinfestar os edifícios contaminados no mundo.

O controle de cupim é complexo e deve ser executado por profissionais altamente capacitados que conheçam profundamente a sua biologia para aplicação de ações estratégicas corretas. A Astral conta com um corpo de profissionais interdisciplinares como biólogos, engenheiros agrônomo, químicos e forestais, capacitados para a realização de um controle eficaz e seguro para o meio ambiente e os seres humanos.

**Exemplo de dano provocado por cupins**





# Entrevista

## Ricardo Alves limpa o caminho para o sucesso da Astral

**Astral em Revista:** Como profissional de carreira no segmento de Higiene e Limpeza, qual a sua expectativa de trabalho na nova divisão do Grupo Astral?

**Ricardo Alves:** A melhor possível. Os produtos testados mostram o excelente desempenho com diferenciais exclusivos no auxílio ao controle de pragas e aliado as vendas de ferramentas, com técnicas avançadas de soluções em higiene e limpeza, teremos, com certeza, um grande sucesso nessa área também. O projeto da nova empresa é amplo e desafiador, no ponto de vista de padronização de processos, e será a base para os projetos futuros em andamento.

**AR:** Na sua opinião, como foi a receptividade dos franqueados Astral frente as implantações e treinamentos de capacitação e qualificação do novo negócio, e dos clientes sobre a eficácia da nova linha de produtos?

**Alves:** Todos os franqueados que participaram e tiveram a oportunidade de comprovar a eficácia do sistema completo ficaram bastante motivados e estão em processo de venda nos clientes ativos da marca Astral. Estamos trazendo várias soluções, dentre elas na área de higiene de banheiros e higiene geral, resolvendo o grande problema do mau cheiro, com alta eficiência e um baixo custo operacional, impressionando o cliente de maneira positiva, porque mostramos qual a causa do problema, higienizando corretamente com produtos bactericidas que, após o processo, deixam no ambiente uma sensação agradável de bem-estar. Com o lançamento da linha de produtos da empresa Soluções em Higiene, o Grupo Astral visa aperfeiçoar seus serviços por meio do *facility*, ferramenta que trabalha a sinergia da própria marca, e conquistar clientes para os dois segmentos de atuação da As-

*Renomado executivo do setor de Higiene e Limpeza, Ricardo Alves está no comando da nova divisão Soluções em Higiene do Grupo Astral, onde assumiu a função de CEO – Diretor responsável pelo planejamento e desenvolvimento desta marca do Grupo. A Astral, líder de mercado no segmento de controle de pragas, aposta na profissionalização para a estratégia de ampliação dos negócios da Rede.*

*Baiano natural de Salvador, Ricardo Alves se considera realizado com seus 30 anos de experiência e dedicação na área de Higiene e Limpeza. Responsável pelo grande sucesso das empresas comandadas por ele, nos últimos 15 anos, o executivo Ricardo esteve à frente da área comercial de uma renomada indústria do segmento de higiene e limpeza, que nesse período, bateu recordes de crescimento ano a ano.*

atualmente conta com uma carteira com mais de 50 pontos de vendas que se comunicam – um facilitador para o início do novo negócio para cada unidade franqueada. Toda a rede do grupo está treinada e preparada e segue o padrão de excelência e qualidade Astral para prestar suporte e treinamento para nossos clientes em todo o Brasil e no exterior.

**AR:** Dentro da sua pesquisa de mercado para os novos produtos da empresa Soluções em Higiene, qual a sua expectativa em relação ao retorno com a entrada do Mix Astral no mercado de Higiene e Limpeza?

**Alves:** Acreditamos muito! Porque quando o cliente tem a oportunidade de conhecer os nossos produtos e as técnicas empregadas a compra é certa e, a partir daí, passam a ser deliziados com o nosso sistema operacional e, como consequência natural, os pedidos mensais são programados e enviados periodicamente.

**AR:** Qual a importância de se firmar parcerias para esse novo negócio?

**Alves:** Muito grande! Hoje em dia não se vende mais somente o produto. Passamos a vender consultoria que envolve todo o processo de higiene e limpeza. Para isso, é necessário ter equipamentos, ferramentas

***“Os produtos testados mostram o excelente desempenho com diferenciais exclusivos no auxílio ao controle de pragas. Com técnicas avançadas de soluções em higiene e limpeza, teremos, com certeza, um grande sucesso nessa área também”***

e produtos atrelados ao nosso processo de trabalho. O cliente quer a solução completa!

**AR:** E sobre o projeto para o Centro de Treinamento no Rio de Janeiro?

**Alves:** A nossa expectativa é grande. O Centro de Treinamento é uma das ferramentas mais importantes na relação empresa-cliente, sem interferências externas para melhor aproveitamento dos participantes. Esse espaço oferecerá todas as condições de treinamento, além de instrutores renomados e os mais diversos ambientes com uma grande variedade de pisos e áreas, que possibilitam o treinamento do processo como um todo, através de procedimentos, instruções do trabalho e testes de inspeção e ensaio.

Essa iniciativa é muito importante do ponto de vista social, isto se deve porque a mão-de-obra do setor de Asseio e Conservação ainda não é reconhecida como técnica e profissional e na maioria das vezes os erros cometidos no processo de higiene e limpeza se devem exclusivamente por falta de treinamento, orientação técnica e acompanhamento operacional.



## SE VOCÊ QUER CONHECER OS BENEFÍCIOS DA LIMPEZA PROFISSIONAL, ASSOCIE-SE À ABRALIMP

A Abralimp, congrega as empresas da cadeia produtiva do setor de limpeza profissional e é formada por fabricantes, distribuidores, representantes, prestadores de serviços e usuários.

Responsável pelo enquadramento do setor de limpeza profissional do país aos mais modernos conceitos de tecnologia e serviços agregados do mundo, proporcionando ambientes públicos e privados limpos, com a garantia de saúde e bem-estar.

### MISSÃO

Integrar, capacitar, promover e desenvolver toda a cadeia de valor do mercado de limpeza profissional, proporcionando bem-estar e preservando a saúde e o meio ambiente.

### VISÃO DE FUTURO

Aumentar significativamente sua representatividade e tornar-se referência em conhecimento e integração do mercado de limpeza profissional.

### VALORES

Manter a imparcialidade, autonomia, ética e transparência.



HIGICON

HIGIEXPO

HIGI PLUS

# Soluções em Higiene é um diferencial exclusivo do Grupo Astral

Em 2009, o Grupo Astral lançou novidades e passou a oferecer uma solução completa para seus parceiros e clientes. Além do controle de pragas urbanas, o Grupo agora também trabalha com a marca Astral Soluções em Higiene para proporcionar uma limpeza completa com a exclusividade de produtos a base de óleos essenciais aromáticos que ajudam na repelência de insetos alados, e também ferramentas e equipamentos de marca própria e a aplicação de treinamentos e orientações.

A divisão de higiene e limpeza inova os conceitos de limpeza e conservação, que são baseados na evolução tecnológica dos produtos químicos, além do uso correto dos instrumentos de trabalho e uma boa ação mecânica, que contribuem para o melhor desempenho desse processo de trabalho.

A Astral passa a oferecer mais um benefício para seus clientes. Com a Soluções em Higiene, o grupo faz visitas técnicas e indica a execução profissional da limpeza. Já a marca Saúde Ambiental oferece o controle de pragas. Além disso, a nova divisão faz uma visita técnica, indicada pelas unidades da Rede, para uma avaliação completa sobre os processos para a melhor higienização dos estabelecimentos indicados.

A implantação da Astral Soluções

em Higiene no Hospital das Clínicas de Brasília (HCB), do Grupo AMIL, é um bom exemplo. Sobre essa parceria, Romes Carvalho, do HCB, declara sua expectativa com as novas possibilidades de melhoria no serviço de higienização do hospital. “Com a consolidação da parceria firmada, entre a Mark Building e o Grupo Astral, tive a satisfação de participar integralmente do processo de implantação e ver na prática o profissionalismo dessa empresa, através de seus representantes Ricardo Alves e André Monteiro, e da excelente qualidade dos produtos e equipamentos apresentados e testados para a execução do trabalho. Com isto conquistamos um salto na qualidade dos serviços de higiene no HCB, e proporcionamos condições mais humanizadas para que nossos pacientes-clientes possam usufruir o asseio merecido de nossas instalações”.

Em sua avaliação, Gean Douglas, diretor da Mark Building, ressalta que a implantação e o treinamento da Astral Soluções em Higiene no HCB foi importante em vários aspectos. “Acertamos na contratação da Astral. Contratamos serviços e ganhamos visibilidade no mercado e integração dos funcionários que se sentiram valorizados com o treinamento e as explicações dos representantes da Astral, que motivaram os funcionários internos, como técnicos de conservação e limpeza.

Isso aumentou a auto-estima, dedicação e vontade desses profissionais. Desde o início, o treinamento por parte da Astral foi importante na visão do cliente, pois passou segurança e se destacou, principalmente, no que diz respeito a preocupação com o produto final do nosso cliente, e com a proposta de ensinar como fazer”.

Luiz Carlos Seram Silva, franqueado da unidade de Brasília Astral Saúde Ambiental, também está otimista em relação à Soluções em Higiene e destaca sua visão futura em relação à nova marca Astral e a sua implantação no HCB. “O lançamento do projeto Astral Soluções em Higiene em hospitais é o marco de entrada nesse novo seguimento para o Grupo e uma ótima oportunidade de avanço no mercado. Se já temos credibilidade no controle de pragas certamente a teremos no fornecimento de produtos de limpeza, principalmente pela sinergia dos produtos com ação repelente. Presenciei a ação de higiene da nova linha de produtos no HCB e fiquei maravilhado com a sua facilidade de remover todas as impurezas com rapidez e segurança, fator fundamental para o usuário. Estou tranquilo, sei que iremos longe com os nossos novos produtos. Basta que entremos com firmeza, vontade e garra. O mercado está aberto e esperando novidades, qualidade e bom preço. E nós, temos esse produto que solicitam”.

O Hospital das Clínicas de Brasília, cliente de produtos e serviços do Grupo Astral.





# Diagnósticos para surpreender os clientes

Para comprovar a eficiência de sua marca, a Astral Soluções em Higiene, oferece serviços de avaliação e diagnóstico, os mesmos consistem na realização de testes com demonstração dos produtos de limpeza profissional para os possíveis clientes. Um diferencial dentro do merca-

do de higiene e limpeza que já está conquistando novos clientes.

O diagnóstico é realizado por meio de uma visita, previamente agendada com a equipe da Soluções em Higiene, para avaliação das dependências do estabelecimento e análise do nível de higienização do local em questão e os equipamentos que serão utilizados.

Na ocasião da visita geralmente os responsáveis pelos estabelecimentos sinalizam com a aprovação dos produtos e equipamentos da Astral Soluções em Higiene, que realiza treinamentos para as equipes de seus clientes.

Ricardo

Alves, diretor comercial da empresa, destaca a importância do novo negócio dentro do mercado de higiene e limpeza profissional, “estamos muito satisfeitos com o desempenho dos produtos nos testes realizados. A cada teste executado é unânime a satisfação do cliente porque estamos atingindo em cheio a sua real necessidade. Muitas vezes, a prática de higiene e limpeza é executada de forma errada por falta de orientação e treinamento dos funcionários. Esse então é um dos nossos principais diferenciais: oferecemos a solução completa com produtos eco-eficientes, ferramentas e equipamentos profissionais e treinamentos, utilizando as mais modernas tecnologias oferecidas para os usuários. Baseado nos diagnósticos já executados elegemos o nosso **TrioPlus** da Astral Soluções em Higiene: **Astral Limpador Universal - Astral Detergente Desinfetante Alcalino Clorado - Astral Neutralizador de Odores**.



Ricardo Alves realiza diagnóstico em cliente

## Mantenha-se informado!

A **INFRA Facility I Property**, mensalmente, traz conteúdo completo sobre o universo da Gestão de Infraestrutura, Manutenção e Serviços em Instalações Prediais, Industriais e Corporativas.

Saiba como reduzir os custos e ainda obter o melhor desempenho operacional das suas instalações, acompanhando as entrevistas e artigos com profissionais líderes em Gerenciamento, de todo o País.

Mantenha-se informado sobre os melhores eventos da área e, em especial, do CONGRESSO INFRA (encontro anual) e dos encontros regionais elaborados pela **INFRA Facility I Property**.

**Infra**  
Facility Property

Acesse: [www.revistainfra.com.br](http://www.revistainfra.com.br)

## Julho: Edição Especial - Anuário INFRA

O **Anuário INFRA 2010 - Guia do Comprador de Infraestrutura, Manutenção e Serviços em Instalações Prediais e Ambientes Corporativos**, é uma edição que tem como foco As melhores Empresas Fornecedoras do Setor, com informações detalhadas e o Perfil de cada empresa.



# Astral conquista Selo de Excelência em Franchising pela nona vez

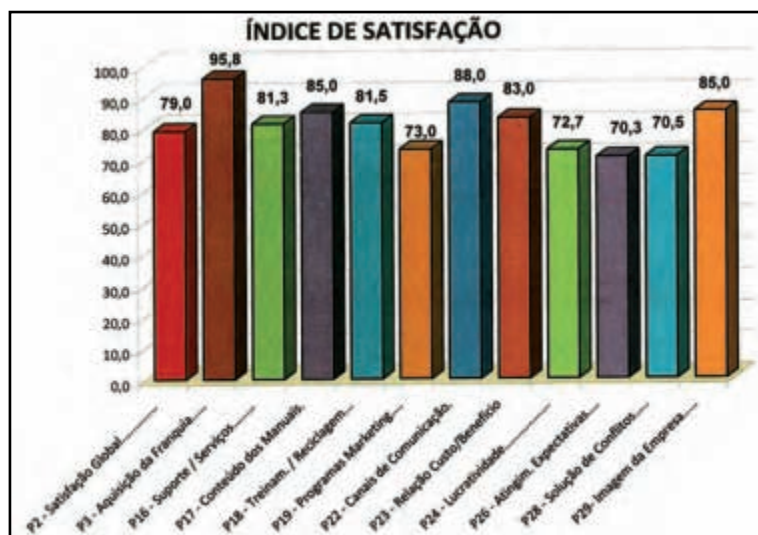


A Astral Saúde Ambiental conquistou pela nona vez a chancela Selo de Excelência em Franchising 2010 (SEF 2010) na categoria Pleno. O

selo é um certificado fornecido pela Associação Brasileira de Franchising (ABF) e representa o reconhecimento da qualidade e excelência da empresa em relação a sua atuação como franqueadora.

Esse certificado tem como objetivo estimular a melhoria do nível de atuação das empresas franqueadoras, através da valorização das melhores práticas e do profissionalismo perante o sistema de franchising.

O Selo de Excelência em Franchising é conferido a três categorias, de acordo com o número de franqueados da rede, e com o seu tempo de atuação no franchising. Para obtenção desse selo, os associados franqueadores passaram por um rigoroso processo de avaliação. A



chancela tem validade de um ano, podendo ser renovada ou cancelada a qualquer momento. O critério utilizado pela ABF na concessão leva em consideração aspectos éticos e técnicos do franchising.

Beto Filho, Presidente do Grupo

Astral, comemora os resultados positivos da pesquisa dessa edição com os franqueados de sua Rede. Veja no *box* os dados consolidados dos principais itens avaliados pelo Selo de Excelência e os resultados obtidos pela Astral.

## Conheça as conquistas da Rede Astral em 2009

A Rede Astral vem crescendo ano a ano e ampliando seu alcance no mercado. Em um momento de crise, como o dos anos passados, a rede comemora mais um ano de vitória, por meio da inovação, planejamento e inspiração de seus franqueados. Desta forma, o resultado da pesquisa de planos e metas, realizada anualmente, constatou que, mais uma vez, o crescimento da Rede Astral foi acima do esperado.

Atualmente o Grupo conta com 57 unidades e tem um extenso currículo composto das mais renomadas e expressivas marcas e com uma deliciação nunca vista no setor de controle de pragas urbanas, onde as indústrias perfazem 93% dos maiores serviços executados.

O planejamento é uma ferramenta fundamental para norteamento, avaliação e sucesso de cada unidade. Vale ressaltar a responsabilidade social da Astral como empresa cidadã. Ser social e responsável é uma atitude que tem que estar no DNA das marcas e das pessoas que trabalham nelas.

A rede de franquias Astral Saúde Ambiental obteve um crescimento de faturamento real na ordem de **10,53%** o que representa uma fantástica conquista, pois a cada ano que passa, e já são 14 anos de franchising, emplacar percentuais altos a cada vez mais difícil, isto é reflexo do amadurecimento da Rede o que permite o faturamento crescente.

São dados como este que con r-

mam que o crescimento em faturamento é competência e responsabilidade do franqueado e sua equipe, que trabalha com atitude, determinação e ação comercial local.

Em 2009 as franqueadas projetaram, espontaneamente, um crescimento de faturamento de **7,3%**, o resultado obtido superou as expectativas e mostrou a força da rede, como a rma Celene Queiroz Gehrke, diretora administrativa e financeira do grupo, "enaltecemos o espírito de luta e vitória, principalmente, um ano depois de um período de retração econômica, no qual diversos setores foram seriamente atingidos", conclui Celene.

# Astral participa da nova gestão da ABF-Rio e incentiva novos projetos

## Beto Filho participa do desenvolvimento da TV Franquia

A partir de 2010 será veiculado o Programa TV Franquia- ABF 2010, uma parceria com a Macro Vision e a Vamo-QVamo Entretenimentos, com o objetivo de facilitar o acesso à informação sobre o mercado do *franchising* e aumentar a visibilidade desse negócio que movimentam milhões no mercado de negócios.

O setor de franquias conta com um crescimento na ordem de 14,5% no seu faturamento, o que mantém a linha de crescimento com um faturamento aproximado de R\$ 63 bilhões e um crescimento de 6% no número de unidades franqueadas em 2009, sendo que mais de 80 empresas aderiram ao sistema de franquia no Brasil. Isso representa um acréscimo de 76 mil novas unidades franqueadas no período. Outro dado interessante é o número de franquias brasileiras no exterior. Já são 66 franquias em 49 países e a marca Astral faz parte desse seletivo grupo.

Qualidade e competência é a marca desse programa, que contará com a participação dos melhores especialistas no assunto com a chancela da ABF-Rio. É uma iniciativa para alavancar a voz do *franchising* no Brasil, visto que, depois de São Paulo, o Rio de Janeiro é atualmente o segundo maior mercado de franquia do país.

O objetivo do programa é democratizar a informação do sistema de franquias e, também, realizar o papel de agente socioempresarial por meio da ABF,

apresentando as melhores práticas empreendedoras que o *franchising* promove. Em cada programa, Beto Filho, presidente do Conselho Consultivo da ABF-Rio, apresenta um módulo para nortear o telespectador sobre o sistema de franquia e todos os assuntos relacionados ao tema.

Em cada edição, o público terá acesso à informações sobre empresas de sucesso, divulgação sobre o real crescimento do mercado, com a geração de emprego e a possibilidades de novos negócios. Em outro quadro, esclarecimentos sobre dúvidas jurídicas sobre o mercado do *franchising* para que todos os interessados possam tirar suas dúvidas e ter pleno conhecimento sobre o sistema. Uma das vertentes do programa é explicar e divulgar os instrumentos e como funcionam as franquias. Isso servirá como uma escola de emprego e renda para ativar o desen-



volvimento do varejo brasileiro.

Além disso, o programa divulga informações sobre eventos e programações que estão acontecendo no segmento, e aborda a importância da Tecnologia da Informação (TI) no seu site: [www.tvfranquia.com.br](http://www.tvfranquia.com.br) para a busca e troca de informações de conteúdos completo.

O programa será exibido na emissora Bandeirantes (TV aberta), e é voltado não só para franqueadores e franqueados, mas também para empreendedores. Vale destacar o sucesso do antigo piloto, com 10 programas, nas manhãs de sábado, também na TV Bandeirantes.

### 1º Curso de pós-graduação em *Franchising*

O ex-presidente da ABF-Rio, o empresário Beto Filho, é o atual presidente do Conselho Consultivo da instituição e continua colaborando em prol da associação com vários projetos de valorização do mercado de franquias. Exemplo disso é o primeiro curso de pós-graduação em *franchising*, uma iniciativa do empresário, que tem como objetivo aumentar o índice de profissionalização do sistema de franquias no Brasil.

### Projetos para democratizar informações sobre o *Franchising*

Em parceria com o Shopping Città America, no Rio de Janeiro, Alain Guetta, atual presidente da ABF-Rio criou, o Città Franchising. Trata-se de uma loja oficial do sistema de franquias no Rio de Janeiro, em um espaço de 140m<sup>2</sup>, os interessados sobre franquias poderão ter acesso a grandes marcas, financiamentos, pontos comerciais e outras informações sobre o sistema e a atuação no mercado.

# Dengue no Brasil: conseguiremos vencer esta guerra?

Então ano e sai ano, e a população continua a sofrer com a dengue em todo o Brasil. Calamidade pública? Falta de produtos específicos e/ou seletivos? Falta de profissionais devidamente preparados? Falta de oração? Falta de sorte? excesso de ambientes propício para a proliferação do mosquito? Se todas as situações acima fossem respondidas satisfatoriamente, ainda assim continuaria a ocorrência desta grave doença, transmitida pelo mundialmente conhecido *Aedes aegypti*.

## Casos de dengue passam de 12 mil em Mato Grosso

Brasília

Uma epidemia de dengue atinge algumas cidades de Mato Grosso. O número de casos já chega a 12.666, segundo a Vigilância Epidemiológica do estado, 344 são considerados graves. Cinco mortes pela doença foram confirmadas, mais 11 estão sendo analisadas. Em Cuiabá, foram notificadas 1.318 ocorrências de dengue, sendo 72 casos graves. No município vizinho, Várzea Grande, foram notificadas

Agência Brasil - 10 de fevereiro de 2010 às 19h29

## Casos de dengue crescem em cinco estados em 2010

Brasília

Os casos de dengue cresceram em cinco estados do país no primeiro mês de 2010. Estão em alerta os estados do Acre, de Rondônia, de Mato Grosso, de Mato Grosso do Sul e de Goiás, conforme lista do Ministério da Saúde. De acordo com boletim da Secretaria de Saúde de Goiás, foram registrados 15.241 casos da doença contra 2.530 em relação a janeiro de 2009 - crescimento de 502,4%.

Agência Brasil - 04 de fevereiro de 2010 às 18h33

## Três municípios paulistas registram mais de 900 casos em janeiro de 2010

São Paulo

Os municípios de Ribeirão Preto, São José do Rio Preto e Araçatuba, no interior paulista, registraram 924 casos de dengue nos 19 primeiros dias de janeiro. O número é 15 vezes maior do que os 60 casos contabilizados pela Secretaria Estadual de Saúde nas três cidades no mesmo mês do ano passado. O número representa um terço do número de pessoas que contraíram dengue nesses municípios

Agência Brasil - 19 de janeiro de 2010 às 20h14

Então, como resolver tais questões? Qual será o melhor caminho para o melhor convívio com o vírus da dengue? Pois sabemos que sua extinção é utópica, em face de nossa conhecida "globalização". Desde o Século XIX, a cidade do Rio de Janeiro sofre as consequências e efeitos desta doença, bem como a febre amarela, igualmente transmitida pelo mesmo mosquito. O estado do Rio de Janeiro já foi, inclusive, considerado livre do mosquito e conseqüentemente das doenças que estes transmitem. Surpreendentemente, os mesmos problemas retornaram. Assim, como poderemos estabelecer uma melhor estratégia para controle deste vetor? Vamos responder com fatos, veja as notícias abaixo:

## Prefeitura do Rio cria Telessaúde para a dengue

Rio de Janeiro

Já está em funcionamento o novo serviço do Telessaúde para dengue da Prefeitura do Rio de Janeiro. A partir de hoje (29), a população já pode denunciar focos de *Aedes aegypti*, tirar dúvidas ou solicitar uma visita dos agentes de Saúde pelo telefone: (21) 3523-4025.

Agência Brasil - 29 de janeiro de 2010 às 14h37

## Donos de imóveis com foco de dengue pagarão multa de até R\$ 3 mil

Rio de Janeiro

Os proprietários de imóveis flagrados com focos de *Aedes Aegypti*, o mosquito da dengue, serão multados. O valor da penalidade varia de R\$ 300 a R\$ 3 mil. A Lei Municipal 5.141, sancionada pelo prefeito Eduardo Paes, entrou em vigor hoje (8). A lei, de autoria do vereador Jorge Manaia, estabelece que a multa será aplicada por agentes públicos em ações de controle da dengue.

Agência Brasil - 08 de janeiro de 2010 às 15h55

## Campanha contra a dengue encontra 34 focos da doença em Copacabana, na zona sul do Rio

Rio de Janeiro

Um total de 34 focos de dengue foram encontrados nesta terça-feira (2) em Copacabana, zona sul do Rio de Janeiro. Os 70 bombeiros que participam do trabalho de combate ao *Aedes aegypti*, o mosquito da dengue, vasculharam 920 imóveis na Ladeira dos Tabajaras e encontraram as larvas do mosquito em caixas d'água e no lixo espalhado pelas ruas.

Agência Brasil - 02 de fevereiro de 2010 às 18h50

Fica evidente que ações preventivas tomadas com antecedência e a consultoria técnica de empresas especializadas à melhor época de transmissão da dengue possuam efeitos claros e evidentes de diminuição da ocorrência desta doença. É o que esta ocorrendo no estado do Rio de Janeiro. Entretanto, faz-se necessário que esta ação tenha continuidade, que os órgãos públicos mantenham a realização de serviços de conscientização e aplicação de produtos específicos no combate ao mosquito em áreas públicas. Além disso, que as empresas privadas de controle de pragas e vetores, devidamente registradas e tecnicamente preparadas, como a Astral Saúde Ambiental, continuem trabalhando igualmente de maneira constante em áreas particulares, pois somente desta forma ampla e global, conseguiremos manter no noticiário a informação que mais queremos: "O controle efetivo da dengue e da febre amarela no Brasil".

# Troca de experiência na Rede

## Franqueados falam sobre mais um diferencial da Astral

O crescimento do Grupo Astral se deve ao desempenho empreendedor e a constantes investimentos em tecnologia, capacitação, treinamentos, qualidade na prestação de serviços e em atendimento. Além disso, a troca de experiência e informações entre a Rede também colabora com a superação das metas estabelecidas e dos resultados estimados pelos seus franqueados que são sempre apoiados e motivados pelas orientações disponibilizadas permanentemente pela franqueadora. Estes fatores contribuem para a liderança da Astral em toda a América Latina.

Para Rogério Catharino Fernandez, diretor-técnico da Astral Saúde Ambiental, a troca de experiência é muito importante para o melhor desempenho dos serviços prestados pelas unidades da marca. “É certo que todas as unidades possuem elevado conhecimento técnico, entretanto, estes demandam atualizações constantes e reciclagens periódicas. Contudo quem está na “linha de frente” detém o conhecimento aplicado a cada caso de forma real e, por vezes, há a necessidade de adaptação de técnicas e utilização de produtos no controle de uma determinada praga ou vetor”, ressalta Rogério.

Para o diretor-técnico a adaptação e experiência vivenciadas pelas unidades oferecem resultados positivos, “Esse conhecimento é difundido na Rede, de tal forma que suas aplicabilidades se estendam por todo o Brasil e Europa para atender todas as unidades da Astral. Por conta disso, a empresa utiliza o conhecimento acumulado em prol de melhores resultados para os clientes da Astral”, conclui Rogério, que destaca um caso ocorrido no rede, “tivemos uma situação no mínimo inusitada. Uma grande infestação de lacraias, também chamadas centopéias, estava ocorrendo em um grande hospital, onde a unidade da Astral local chegou a visualizar estes *artrópodes* peçonhentos de até 15 centímetros. Neste momento, procuramos por algumas unidades do Grupo que possuísem experiência em situações similares e recebemos vários relatos diferentes de situações idênticas e todos convergiam para a aplicação de

um determinado produto e as orientações de prevenção como a troca dos ralos por modelos com fechos hídricos que deveriam permanecer cerrados em momentos que não houvesse a necessidade de escoamento de água. Com estas ações executadas conseguimos reverter um quadro de infestação de lacraias que ocorria há pelo menos oito anos nesse hospital”, analisa o diretor-técnico da rede.

O setor de controle de pragas passa por constantes mudanças a cada ano, legislações que são adotadas em determinadas regiões do país passam a ser regras em outras praças. Isso sem falar nas descobertas de novos insetos, estima-se que, a cada ano, são catalogadas de 7 a 10 mil novas espécies. Em um país como o Brasil, de grande extensão territorial, com a maior biodiversidade do mundo e clima tropical, supõe-se que existam 10 milhões de espécies não identificadas.

O franqueado Daniel Henz, da unidade Florianópolis, explica que no decorrer das atividades os franqueados encontram muitas situações diferentes. “A cada cliente que visitamos mudam-se as necessidades. Com isso as estratégias de trabalho também devem ser variadas”, garante o franqueado, que complementa, “a troca de experiência com outras unidades Astral é uma importante ferramenta no auxílio ao controle de pragas em diversas situações”, conclui.

Daniel também reforça que “muitas vezes o problema que os franqueados encontram num cliente já foi estudado e executado com eficiência por outra unidade da Rede. Isto acaba se tornando um diferencial da marca”. O franqueado também destaca que sua família possui quatro unidades da Astral Saúde Ambiental e que no início das suas atividades, surgiram dúvidas e solicitaram auxílio a franqueadora, que é quem detém o conhecimento da experiência de cada uma das unidades, “procuramos nos comunicar bastante com a Rede, buscando informações na parte comercial e técnica, com o objetivo de aprender com os resultados alheios, sejam eles positivos ou não, para então analisar a implementação em

nossas unidades. Essa troca de experiência entre as unidades Astral possibilita um crescimento homogêneo de toda a Rede, consolidando e fortalecendo cada vez mais a marca Astral no mercado”, afirma Daniel que cita um caso, “um bom exemplo a ser lembrado é a ferramenta de abordagem que a unidade Natal/RN utiliza para a apresentação da Astral junto aos novos clientes e os bons resultados no fechamento desses novos contratos. Então passamos a utilizar, com sucesso, os mesmos procedimentos em Santa Catarina”, analisa Daniel Henz.

Já para Miguel Jorge Neto, da unidade Franca (SP), entre os benefícios de fazer parte de um grupo como o da Astral Saúde Ambiental, está todo o apoio dado tanto pela franqueadora, quanto por outros franqueados. “O que posso dizer é que desde o começo de minha empreitada tenho tido informações e apoio de outras unidades. Quando comecei a pesquisa sobre a estrutura e apoio dados pela franqueadora tive respaldo de várias unidades que depois de muitas conversas me atestaram a boa oportunidade que surgia para mim”, diz o franqueado.

Miguel ressalta ainda o apoio de um colega em especial, “Antes mesmo de inaugurar minha unidade recebi muito apoio do franqueado Paulo Cunha, da unidade Oeste/SP, e decidi enviar um funcionário para conhecer a unidade. Com certeza valeu muito, pois essa vivência da operação somou-se à oferta de treinamentos da franqueadora para que pudéssemos enfrentar os primeiros desafios”, conclui. Desde então o franqueado já visitou diversas unidades, como Jundiá, Rio Preto e Uberlândia, e destaca a união dentro da Rede, “hoje considero muitos como amigos. A idéia aqui é sempre estender a mão quando necessário, pois independente de mais novos ou mais experientes dentro da rede todos devemos ter a humildade de saber que podemos ajudar e ser ajudados, pois novas técnicas e métodos surgem a cada dia e sempre é aconselhável buscar essa troca de idéias que, em minha opinião, nos faz crescer como empresários”, analisa o franqueado.

# O barato que sai caro

Contratar uma empresa de controle de pragas urbanas é principalmente uma questão de segurança e confiança

por André Chaves

Já ouvimos diversas vezes essa expressão quando pagamos mais barato por um produto ou serviço e achamos que temos um ótimo negócio, que na verdade acaba saindo caro. Normalmente precisamos comprar o produto de outra marca confiável ou procurar por serviço de melhor qualidade em outra empresa, isso não é diferente no setor de controle de pragas e vetores, na verdade é bem pior.

O setor de controle de pragas no Brasil ainda engatinha com empresas amadoras ou os conhecidos “Zé bombinhas” pessoas que compram produtos e acham que somente a aplicação deste recurso resolverá o problema. Existem pouco mais de 300 empresas registradas no Instituto Estadual do Ambiente (INEA), órgão regulador do setor no Rio de Janeiro, já o número de empresas em catálogos comerciais ultrapassa o incrível número de

1200. O controle de pragas é muito mais do que isso, envolve ações físicas, culturais e profissionais altamente qualificadas com o conhecimento profundo da biologia da praga alvo para que tudo ocorra com segurança e eficiência. Quando contratamos uma empresa pensando somente no preço estamos correndo o risco de prejudicarmos a imagem e a reconhecimentos conquistados com anos de trabalho e estamos sujeitos a pesadas multas e penalidades de nossa legislação.

Quanto vale a reputação e confiança de sua marca perante aos seus clientes? Será que vale colocar em risco sua marca para economizar um valor irrisório comparado com o prejuízo que um serviço barato e mal realizado pode causar?

Veja no *box*, exemplos de empresas que foram multadas pela ANVISA por

infestações de pragas que acarretaram em sérios problemas de saúde para os seus consumidores. Preservamos o nome das empresas envolvidas, pois o objetivo desta matéria é alertar as empresas do transtorno que um controle mal executado pode acarretar.

Esses são exemplos de que quando contratamos empresas sérias estamos levando qualidades para dentro dos nossos empreendimentos, reduzindo drasticamente o risco de algum acidente. A Astral conta com uma equipe de profissionais altamente qualificados, com tecnologia de ponta e preços competitivos assistindo com excelências os mais de seis mil contratos em toda a rede com um período médio de dez anos de fidelização, garantido a preservação de sua marca perante aos seus clientes.

## Notícias que podem derrubar uma empresa

- “Refrigerante contaminado infecciona mais de 100 pessoas na Europa” matéria do jornal O Dia, 1999.
- “China barra soja brasileira” Empresas têm as exportações suspensas por suspeita de contaminação, Ambiental Brasil, 10/01/2005
- “Quatro lotes de derivados de amendoim são interditados” Teores de a toxinas superiores aos permitidos pela legislação Brasileira Anvisa, 2007.
- “Bacalhau tira Romário do treino do Corinthians” Jornal o Globo 17/08/2002.
- “Vistoria da prefeitura do Rio encontra baratas em padaria de supermercado” O Globo 12/03/2010.
- “Infestação por piolho de pombo interdita hospital” jornal da mídia 29/03/2010.
- Consumidor aponta barata em bebida de grande rede de *fast food*. O Globo, 30/03/2010
- Cupins ameaçam obra de Portinari no interior de São Paulo. Bom dia Brasil, 30/03/2010.



André Chaves é biólogo e Gerente Técnico de Franquia da Astral

**O Grupo Astral tem muitas novidades para 2010, nas próximas páginas acompanhe nossa velocidade e conheça nossos novos projetos!**



# CENTRO DE TREINAMENTO DO GRUPO ASTRAL ECO HOTEL

## Astral lança um Centro de Treinamento vivencial

A excelência de um grupo empresarial é resultado da qualidade e desenvolvimento profissional dos seus colaboradores, franqueados, parceiros e distribuidores; o Grupo Astral inova, mais uma vez, com a construção de um hotel de marca própria aberto ao público com características de “sustentabilidade total” acompanhando o perfil de quase três décadas do grupo de ser historicamente uma empresa reconhecida como “ecologicamente correta” no decorrer da sua trajetória.

O novo empreendimento será a sede administrativa da rede e também um **centro de treinamento vivencial/presencial** para os profissionais das empresas do Grupo, a Astral Saúde Ambiental, rede de franquias que realiza

controle de pragas e vetores urbanos e da Astral Soluções em Higiene, “braço” do grupo, que comercializa os produtos, equipamentos e acessórios para higiene e limpeza profissional. As duas empresas utilizarão o hotel do grupo para realizar os treinamentos teóricos e práticos nas dependências do Eco Hotel numa condição única e moderna com o empreendimento hoteleiro em pleno funcionamento tornando totalmente práticos os treinamentos e reciclagens dos profissionais, como se estivessem atuando nas dependências dos nossos clientes pelo Brasil e exterior.

O hotel será construído numa área exuberante de floresta próximo ao maciço da Pedra Branca, onde funciona atualmente a sede da franqueadora Astral.

### Características do Eco Hotel - Centro de Treinamento

O conceito da sustentabilidade está relacionado à continuidade dos aspectos econômicos, sociais, culturais e ambientais da sociedade humana. Assim, tem como objetivo prover o melhor para as pessoas e para o meio ambiente. Seguindo essa linha de pensamento, a idéia da construção do hotel autosustentável baseia-se nas alternativas que visam proporcionar a qualidade ambiental dos espaços internos das construções e manter o contato e a preservação ambiental, por meio da conscientização do esgotamento de recursos naturais.

Situado próximo ao Riocentro e ao Complexo Esportivo do Autódromo, na Estrada dos Bandeirantes, na Barra da Tijuca, no Rio de Janeiro, o hotel, implantado em terreno privilegiado por sua fauna e flora, tem características totalmente diferentes dos hotéis urbanos e visa não causar danos ambientais com maior eficiência econômica: da construção à gestão do empreendimento.

Com o programa definido, percebeu-se a necessidade de uma área livre de circulação de pessoas, ou seja, um espaço natural que irá acompanhar a implantação do projeto, e que proporcionasse liberdade aos hóspedes de permanecerem sempre em contato com a natureza.

O hotel está dividido em cinco blocos, implantados escalonados, acompanhando o declive do terreno, e possuindo um total de 38 suítes, sendo 02 suítes adequadas para pessoas portadoras de necessidades especiais, recepção, sala de estar, estacionamento, sala de múltiplo uso, área de serviço (cozinha, lavanderia, rouparia, vestiário de funcionários), área administrativa (contabilidade, administração), sanitários, salão para café da manhã e refeições, sala de ginástica, área de lazer com piscina e sauna.



### Sobre a concepção e o projeto:

Foram desenvolvidos pela **JC&S Arquitetos Associados**:

**Titular do Projeto:** José Candido Sampaio de Lacerda Jr.

**Coordenação:** Maria das Graças Sampaio de Lacerda e Priscilla Chiesse

**Arquitetos:** Alexandre Pessoa, Barbara Freitas, Daniel Kamitani e Bruno Belo.



# ASTRAL

## SAÚDE AMBIENTAL



### Principal empresa do Grupo Astral

O controle de pragas urbanas marcou o início do grupo há quase 30 anos.

### Líder absoluto na América Latina

São 57 unidades distribuídas por todo o Brasil que garantem a execução do PADRÃO ASTRAL de excelência, prestando serviço há mais de 6000 contratos empresariais, com incrível fidelização de parceria, atendidos por cerca de 1000 profissionais especializados.

### Sistema preventivo ecologicamente correto

Enquanto a grande maioria das empresas emprega apenas a química como forma de controle, a Astral utiliza o manejo integrado ao ambiente com dezenas de ferramentas (além do controle químico). Transformando ambientes propícios para infestação de pragas em ambientes não propícios e seguros.

## **Padrão de Excelência Astral**

**Graduamos os ambientes em muitos itens, como: higiene e limpeza, organização, vedações de acesso etc. Interferimos positivamente na mudança de conceitos, através de palestras e treinamentos de funcionários e fornecedores de nossos clientes. Trocamos produtos químicos por Boas Práticas.**

## **Atendimento garantido por todo o Brasil**

**A Astral garante atendimento corporativo nas cinco regiões através das suas unidades espalhadas estrategicamente para atender aos grandes grupos empresariais.**

## **Conhecimento acadêmico da entomologia**

**Atuando técnica e operacionalmente pelos quatro cantos do Brasil reunimos, através de estudo, pesquisa e ação de campo, uma base de conhecimento única, teórica e prática, sobre as todas as pragas urbanas dos mais variados ecossistemas em um país de dimensões continentais com a maior biodiversidade do mundo. É necessário um domínio completo do conhecimento entomológico para atuar em ambientes tão diversificados, como acontece em nosso país, imagine o que é controlar pragas em Manaus, dentro da floresta Amazônica ou em uma grande metrópole como São Paulo.**

# ASTRAL

## SOLUÇÕES EM HIGIENE

Produtos eco-eficientes para a higiene correta de áreas propícias as pragas com produtos a base de óleos essenciais que possuem repelência natural ao inseto alado.

- Linha inteligente para sanitização de áreas alimentícias (sem odor) que atende todas as necessidades de higiene, limpeza e desinfecção, com economia de escala, facilidade de manipulação dos produtos, redução de desperdício e de espaço físico de estocagem;
- Sistema completo para tratamento de pisos, sem odor, com maior teor de polímeros ativos e proteção;
- Consultoria para implantação de serviços de higiene e limpeza com elaboração de manuais;
- Equipe com profissionais capacitados para treinamentos técnicos, teóricos e práticos;
- Limpadores com alta biodegradabilidade e ativos provenientes de fontes renováveis.



## EQUIPAMENTOS PROFISSIONAIS - KIT LIMPEZA E HIGIENIZAÇÃO

- 1** Disponibilizamos equipamentos que otimizam diversos aspectos das tarefas de limpeza e higienização:
- a) Apresentação promocional da empresa para potenciais clientes.
  - b) Economia de água e produtos químicos
  - c) Melhores resultados
  - d) Proteção à integridade física dos operadores
  - e) Maior produtividade por funcionário

- 2** Fluxo de fornecimento de produtos através da parceria com uma empresa com linha de produtos abrangente e com experiência no atendimento de clientes com presença em diversos locais do território nacional.

**Placa Sinalizadora**  
Cod:PL200



**Balde Doblo 30 litros - 2 águas**  
Conheça sistema no rodapé desta mensagem



**Cabo Alumínio 1,40 x 0,24 m** Cod:CL140  
**Haste Americana** Cod:HA2FVD  
**Refil 320 g** Cod:RL35VD

**Conjunto Aplicador de Cera Finish**



**Borrifador 500 ml**  
Cod:RA250



**Balde 4 litros Verde**

A ABCVP (Associação Brasileira de Controle de Vetores e Pragas) foi fundada em outubro de 1990 e desde esta época a Astral acompanha esta entidade, estando em todos os eventos. Inclusive, participamos de várias gestões de forma ativa, ou seja, atuando junto às diretorias dessa associação como membros integrantes. Quando não temos parte das gestões, estivemos presentes contribuindo e participando de momentos fundamentais para o setor do controle de pragas, sempre norteados pela ABCVP, que dentre tantas outras associações, participa de forma significativa para o sucesso empresarial das unidades Astral em vários estados brasileiros.

Para um melhor entendimento do que é uma associação, podemos afirmar que é uma entidade de direito privado, dotada de personalidade jurídica e caracterizada pelo agrupamento de pessoas para a realização e consecução de objetivos e ideais comuns, sem finalidade lucrativa. Em sentido mais amplo, associação é qualquer iniciativa formal ou informal que reúna pessoas físicas ou outras sociedades jurídicas com objetivos comuns, visando superar dificuldades e gerar benefícios para os seus associados. É a forma mais básica para se organizar um grupo de pessoas para a execução de objetivos comuns.

Em tese, as associações de classe congregam seus associados para juntar experiência e promover reivindicações de acordo com as necessidades nos limites da experiência coletiva. Se a história de cada associado ainda não é rica, as reivindicações nunca assumirão o grau necessário para o pleno exercício de luta em defesa do atendimento de necessidades e, sobre esta ótica, tanto na ABCVP como em tantas outras associações coligadas, afirmamos que o material humano que as conduz, trata-se de pessoas com muito conhecimento do setor, preparadas para favorecer seus associados e, por consequência, a sociedade civil. A participação da Astral é um bom exemplo, pois é um grupo que sempre contribui de forma emblemática.

Dito isto, é importante ressaltar que, mais uma vez, temos a presença de um diretor da Astral como vice-presidente da Associação Brasileira de Controle de Vetores e Pragas. Fomos indicados para assumir este cargo, por unanimidade entre os membros da chapa vencedora, e tivemos o prazer de ser reconhecido

como profissional atuante neste segmento. Aceitei prontamente, pois acho que o Grupo Astral deve dar continuidade a sua contribuição ao setor com sua larga experiência, através destas associações, com o objetivo de alavancar o segmento de controle de pragas e trazer melhores condições para que as empresas associadas, em todo o país, executem serviços de controle de pragas e vetores, de forma a privilegiar seus clientes e, por consequência, a sociedade civil. Outro ponto onde a associação participa com destaque, é na esfera jurídica por meio de parcerias com a ANVISA (Agência Nacional de Vigilância Sanitária).

Conforme a Socióloga, Gisele dos Reis Cruz, – *Uma sociedade marcada por práticas associativas tende a apresentar melhores resultados. Isso porque, se as pessoas encontram-se engajadas em organizações que exigem a união e a cooperação para a obtenção de determinados objetivos, teoricamente, não teriam dificuldade alguma em se associar a outros grupos da sociedade com o objetivo de discutir e debater problemas de sua localidade juntamente com representantes do poder público. Contudo, a contribuição do associativismo para a prática democrática vai depender da estrutura organizacional interna dessas associações e, sobretudo, do tipo de relação estabelecida entre seus membros\**.

Nesta perspectiva, a existência de uma associação pode contribuir para o desenvolvimento da sociedade, entretanto, é válido salientar que para isso acontecer é preciso o engajamento e o espírito cooperativo de todos os membros, fato que é uma constante na ABCVP, que conta com a participação do Grupo Astral, no sentido de proporcionar sempre serviços de qualidade por todos os meios possíveis, principalmente o associativismo. A Astral mantém vários representantes nas demais localidades de suas unidades contribuindo e fazendo a sua parte nas associações locais, dentre estes citamos

# Astral no movimento associativista

por Rogério Catharino Fernandez

Celene Gehrke, diretora administrativa e financeira do Grupo Astral, e Beto Filho, diretor-presidente do Grupo Astral, respectivamente vice-presidente e presidente do Conselho Consultivo da Associação Brasileira de Franchising – Rio de Janeiro (ABF-Rio). Além deles, podemos citar também, Valter Fernandes, franqueado da unidade Niterói e ex-presidente da ABCVP e atual diretor de franqueados da ABF-RJ.



Rogério Catharino Fernandez é Diretor Técnico da Astral Saúde Ambiental / Engenheiro Agrônomo, Pós-graduado em Segurança do Trabalho e Vice-presidente da ABCVP (Associação Brasileira de Controladores de Vetores e Pragas).

**\*Referência:**

CRUZ, Gisele dos Reis. *Associativismo e democratização da sociedade: limites e possibilidades*. – Revista Comunicação&política, v.24, nº3, p.089-114.

# Para a Astral cada cliente é único!

Conheça alguns dos mais de 6 mil clientes da Astral.

• **HOTELARIA** • BLUE THREE • HOTEL QUALITY • BOURBOM • IBIS • DEVILLE • CONFORT • HOTEL RADISSON • HOTEL MARINAS • HOTÉIS SALINAS • HOTEL MERCURE • TROPICAL HOTEL • PESTANA • HOTEL VILA DO MAR • HOTEL PARQUE DA COSTEIRA • D. BEACH RESORT • VISUAL PRAIA HOTEL • OCEAN HOTEL • HOTEL NACIONAL • RIFÓLES PRAIA HOTEL • SOL HOTÉIS TURISMO • BRASÍLIA PALACE • HOTEL ALPINA • GRAND SÃO LUÍS HOTEL • THERMAS PARK HOTEL • HOTEL SUMMERVILLER BEACH RESORT • HOTELARIA ACCOR • TRANSAMÉRICA • HOTEL BAHIA DO SOL • GRANDE HOTEL • HOTEL DO FORTE • HOTEL LENÇÓIS FLAT • LUZEIROS HOTÉIS • MARRIOT • HILTON • HOTEL & SPA UNIQUE GARDEN • HOTEL JEQUITIMAR • CASA GRANDE HOTEL • HOTEL PARQUE BALNEÁRIO • MENDES HOTÉIS E TURISMO • CAESAR PARK • FASANO HOTEL •

COPACABANA PALACE • SHERATON • **SHOPPING & CONDOMÍNIOS** • COND. LARANJEIRAS • SHOPPING VILLAGIO GUTIERREZ • CASAS SAUÍPE • PLAZA MACAÉ • SHOPPING PALLADIUM • SHOPPING MUELLER • SHOPPING TOTAL • FLORIPA SHOPPING • SHOPPING IGUATEMI • SHOPPING BEIRA MAR • GARDEN RESORT COND. • SHOPPING PÁTIO • COND. PHOENIX • AMAZONAS SHOPPING • MANAUARA SHOPPING • COND. DO EDIFÍCIO METROPOLITAN FLAT • COND. NATAL PLAZA • COND. CORAIS DO ATLÂNTICO • COND. GREEN PARQUE • COND. VILLAGE • ALPHAVILLE NATAL • COND. SUNRISE GERIBÁ • COND. NATAL • NORTE SHOPPING • SHOPPING PAÇO ALFANDEGA • SHOPPING CENTER RESENDE • COND. RIO METROPOLITAN CENTER • COND. MANHATTAN TOWER • COND. CHOPIN • COND. ED. MENESCAL • OFFICE SHOPPING LEBLON • ITAGUAÍ SHOPPING CENTER • SHOPPING NOVA AMÉRICA • SANTA CRUZ SHOPPING CENTER • COND. SANTA MÔNICA SUL • COND. SAN DIEGO • COND. JARDIM NOVA BARRA • COND. SAINT GERMAIN • SHOPPING TERESÓPOLIS • COND. VOG • SHOPPING BARRA • SHOPPING PARALELA • SALVADOR SHOPPING • COND. MONT BLANC • COND. CIDADE JARDIM • SHOPPING CIDADE JARDIM • SHOPPING MKT PLACE • SHOPPING BRISAMAR • SHOPPING BOQUEIRÃO • COND. TORTUGA'S •

SHOP. MIRAMAR • SHOP. BALNEÁRIO • COND. JEQUITIBÁ • PLAZA SHOPPING • **HOSPITAIS** • HOSP. SAN JULIAN • HOSP. DE CARIDADE • HOSP. ARTUR RAMOS • HOSP. DO CORAÇÃO • UNIMED • HOSP. SÃO LUCAS • SANTA CASA DE FRANCA • HOSP. SANTA MÔNICA • MATERNIDADE ESCOLA (UFRJ) • HOSP. PORTUGUÊS REAL SOCIEDADE 16° DE SETEMBRO • BENEFICIÊNCIA PORTUGUESA • HOSP. DAHER • HOSP. E MATERNIDADE SANTA CLARA • HOSP. SANTA LÚCIA • HOSP. DA BAHIA • HOSP. SALVADOR • REAL SOCIEDADE ESPANHOLA • SANTA CASA DE MISERICÓRDIA • HOSP. AEROPORTO • SANTA CASA DE MISERICÓRDIA • HOSP. SANTA LUZIA • HOSP. ALIANÇA • HOSP. DAS CLÍNICAS DE BRASÍLIA /GRUPO AMIL • HOSP. SARAH KUBITSCHKEK • OBRAS SOCIAIS IRMÃ DULCE

• **ALIMENTOS & BEBIDAS** • SADIA S/A • GREAT FOOD • PANIFICAÇÃO GOLDEN VITAL • MUNDO VERDE • PEPSICO DO BRASIL • SEVEN BOYS • POMAR BRASIL • FEMEPE INDÚSTRIA E COMÉRCIO DE PESCADOS • COOPERATIVA DE CAFEICULTORES • ARRAS COMÉRCIO DE ALIMENTOS • COMISSARIA AÉREA DE BRASÍLIA • AMAZON REFRIGERANTES • SCHINCARIOL • OCRIM • CAMARÕES DO SERTÃO COMÉRCIO • CAMANOR PRODUTOS MARINHOS • SUPERMERCADO NORDESTÃO • CONSERVAS RUBI • RESTAURANTE A MINEIRA • VIÑA DEL MAR • CHURRASCARIA FOGO DE CHÃO • REDE FLASH • SOHO • REI DO MATE • USINA COLORADO • BÉRTOLO

INDÚSTRIA, COMÉRCIO E EXPORTAÇÃO • LEITE NILZA • USINA ALTA MOGIANA AÇÚCAR E ÁLCOOL • USINA BATATAIS AÇÚCAR ÁLCOOL • USINA CAETÉ • VIRÁLCOOL AÇÚCAR E ÁLCOOL • IND. DOCES BÁLSAMO • COMISSARIA AÉREA DO RJ • SANOLI INDÚSTRIA E COM. DE ALIMENTAÇÃO • FASANO RESTAURANTE • LA FIORENTINA • GELATTO • HABIB'S • SUBWAY • BURGER KING • DALI COMÉRCIO DE ALIMENTOS • CHINA IN BOX • COOPERATIVA DOS PRODUTORES DE AÇÚCAR E ÁLCOOL DE ALAGOAS • CORRECTA IND. ALIMENTÍCIA • HIKARI IND ALIMENTÍCIA • GRUPO LA RIOJA • RESTAURANTE GRANJA VIANA • MOINHO OCRIM • PIF PAF ALIMENTOS • MERCADO DA LAPA • CORINA ALIMENTOS • RASCAL RESTAURANTE • SUPERMERCADO VERAN • SABORINA IND. COM. SUPERMERCADOS IMPERATRIZ • HIPPO SUPERMERCADOS • VIENA • RICAELI IND. ALIMENTÍCIA • MERCADO MUNICIPAL SÃO PAULO • COCAL CEREAIS • RA AEROPORTO • UNICAFÉ CIA DE COM. EXTERIOR • CHURRASCARIA NOVILHO DE PRATA • NARDINI • SUPERNORTE • HIGAS SUPERMERCADO • CIA BRASILEIRA DE DISTRIBUIÇÃO/EXTRA • SPETTUS CHURRASCARIA • COCA-COLA • USINA MORENO • CIA ALBERTINA • COPERCANA • TORTERIA AMOR AOS PEDAÇOS • MALTERIA DO VALE • STARBUCKS • BIG SUPERMERCADOS • MCDONALD'S • OUTBACK • WALLMART

• PIZZA HUT • CARREFOUR • BOB'S • CERVEJARIA BADEN BADEN • **SEGMENTOS**

**DIVERSOS** • FURRP • QUEIROZ GALVÃO • NOKIA • VOITH PAPER MÁQUINAS E EQUIPAMENTOS • SAMSUNG • INSTITUTO FLEMING DE ANÁLISES CLÍNICAS E BIOLÓGICAS • ARTEFATOS DE METAIS INCOM • INBRA IND. QUIMICAS • UTINGÁS • SELMEC • INYLBRA • BIO EXTRATUS • CHEVRON • ULTRAGAZ • COOPERATIVA REGIONAL DOS PRODUTORES DE AÇÚCAR E ÁLCOOL DE ALAGOAS • ALUTECH ALUMÍNIO • LANXENS • AFTON • KODAMA • RESITEC • IND. BRASILEIRA DE FILMES • NIELY • TJMG • BRASFANTA • SESI • NEMAK ALUMÍNIO • MARFOOD COMÉRCIO E SERV. HOTELARIA • AEROPORTO INTERNACIONAL DE CONFINS • DALKIA • MAXXI ATACADISTA • CINEMARK • ICEPORT TERMINAL FRIGORÍFICO DE NAVEGANTES • BRASTEC TECHNOLOGIES • TRANSMIMO • AABB • APAE • SESC • REAL TRANSPORTE URBANOS • RECOFARMA • SENAI • CONTINENTAL • LOJAS AMERICANAS • BRINQUEDOS BANDEIRANTE • MRS LOGÍSTICA • ELGIN • EMIBRA • HOGANAS • MABESA • MARFINITE • MELHORAMENTOS PAPÉIS • NGK • REICHHOLD • SUZANO PAPEL E CELULOSE • VALTRA • COATS CORRENTE • GUARARAPES CONFECÇÕES • CONTEMINAS • TRIP LINHAS AÉREAS • COUNTRY CLUB DE NITERÓI • GETEC • TRACOMAL MINERAÇÃO • AALBORG COM. E SERV. MARÍTIMOS • WELLSTREAM • PETROBRAS TRANSPORTE • OIL STATES INDUSTRIES DO BRASIL • COMPANHIA BRASILEIRA DE OFFSHORE • M&G FIBRAS BRASIL • MAKRO ATACADISTA • MAERSK SERVIÇOS MARÍTIMOS • SAMER • SAINT GOBAIN • SPERAFICO • TGM • TURBINAS • AMBITEC • DPASCHOAL • FLUMINENSE FUTEBOL CLUBE • CDL • BANCO FINASA • AMOEDO • GL EVENTS CENTRO DE CONSERVAÇÕES • PAISSANDÚ ATLÉTICO CLUBE • ARMCO STACO SA INDÚSTRIA METALÚRGICA • CENTRO DE PESQUISA DE ENERGIA ELÉTRICA (CEPEL) • COLÉGIO MARISTA SÃO JOSÉ • COMPANHIA PORTUÁRIA BAIÁ DE SEPETIBA • FABRIMAR • FARMOQUÍMICA • LINDE GASES • OWENS ILLINOIS • SOUZA CRUZ • SUNCHEMICAL DO BRASIL • LAJEDO • GLOBOSAT • COLÉGIO ANGLO AMERICANO • COMARY • INTERMARÍTIMA TERMINAIS • TECON • SENAC • BATTRE • J. MACÊDO • YACHT CLUBE DA BAHIA • UNIÃO COMÉRCIO IMP. EXP. • PREFEITURA MUNICIPAL DO RIO QUENTE • MONTE TABOR SAÚDE • FARMÁCIAS EXTRA-FARMAS • SOCIEDADE DE EDUCAÇÃO E CULTURA DE SÃO JOSÉ DO RIO PRETO • CMI CONSTRUÇÕES METÁLICAS ICEC • INDECA • PREFEITURA DE JUNDIAÍ • GSA SERVIÇOS GERAIS • BANESPA • DELFI CACAU • BARRY CALLEBAUT BRASIL S/A • COOPERNORTE • PREFEITURA MUNICIPAL DE TUCURUÍ • T.W.ESPUMAS • DOW AGROSCIENCES INDUSTRIAL • CIA HERING • BARILE • MICHELIN • ODEBRECHT • CASA DA MOEDA DO BRASIL • CTBC • VIVO • MARTINS COMÉRCIO E SERVIÇOS DE DISTRIBUIÇÃO • L'ORÉAL BRASIL • VALE • METRÔ RIO

# Plaza Macaé



Inaugurado em setembro de 2008, o Shopping Plaza Macaé é o primeiro shopping de Macaé, cidade brasileira com maior renda *per capita* e um dos municípios que mais cresce no país. O empreendimento oferece lojas de prestígio nacional, opções de lazer, restaurantes e um complexo com 5 salas de cinema *stadium*. Em dezembro de 2009, o Plaza Ma-

caé passou a ser administrado pela LGR Gestão de Shopping Centers.

A parceria entre a unidade de Macaé da Astral Saúde Ambiental e o *shopping* iniciou-se em maio de 2009, mas os resultados foram imediatos. Para Michael Cutait, superintendente da LGR, o trabalho preventivo é fundamental. Segundo

ele, "A Astral tem nos atendido com qualidade, pois implantaram um cronograma preventivo de controle de pragas e estão sempre prontos a nos atender no caso de qualquer anormalidade, pois o giro de mercadorias é muito alto e existe o risco da chegada de algumas pragas", conclui Michael.

# Bio Extratus



Indústrias de cosméticos necessitam que seus ambientes de produção estejam limpos e livres de pragas. Há um ano a unidade da Astral Saúde Ambiental em Belo Horizonte, presta serviços de desinsetização na Bio Extratus, indústria localizada em Alvinópolis em Minas Gerais com 16 anos de mercado, com sucesso.

Para Lucilene Guerra e Silva, coordenadora de qualidade, a qualidade dos serviços prestados pela Astral são um diferencial, "A prestação desse serviço está sendo feita há um ano e devido a essa qualidade nos serviços prestados, já assinamos um novo contrato de mais 12 meses". O bom atendimento da unidade também é destacado pela Coordenadora, "O atendimento é mensal e dúvidas sempre que necessárias são respondidas pela equipe técnica da empresa que desde o primeiro dia de parceria tem demonstrado toda disponibilidade e recursos em seus atendimentos", frisa Lucilene.



# Hotel & Spa Unique Garden



O Hotel & Spa Unique Garden oferece a seus clientes uma realidade diferenciada no mercado hoteleiro de São Paulo trazendo o requinte e a sofisticação de um Spa às proximidades da metrópole paulistana. O hotel, ocupa uma área de 800.000 m<sup>2</sup> dentro do Parque Estadual da Cantareira, à 45 Km de São Paulo e possui hospedagem de luxo e com foco principal para as terapias de Spa e outras atividades, tem a assinatura e ousadia do arquiteto Ruy Otake em sua construção.

Para Renato Dutra, coordenador de manutenção geral, o trabalho da Astral tem trazido ótimos resultados, “somos parceiros da Astral há dois anos e as mudanças foram visíveis e satisfatórias, o que nos traz segurança junto aos nossos clientes e também junto ao órgão fiscalizador da saúde (ANVISA)”, destaca Dutra, que ressalta que o serviço de controle de pragas, prestado pela unidade SP Oeste, é de extrema necessidade para o hotel, “estamos em uma área de floresta urbana onde o aparecimento de animais e vetores são constantes o que nos causa sérios problemas à saúde do ambiente e aos usuários”, conclui Dutra.

# Garden Resort Condomínio

O que você daria para não ter nenhum problema com pragas em sua casa? Essa é uma situação que os moradores do condomínio horizontal Garden Resort em Jundiaí não têm. As 312 casas de dois andares são beneficiadas pelos serviços realizados, há um ano, pela unidade da Astral Saúde Ambiental na cidade paulista.

Gerente do condomínio há dois anos, Luiz Carlos Franchini reforça a necessidade de um controle de pragas bem executado, “a importância é enorme, devido ao perímetro extenso do condomínio, com jardins e algumas unidades ainda em obra”. Franchini, ainda é enfático ao falar sobre o trabalho da unidade, “tanto a administração quanto os condôminos têm feito grandes elogios ao trabalho, desempenho e dedicação de toda a equipe da Astral”, analisa o gerente.



# CRPAAA

A Cooperativa Regional dos Produtores de Açúcar e Alcool de Alagoas (CRPAAA) é cliente da unidade Maceió da Astral Saúde Ambiental. A empresa é uma cooperativa de produtores fundada originalmente em 1944 e formada atualmente por 11 unidades industriais e com produção média anual de 11 milhões de toneladas de cana-de-açúcar. A cooperativa é estritamente comercial possuindo para isso cerca de 200 funcionários entre administrativos e operacionais. A estrutura física conta com armazéns de açúcar entre granel e ensacado com capacidade total de seis milhões de sacos de 50 quilos e um parque de melaço residual com capacidade de 70 mil toneladas.

Veib Galvão, coordenador de logística, reafirma a importância do serviço de controle de pragas, “Como trabalhamos com alimentos e parte deles são produtos já para mesa do consumidor, o controle integrado de pragas é de suma importância para a manutenção da qualidade da empresa”. Ele destaca ainda o su-



cesso da parceria com a Astral, “A unidade Astral de Alagoas já nos atende há cinco anos e sempre tivemos uma parceria de sucesso. A diretoria da Astral está sempre

procurando atender as novas demandas com soluções inteligentes e ambientalmente corretas”, encerra o coordenador.

# Brasfanta

O Grupo Brasfanta é formado por empresas de diferentes segmentos de negócio, e essa diversidade pede um controle de pragas adaptado para cada empresa do grupo. Cliente da unidade de Manaus da Astral Saúde Ambiental, há um ano, a Brasfanta mostra grande satisfação com os serviços. Para Alexandre Reys, gerente geral, os serviços são sempre realizados com excelência, “conseguimos reforçar a garantia de qualidade e a segurança alimentar de nossos produtos”, conclui o gerente da empresa.

Alexandre destaca também o compromisso da unidade, “o cronograma é cumprido de acordo com as nossas exigências internas e a Astral tem se mostrado uma empresa que se preocupa com a política de conscientização dos funcionários por meio de palestras educativas que ajudam na prevenção de vetores e pragas”, encerra Alexandre.



# Alphaville Natal

A grande marca de condomínios do Brasil conta em Natal (RN) com os serviços de nossa unidade na cidade há pouco mais de um ano. O Residencial Alphaville Natal é um dos maiores empreendimentos da cidade, ao todo são cerca de 95 mil metros quadrados de área pavimentada em ruas e avenidas. O empreendimento tem uma infra-estrutura de lazer completa. Além disso, há uma área de 160 mil metros quadrados de preservação ambiental às margens do rio pium.

Ricardo Medeiros, engenheiro responsável pelo empreendimento, destaca a relevância de um controle de pragas bem realizado, “é de extrema importância, pois além de combater as pragas existentes nos terrenos, combate os danos que as mesmas venham a ocasionar com suas colônias, que é a escavação dos lotes deixando os mesmos com os solos fofos e com enormes crateras prejudicando a construção das residências, que necessitam de uma base muito firme para a fundação”, para o engenheiro a unidade de Natal vem fazendo um bom trabalho.



A Sadia é uma das maiores empresas do setor alimentício no país e sua indústria em Uberlândia (MG) é cliente da unidade da Astral Saúde Ambiental na cidade do Triângulo Mineiro há 16 anos. A Sadia possui na região diversas áreas de produção como indústria frigorífica, abatedouro de aves, fábrica de ração, entre outras. Essa diversidade exige experiência e o cumprimento das boas práticas no controle de pragas, algo que a primeira unidade Astral no país sabe fazer.

# Sadia

Para Laércio Pirolli, gerente fabril, o trabalho é bem realizado, “a Astral é uma empresa que conta com uma equipe de profissionais treinados e extremamente comprometidos, com experiência e conhecimento prático na aplicação dos conceitos do controle integrado de pragas. Isto nos proporciona tranquilidade e a certeza de que os nossos procedimentos são alinhados e baseados na confiança e transparência da parceria de longos anos”, analisa Pirolli.

Pragas em geral?

Chame a Astral!

(21) 2442-3443

# ONG Alto Astral

O Ecomóvel, nossa carreta escola/laboratório, já foi visitado por mais de 300 mil pessoas, principalmente alunos do ensino fundamental e médio, tornando-se um sucesso de público.

Destaque nos principais veículos de comunicação em todo o país, o projeto sócio-ambiental recebeu diversos prêmios de responsabilidade social.

Mais de 30 mil quilômetros rodados por todo o Brasil. Centenas de instituições de ensino atendidas.

## 6 anos muito sucesso



O Grupo Astral cumprindo a sua responsabilidade de reeducação ambiental por todo o país. Conheça melhor esse grande sucesso: [www.altoastral.org.br](http://www.altoastral.org.br)

# Cidadania: por uma sociedade melhor!

Por Celene Gehrke

## CIDADANIA

A definição de **cidadania** é a qualidade ou estado de cidadão que por sua vez vem a ser o indivíduo no gozo dos direitos civis e políticos de um Estado; ou no desempenho dos deveres para com esse.

Todo cidadão, como membro de um Estado, tem direitos que lhe permitem participar da vida política e de ações que transformam a realidade de sua cidade. Ser cidadão é respeitar e participar das decisões da sociedade, ser consciente de suas atitudes, que vão desde o gesto de não sujar a rua, não pichar os muros, respeitar as leis de trânsito e as sinalizações públicas, contribuir para manter a ordem e a paz, assim como exigir respeito ao direito de crianças e idosos.

Para isso existem instrumentos que garantem nossa plena participação social e de cidadania, seja na eleição de um representante, na reclamação de nossos direitos ou na participação de campanhas solidárias .

## VOTO

O voto surgiu no território brasileiro com a chegada dos portugueses, mantendo uma tradição lusa de eleger os administradores dos povoados sob seu domínio.

Hoje, votar é direito e obrigação de todo cidadão brasileiro, maior de idade (facultativo entre 16 e 18 anos e com idade superior a 70 anos). Por meio do voto é que são escolhidos os representantes dos seus direitos .



## CARTEIRA DE TRABALHO e PREVIDÊNCIA SOCIAL (CTPS)

Atualmente a CTPS é, por suas anotações, um dos únicos documentos a reproduzir com tempestividade a vida funcional do trabalhador. Assim garante o acesso a alguns dos principais direitos trabalhistas como: seguro desemprego, benefícios previdenciários e FGTS.

## DIREITO DO CONSUMIDOR - ONDE RECLAMAR?

O PROCON (Programa de Proteção e Orientação ao Consumidor) tem finalidade de prestar informações, orientando e conscientizando o consumidor de seus direitos e deveres, promovendo também o encaminhamento de reivindicações, consultas, reclamações ou sugestões aos organismos competentes.

## DISQUE DENÚNCIA

É uma central comunitária de atendimento telefônico, destinada a receber informações da população sobre atividades criminosas e a transmiti-las aos órgãos de segurança pública. O serviço foi criado em 1995 e vem ajudando as autoridades a combater o crime, contribuindo para integração entre cidadãos e sua polícia nas principais capitais do país.

## SAÚDE

Viver com saúde e acesso a informações que tornem a vida em sociedade mais proveitosa é condição primordial para a qualidade de vida almejada por todo cidadão. Muitas vezes é possível alcançar este objetivo com um gesto simples como a divulgação de iniciativas para prevenção de doenças ou de ações que facilitam nosso dia a dia e das pessoas ao seu redor.

A comunicação é fundamental na prevenção e tratamento de doenças e na promoção da saúde, levando programas de conscientização a todas as regiões do país. É por meio de iniciativas de organizações sociais, associações de moradores e até mesmo de pequenas ações individuais, que se torna possível alcançar o maior número de cidadãos no combate a todos os tipos de doenças. Seja através do voluntariado, por grupos de apoio, campanhas de doações ou na divulgação de sintomas, tratamentos e conscientização é que se faz a diferença.



# DELEGACIA ESPECIAL DE ATENDIMENTO À MULHER

Durante muito tempo, mulheres das mais diversas regiões, etnias e classes sociais foram vítimas da violência sem que houvesse qualquer proteção que atendesse à necessidade de amparo desses casos, com características tão próprias. Geralmente consequência de atos passionais, praticados por membros da própria família e até, em muitos casos, vistos como problemas familiares e particulares.

Atendendo à necessidade de prevenir, investigar e reprimir o crime que é, até os dias de hoje, muito mais comum e suntuoso do que as aparências possam demonstrar, foram criadas as Delegacias Especiais de Atendimento à Mulher (DEAM) para auxiliarem em caso de denúncia de vítimas ou testemunhas das agressões.



## RECICLE SEU LIXO

A reciclagem de lixo é um exercício de cidadania, pois reduz o acúmulo de objetos e poupa a natureza da extração inesgotável de recursos. Além disso, causa menos poluição ao ar, à água e ao solo. Cada 50 quilos de papel usado e transformado em papel novo evita que uma árvore seja cortada. Quantas árvores podemos preservar?

Uma lata de alumínio leva de 80 a 100 anos para decompor-se. O vidro pode demorar um milhão de anos para se transformar.

Para evitar tudo isso basta doarmos nosso lixo, regularmente, para reciclagem.



## SOLIDARIEDADE

A solidariedade é uma arma poderosa na luta de inúmeras doenças e problemas sociais. A mobilização faz a diferença e o resultado é viver melhor.

Como cidadãos e cientes da nossa responsabilidade para um mundo melhor é nosso dever compartilhar conhecimento e praticar solidariedade.

A palavra solidariedade é definida como um estado ou condição de duas ou mais pessoas, que dividem igualmente entre si as responsabilidades de uma ação, respondendo todas por uma e cada uma por todas na cooperação, assistência moral, que se manifesta entre os indivíduos de uma sociedade.

Sendo solidário você passa a ser um agente das transformações sociais que confortam aqueles que não podem esperar mais pelo amparo e acesso às condições básicas de socialização e sobrevivência.

Existem diversas maneiras de oferecer solidariedade, construindo um ambiente mais próximo da igualdade e da fraternidade, que vão desde o apoio a uma criança até doação de sangue e órgãos.



A marca Astral, através de seus parceiros de rede, desenvolve várias ações de **cidadania**, como agente mobilizador e de promoção de:

**Prevenção de doenças:** palestras, treinamentos, consultorias;

**Ações sociais:** Ecomóvel e ONG Alto Astral, representatividade associativa e comunitária, descarte e reciclagem de lixo, uso de papelaria reciclada, emprego de técnicas não químicas ou de menor impacto ambiental, plantio de árvores;

**Solidariedade:** voluntariado em atendimento gratuito às instituições carentes, inclusão social.

**Celene Queiroz Gehrke** é nutricionista e Diretora Administrativa e Financeira da Astral

Porque a Astral acredita no exercício da cidadania e que ser solidário não requer prescrição médica, mas se a dependência causar, será benéfica e o amanhã agradece.

# Escorpiões: o perigo pode estar em seus sapatos

Os escorpiões são animais invertebrados, do filo *Arthropoda*, classe *Arachnida* e da ordem *Scorpiones*, são animais muito primitivos com fósseis datados com mais de 300 milhões de anos, isso prova a sua grande adaptação. Existem aproximadamente 1.500 espécies catalogadas e estão presentes em quase todo o mundo só não habitando os pólos.

Possuem hábitos noturnos e se alimentam de pequenos animais, na escassez de presas podem ser canibais. Um fato interessante sobre a biologia destes animais é a sua reprodução, ela ocorre por partenogênese onde o óvulo da fêmea não é fecundado por um macho, o embrião

se desenvolve através de mitoses, em algumas espécies. Possuem grande importância médica, pois inoculam venenos e quando são acucados podem causar graves acidentes. Os venenos variam sua toxicidade dependendo da espécie e a gravidade dos acidentes está relacionada ao peso corporal da vítima e a quantidade de veneno injetado, em crianças abaixo de sete anos pode levar ao óbito.

No Brasil são duas as espécies de maior importância médica o *Tityus serulatus* conhecidos popularmente como escorpião-amarelo e mais frequente na região sudeste do país sendo o de maior importância médica pela toxicidade de

seu veneno, e o *Tityus bahiensis* conhecido popularmente como escorpião-preto frequentemente encontrado na região norte e nordeste do Brasil.

Conhecendo a biologia deste animal é essencial a eliminação de frestas e fendas para que não sirvam de abrigos, sempre antes de vestir roupas e calçados sacudi-los para que não aconteçam acidentes. Outro ponto importante para que não ocorram infestações de escorpiões é a eliminação de insetos que são a sua principal fonte de alimento, locais infestados de baratas são potencialmente atrativos para escorpiões.



# Beto Filho recebe prêmio especial da ABRH

Beto Filho, Diretor-Presidente do grupo Astral, recebeu uma homenagem especial da ABRH-RJ (Associação Brasileira de Recursos Humanos – Rio de Janeiro), na noite de premiações, que marcou a festa de confraternização da entidade. O evento reuniu cerca de 500 gestores de pessoas e líderes de várias das principais organizações, que constituem a economia do Estado do Rio de Janeiro.

Na cerimônia, houve a premiação da ABRH para os quatro vencedores do Prêmio Gestão com Pessoas - Luiz Carlos Campos, e homenagens especiais aos parceiros ilustres da instituição.

Os Vencedores do Prêmio, nas seguintes categorias, foram:

- Gestão com Pessoas, com o case “Gestão por Competência como Ferramenta de Estratégia Organizacional”, a Ampla conquistou o prêmio de Melhor Média ou Grande Empresa do Ano de 2009.
- Micro e Pequenas Empresas para o Restaurante Fellini, que apresentou o case “Foco na Gestão de Pessoas”.
- Melhor Organização do Setor Público para a Prefeitura de Quissamã, que apresentou o case “Valorização do Magistério: Identidade x Dignidade Profissional”.

- Profissional do Ano (Gestão com Pessoas) para Marina Quental, Gerente de RH da Shell Brasil.

Na ocasião, Beto Filho, Presidente do Conselho Consultivo da Associação Brasileira de Franchising – Seccional Rio de Janeiro (ABF-Rio), recebeu o prêmio das mãos da então presidente da Associação, Leyla Nascimento (atual Presidente da ABRH-Nacional).

Para Leyla, Beto Filho é um dos grandes defensores do sistema de franquias brasileiro, “o Beto Filho é um líder visionário que não mede esforços para atrair parcerias que façam a diferença para a sociedade. Sendo um defensor da importância do *franchising* para o Brasil, enquanto Presidente da ABF Rio, buscou a parceria com a ABRH- RJ, entendendo que a valorização dos recursos humanos é essencial para os negócios das organizações e as empresas franqueadas muito teriam a ganhar com a troca entre estas associações. A cultura de que o empreendimento, independente do seu tamanho, precisa reconhecer, valorizar e desenvolver os seus recursos humanos, é a pauta de trabalho de Beto Filho que a ABRH-RJ teve o grande prazer de consolidar na cooperação com a ABF-Rio.”

Um grande exemplo disto deu-se com

a parceria formada pela ABF-RIO, em conjunto com a ABA-RIO (Associação Brasileira de Anunciantes) e a ABRH-RJ, que formaram o CRIA-RIO (Conselho Regional Inter Associações do Rio de Janeiro), o qual visa apoiar o empreendedorismo e a livre iniciativa empresarial no estado do Rio de Janeiro, com vistas ao desenvolvimento sustentável da economia e do bem estar pessoal dos que aqui habitam.

O projeto foi criado pelo atual presidente da ABF-RJ, Alain Guetta, que acredita que esta será uma grande associação de associações. Segundo ele, a idéia surgiu em encontros com presidentes de outras associações, “descobrimos que muitos dos desafios, anseios e preocupações da ABF-RIO são partilhados por instituições empresariais associativas das mais diversas naturezas. Além disso, entendemos que juntando nossa voz na defesa das plataformas comuns, seríamos todos melhor ouvidos. Entendemos também, que juntos, poderíamos gerar sinergias operacionais e trocas inter-associativas de serviços, oportunidades e conhecimento. Percebemos que desta forma, isto iria nos unir mais, do que separar nossos objetivos, por mais diferentes que nossas associações possam parecer à primeira vista”, concluiu Guetta.

Beto Filho (segundo da esquerda para a direita), entre os homenageados do evento da ABRH-RJ.





# O papel do setor de controle de pragas no desenvolvimento sustentável

por **André Chaves**

A preocupação com o meio ambiente e o desenvolvimento sustentável vem ganhando cada vez mais destaque no cenário mundial, as empresas estão mais engajadas na preservação ambiental através de certificações e adoção de práticas que visam minimizar o impacto à natureza. O próprio consumidor está mais exigente e procurando produtos com certificações (madeiras com selos de extração legal, alimentos orgânicos, entre outros).

O que as empresas controladoras de pragas podem adotar para que minimizem os impactos aos ambientes controlados? A Astral sempre se preocupou com o meio ambiente desde sua fundação buscando no mercado produtos de última geração, que apresentam menos toxicidade e riscos de contaminação, adotamos também o MIP (Manejo Integrado de Pragas) que consiste em táticas que visam tornar

os ambientes mais inóspitos ao desenvolvimento de pragas através da eliminação dos chamados quatro As (Acesso, Água, Alimento e Abrigo). Tal método consegue diminuir drasticamente infestações em qualquer tipo de ambiente, muitas vezes, dispensando o uso de produtos químicos, mas para que essa técnica apresente o efeito esperado os planos estratégicos devem ser desenvolvidos e realizados por profissionais altamente qualificados e com um amplo conhecimento sobre a biologia das pragas a serem combatidas.

A Astral não se preocupa somente com as aplicações de pesticidas nos ambientes, um dos maiores problemas de nosso setor são os descartes de embalagens de produtos químicos, onde não existe uma legislação clara sobre de quem é a responsabilidade dos resíduos sólidos e líquidos provenientes das atividades. A Astral através do seu diretor técnico e

vice-presidente da ABCVP (Associação Brasileira de Controladores de Vetores e Pragas), Rogério Catharino Fernandez, participa de um projeto com a INPEV (Instituto Nacional de Processamento de Embalagens Vazias) para o descarte de todas as embalagens de produtos saneantes desinfestantes.

As perspectivas para o futuro são promissoras com a inclusão do INPEV em nosso setor, que já retira do ambiente aproximadamente 98% das embalagens de defensores agrícolas, que diminui significativamente os impactos ao meio ambiente causados por essas embalagens, que normalmente iriam parar em qualquer lixão.

**André Chaves é biólogo e Gerente Técnico de Franquia da Astral**

André Chaves, na sede da franqueadora no Rio de Janeiro que é anexa a uma reserva florestal



# Astral expande seus domínios pelo Brasil

Em ágil expansão, o Grupo Astral vem conquistando novas unidades em diversas partes do país.

Conheça nossos novos pontos no Brasil:

## Franca

Inaugurada em novembro de 2009 a unidade Franca tem, desde então, o suporte de alguns meios de comunicação e já realizou diversos orçamentos. Com isso, a Astral Franca selou parceria com grandes empresas da região, como: Grupo Cocapec (Cooperativa de Cafeicultores e Agropecuaristas) e Grupo Amazonas, empresa produtora de componentes para calçados nacionalmente conhecida. Miguel Jorge Neto, franqueado da unidade, acrescenta que outras empresas também entraram em contato, “outras empresas de pequeno e médio porte abriram suas portas para nós, contando na experiência e no histórico de bom relacionamento do Grupo Astral com seus clientes”, a rma o

franqueado.

Miguel destaca que às vezes leva-se tempo para que o cliente possa conhecer todo o *know-how* e diferenciais do Grupo Astral frente às propostas tentadoras de preço de concorrentes aventureiros e sem qualidade ou registros. Mas, além do suporte adequado da franqueadora, existe o diálogo, a dedicação e o trabalho de qualidade. “Com o tempo, esses fatores reduzem as possíveis



Miguel Jorge Neto (à esquerda) e parte de sua equipe.

di culdades e obstáculos iniciais e traduzem a delização da parceria por décadas”, finaliza o franqueado da unidade Franca.

## Sergipe

Em dezembro de 2009, a Rede Astral inaugurou a unidade de Sergipe, localizada em Aracaju, sob o comando de uma nova parceira, a Multserv, empresa especializada em serviços de limpeza e conservação. O evento de inauguração da nova unidade contou com as presenças de várias autoridades: Márcio Macedo, Secretário Estadual do Meio Ambiente do Estado de Sergipe; Francisco Leite, Secretário Municipal do Meio Ambiente do Município de Salgado/SE; Poliana Raimundo, Secretária Municipal do Meio Ambiente do município de São Cristovam; Ana Angélica, Coordenadora Geral da Vigilância Sanitária Municipal de Aracaju/SE e Jackeline Andrade, Gerente da Divisão de Saneantes e Cosméticos da Vigilância Municipal de Aracaju/SE.

Além disso, houve a expressiva

participação do setor hoteleiro da capital através de seus representantes: os hotéis Mercure, Quality, Ibis e Radisson, já clientes Astral de outras praças. Também prestigiaram o evento representantes do Grupo Maratá – importante grupo econômico do estado, e da Empresa de Desenvolvimento Agropecuário do Estado, além da Dra. Yana Teixeira Reis, Bióloga, PHD e professora da Universidade Federal de Sergipe.

“Avaliamos como muito positiva a repercussão do evento de inauguração da unidade, tendo em vista a receptividade que temos com os clientes que estão



sendo visitados e que comentam sobre a palestra realizada na ocasião, pelo diretor presidente do Grupo Astral, Beto Filho. O desenvolvimento de nossa unidade tem sido gradativo e crescente a cada mês. Apesar das di culdades normais em todo início, estamos con antes na evolução do negócio e felizes com a consistência de nossa equipe”, a rram os responsáveis pela unidade sergipana.

# Campinas

Apesar de ser uma nova unidade, Campinas já iniciou seu trabalho de prospecção de clientes. “É um ramo muito interessante e dinâmico, ressalta Cláudio Motta, gestor da unidade, Engenheiro Civil oriundo do ramo da construção.

Para ele Campinas é uma cidade de excelente, grande o suficiente para se ter de tudo que uma capital oferece sem perder os valores do interior de São Paulo, que é de um povo amigável, educado e solidário.

“Sabemos que o interior de São Paulo é o segundo mercado em consumo do Brasil, e nesta geografia, Campinas e região lideram o interior paulista, isso nos dá uma grande perspectiva de mercado. Na minha opinião, a grata satisfação é que a maioria das empresas que visitamos já tiveram ou têm algum tipo de controle de pragas, o que torna mais fácil a nossa entrada no mercado. Um fato curioso que



nos chamou a atenção em relação a marca Astral foi quando visitamos uma grande empresa e fomos recebidos pelo cliente já parceiro da unidade de Vitória (ES), onde a empresa está plenamente satisfeita com a eficácia dos serviços e atendimentos dessa região.

Por isto selamos aqui o compromisso com todos os parceiros, que nossa intenção é de sempre fazer o nosso melhor, levando o nome da nossa marca também as cidades de Bauru, Limeira, Alpha-ville/Barueri e Sorocaba”, conclui o gestor.

# Oeste Bahia

No início de 2010, tivemos a inauguração da unidade Oeste Bahia, sob o comando do diretor Vanderlei Dressler. Localizada na cidade de Luis Eduardo Magalhães. Essa unidade também atenderá os municípios de: Barreiras, Riachão das Neves, Formosa do Rio Preto, São De-

sidério, Correntina e Jaborandi, na Bahia.

O franqueado, Vanderlei Dressler, é Engenheiro Agrônomo e foi uma indicação do franqueado Paulo Leite, da unidade de Salvador e Sul Bahia (BA), que apresentou o perfil de negócio do Grupo Astral e intermediou a apresentação de Vanderlei junto à franqueadora do Grupo.

Como Engenheiro Agrônomo, Vanderlei se interessou pelo assunto con-

trole de pragas e começou a estudar. Montou uma empresa dentro do segmento de controle de pragas, mas não chegou a ativá-la, pois ainda estava se estruturando. Foi quando soube da Astral e viu que a marca reunia todos os pré-requisitos do negócio que ele visualizou, “Estou muito satisfeito e com muita vontade de trabalhar e ter muito sucesso” analisa Vanderlei.

# Blumenau

Destaque também para a Astral unidade Florianópolis, com a expansão de novos negócios nos centros de Joinville e Blumenau. “O estado de Santa Catarina possui uma economia muito diversificada e também descentralizada. Existem vários pólos econômicos espalhados por regiões e, com isso, não há uma concentração populacional em um só local. No litoral, a principal fonte econômica está no turismo, na região norte e vale do Itajaí é o setor industrial, na região oeste são as empresas alimentícias e na região sul é o minério”, explica o franqueado, Daniel Felipe Henz, da unidade Florianópolis.

Daniel destaca que a Astral Flo-



rianópolis iniciou suas atividades nas regiões da grande Florianópolis e na cidade de Itajaí. “Após esta primeira etapa de consolidação da marca na região da nossa sede, começamos a expandir nossas atividades para outros centros como Joinville e

Blumenau, atendendo grandes clientes de presença nacional e regional, tais como: *shoppings*, redes de supermercados e de hotelaria”, ressalta o franqueado, que tem em sua família franqueados das unidades de Natal e Curitiba.

# Unidade Manaus em Destaque

A unidade Manaus (AM), da Astral Saúde Ambiental, iniciou suas atividades em junho de 2007 e já em 2009 foi eleita a unidade destaque da rede. Atualmente, tem uma equipe composta por diversos profissionais especializados, com a liderança de Adriana Araújo Pinto, Engenheira Florestal e de Segurança do Trabalho, sócia e gerente-técnica, Elaine Soares, gerente-administrativa; Mayre Ane Botelho, Assistente Administrativa e Estélio Cruz no departamento de licitações. Já a equipe operacional conta com os operadores, Áriston Araújo (supervisor), Christian Azevedo, Dagoberto Júnior, Francley A. da Silva, e os operadores master, Jeferson Roberto dos Santos, Jocimar de Oliveira e Vanderley Carvalho.

Adriana explica o perfil de sua

equipe de trabalho, que é regularmente reciclada com metodologias exclusivas com o objetivo de priorizar o menor impacto ambiental, técnicas elaboradas por essa unidade, conforme experiências, necessidades e práticas em relação aos clientes e parceiros da unidade Manaus.

Num breve relato, a sócia destaca os negócios em andamento e faz um balanço positivo sobre a sua unidade. "Atualmente a unidade Manaus administra mais de sessenta contratos, em diversos ramos de atividades: Amazonas Shopping, Manauara Shopping, Tropical Hotel Manaus, Distribuidora e Comercial Rêgo, Distribuidora LOPES, Dan Nova Era Ltda, Grupo Simões (Brasil Norte Bebidas Ltda e Montana Veículos), Continental Corporation, Nokia, Brasfanta Ind. e Comér-

cio da Amazônia Ltda, R.S Plásticos Ltda, Horos Química (CityColor), Sulamérica Concentrados, Amazon Flavors, Queiroz Galvão Óleo e Gás SA, Bramont Montadora, Grupo VDA (Gelocrim, Amazon Refrigerantes, VDL e Navegação Cunha), Ocrim Trigolar e Rações, Ceras Johnson, Lojas Americanas SA, Pizzarias (Di Fiori e Távola Redonda), Restaurantes (Banzeiro, Stravaganza e Fellice) e Condomínios (Itas, Imperial, Phoenix e Farol da Ponta Negra) dentre outros!"

Para Adriana Araújo Pinto, o sucesso da unidade de Manaus não se resume apenas em estar apto a prestar serviços de controle de vetores e pragas urbanas, mas principalmente no comprometimento e qualidade dos serviços junto aos seus clientes.



# Unidades Astral

## Unidade Franqueadora

São Conrado, Barra da Tijuca, Recreio dos Bandeirantes e Vargem Pequena - Rio de Janeiro - RJ

Telefone: (21) 2442-3443

E-mail: [astral@astralsaudeambiental.com.br](mailto:astral@astralsaudeambiental.com.br)

## Região Sudeste

### ● Rio de Janeiro

**Unidade Baixada Fluminense** - Belford Roxo, Duque de Caxias, Guapimirim, Japeri, Magé, Nilópolis/Olinda, Nova Iguaçu, Paracambi, Queimados, Seropédica, São João de Meriti.

Telefone: (21) 2778-0344 / (21) 2776-4330

E-mail: [baixadarj@astralsaudeambiental.com.br](mailto:baixadarj@astralsaudeambiental.com.br)

**Unidade Niterói / Região dos Lagos** - Niterói, São Gonçalo, Itaboraí, Tanguá, Rio Bonito, Maricá, Saquarema, Araruama, Silva Jardim, Iguaba Pequena, Iguaba Grande, São Pedro da Aldeia, Búzios, Arraial do Cabo, Cabo Frio.

Telefone: (21) 2619-2972 / (21) 2619-1010

E-mail: [niteroi@astralsaudeambiental.com.br](mailto:niteroi@astralsaudeambiental.com.br)

**Unidade Oeste III** - Rio de Janeiro (Jacarepaguá, Freguesia, Tanque, Anil, Curicica, Cidade de Deus, Gardênia Azul, Pechincha (exceto Praça Seca), Vargem Grande).

Telefone: (21) 3412-1147 / (21) 3412-6667

E-mail: [oeste3@astralsaudeambiental.com.br](mailto:oeste3@astralsaudeambiental.com.br)

**Unidade Sul Fluminense** - Resende, Volta Redonda, Penedo, Itatiaia, Barra Mansa, Porto Real e Quatis.

Telefone: (24) 3355-8111

E-mail: [resende@astralsaudeambiental.com.br](mailto:resende@astralsaudeambiental.com.br)

**Unidade Oeste II** - Rio de Janeiro (Barra de Guaratiba, Campo Grande, Cosmos, Grumari, Guaratiba, Inhoaiba, Itaguaí, Paciência, Pedra de Guaratiba, Santa Cruz e Sepetiba).

Telefone: (21) 3885-6804 / (21) 2573-4638

E-mail: [oeste2@astralsaudeambiental.com.br](mailto:oeste2@astralsaudeambiental.com.br)

### ● São Paulo

**Unidade ABC I** - Santo André, São Bernardo do Campo e São Caetano.

Telefone: (11) 3232-1569

E-mail: [abcd@astralsaudeambiental.com.br](mailto:abcd@astralsaudeambiental.com.br)

**Unidade ABC II** - Diadema e Mauá.

Telefone: (11) 3232-1569

E-mail: [abcd2@astralsaudeambiental.com.br](mailto:abcd2@astralsaudeambiental.com.br)

**Unidade RJ Sul** - Rio de Janeiro (Copacabana, Ipanema, Leblon, Lagoa Rodrigo de Freitas, Jardim Botânico, Gávea, Arpoador, Leme e Humaitá).

Telefone: (21) 2213-6170 / (21) 2293-0632

E-mail: [riosul@astralsaudeambiental.com.br](mailto:riosul@astralsaudeambiental.com.br)

**Unidade Norte Fluminense** - Campos de Goytacazes, Casemiro de Abreu, Macaé, Rio das Ostras, São Fidélis, São João da Barra, Santa Maria Madalena, São Francisco de Itabapoana.

Telefone: (22) 2791-5172 / 2772-3908

E-mail: [nortefluminense@astralsaudeambiental.com.br](mailto:nortefluminense@astralsaudeambiental.com.br)

**Unidade RJ Norte** - Rio de Janeiro (86 bairros na Zona Norte limitados pelos seguintes: São Cristóvão, com Centro, Irajá com a Baixada Fluminense e Bangu com a Zona Oeste).

Telefone: (21) 3885-6804 / (21) 2573-4638

E-mail: [rionorte@astralsaudeambiental.com.br](mailto:rionorte@astralsaudeambiental.com.br)

**Unidade RJ Centro** - Rio de Janeiro (Botafogo, Catete, Catumbi, Centro, Cidade Nova, Cosme Velho, Estácio, Flamengo, Gamboa, Glória, Lapa, Laranjeiras, Mangue, Praça da Bandeira, Rio Comprido, Santa Teresa, Santo Cristo, Saúde, Sumaré e Urca).

Telefone: (21) 2213-6170 / (21) 2293-0632

E-mail: [riocentro@astralsaudeambiental.com.br](mailto:riocentro@astralsaudeambiental.com.br)

**Unidade Serra** - Além Paraíba, Nova Friburgo, Petrópolis, Teresópolis e Juiz de Fora/MG.

Telefone: (21) 2644-4105

E-mail: [serrana@astralsaudeambiental.com.br](mailto:serrana@astralsaudeambiental.com.br)

**Unidade Jundiaí** - Jundiaí, Cabreuva, Cajamar, Campo Lindo, Francisco Morato, Itatiba, Itupeva, Jarinu, Louveira, Várzea Paulista e Vinhedo.

Telefone: (11) 3963-1343 / (11) 3963-1344

E-mail: [jundiai@astralsaudeambiental.com.br](mailto:jundiai@astralsaudeambiental.com.br)

**Unidade Piracicaba** - Piracicaba.

Telefone: (19) 3427-1585 / (19) 3035-6157

E-mail: [piracicaba@astralsaudeambiental.com.br](mailto:piracicaba@astralsaudeambiental.com.br)

**Unidade SP Oeste** - São Paulo (Alto de Pinheiros, Barra Funda, Butantã, Jaguaré, Lapa, Morumbi, Perdizes, Pinheiros, Raposo Tavares, Rio Pequeno, Vila Leopoldina, Vila Sônia).  
Telefone: (11) 2341-1208 / (11) 2346-3753  
E-mail: spoeste@astralsaudeambiental.com.br

**Unidade Baixada Santista** - Santos, Guarujá, Cubatão, São Vicente, Bertioga e Praia Grande.  
Telefone: (13) 3233-7639 / (13) 3233-7182  
E-mail: santos@astralsaudeambiental.com.br

**Unidade Vale do Paraíba** - Caçapava, São José dos Campos, Taubaté e Pindamonhangaba.  
Telefone: (12) 3653-5212 / (12) 3653-2876  
E-mail: astralvale@astralsaudeambiental.com.br

**Unidade Alto Tietê** - Mogi das Cruzes, Suzano, Jacareí, Arujá e Ferraz de Vasconcelos.  
Telefone: (11) 4794-6744 / (11) 4722-4671  
E-mail: mogi@astralsaudeambiental.com.br

**Unidade SP Norte** - São Paulo (Anhanguera, Brasilândia, Cachoeirinha, Casa Verde, Freguesia, Jaçanã, Jaguara, Jaraguá, Limão, Mandaqui, Perus, Pirituba, Santana, São Domingos, Tremembé, Tucuruvi, Vila Guilherme, Vila Maria, Vila Medeiros).  
Telefone: (11) 2591-1112 / (11) 2591-1314  
E-mail: spnorte@astralsaudeambiental.com.br

**Unidade Barueri / Alphaville** - Barueri.  
Telefone: (19) 3381-1009  
E-mail: barueri@astralsaudeambiental.com.br

**Unidade Sorocaba** - Sorocaba.  
Telefone: (19) 3381-1009  
E-mail: sorocaba@astralsaudeambiental.com.br

**Unidade Limeira** - Limeira.  
Telefone: (19) 3381-1009  
E-mail: limeira@astralsaudeambiental.com.br

**Unidade SP Centro** - São Paulo (Bela Vista, Bom Retiro, Cambuci, Consolação, Jardim Paulista, Liberdade, República, Santa Cecília e Sé).  
Telefone: (11) 2341-1208 / (11) 2346-3753  
E-mail: spcentro@astralsaudeambiental.com.br

**Unidade Alta Mogiana** - Ribeirão Preto, Sertãozinho, Jardinópolis e Barretos.  
Telefone: (16) 3618-5446 / (16) 3618-6808  
E-mail: ribeirao@astralsaudeambiental.com.br

**Unidade SP Sul** - São Paulo (Campo Belo, Campo Grande, Campo Limpo, Capão Redondo, Cid. Ademar, Cidade Dutra, Cursino, Grajaú, Ipiranga, Itaim Bibi, Jabaquara, Jardim Ângela, Jardim São Luis, Marsilac, Moema, Parelheiros, Pedreira, Sacomã, Santo Amaro, Saúde, Socorro, Vila Andrade, Vila Mariana).  
Telefone: (11) 2591-1112 / (11) 2591-1314  
E-mail: spsul@astralsaudeambiental.com.br

**Unidade São José do Rio Preto** - São José do Rio Preto, Onda Verde, Guapiaçu, Cedral, Bady Bassity, Mirassol, Ipiruá, Nova Granada, Olímpia, Uchoa, Potirendaba, José Bonifácio, Nova Aliança, Jaci, Monte Aprazível, Tanabi e Mirassolândia.  
Telefone: (17) 3215-5270 / (17) 3014-6970  
E-mail: riopreto@astralsaudeambiental.com.br

**Unidade Guarulhos** - Guarulhos, Poá e Itaquaquetuba.  
Telefone: (11) 2341-1208 / (11) 2346-3753  
E-mail: guarulhos@astralsaudeambiental.com.br

**Unidade Campinas** - Campinas.  
Telefone: (19) 3381-1009  
E-mail: campinas@astral.ind.br

**Unidade Bauru** - Bauru.  
Telefone: (19) 3381-1009  
E-mail: bauru@astralsaudeambiental.com.br

**Unidade SP Leste** - São Paulo (Água Rasa, Aricanduva, Artur Alvim, Belém, Brás, Cangaíba, Carrão, Cidade Líder, Cid. Tiradentes, Erm. Matarazzo, Guainazes, Iguatemi, Itaim Paulista, Itaquera, Jardim Helena, José Bonifácio, Lajeado, Mooca, Pari, Pq. do Carmo, Penha, Ponte Rasa, São Lucas, São Mateus, São Miguel, São Rafael, Sapopemba, Tatuapé, Vila Curuçá, Vila Formosa, Vila Jacuí, Vila Matilde e Vila Prudente).  
Telefone: (11) 2591-1112 / (11) 2591-1314  
E-mail: spleste@astralsaudeambiental.com.br

**Unidade Franca** - Rifaina, Pedregulho, Jeriquara, Cristais Paulista, Itirapuã, Ribeirão Corrente, Patrocínio Paulista e Restinga em São Paulo e Claraval; e Ibiraci em Minas Gerais.  
Telefone: (16) 3701-5100  
E-mail: franca@astralsaudeambiental.com.br

## ● Minas Gerais

**Unidade Belo Horizonte** - Belo Horizonte e Contagem.

Telefone: (31) 3398-0025 / (31) 4850-3044

E-mail: bh@astralsaudeambiental.com.br

## ● Espírito Santo

**Unidade Linhares** - Linhares.

Telefone: (27) 3371-1088

E-mail: linhares@astralsaudeambiental.com.br

## Região Nordeste

### ● Bahia

**Unidade Salvador** - Salvador, Lauro de Freitas, Camaçari, Mata De São João, Catu, Pojuca, Candeias, Madre de Deus, São Francisco do Conde e São Sebastião do Passé.

Telefone: (71) 3496-3800

E-mail: salvador@astralsaudeambiental.com.br

**Unidade Oeste Bahia** - Luiz Eduardo Magalhães, Barreiras, Riachão das Neves, Formosa do Rio Preto, São Desidério, Correntina e Jaborandi.

Telefone: (77) 3628-1923

E-mail: oestebahia@astralsaudeambiental.com.br

### ● Alagoas

**Unidade Maceió** - Maceió.

Telefone: (82) 3231-6950 / (82) 3227-2497

E-mail: maceio@astralsaudeambiental.com.br

### ● Pernambuco

**Unidade Recife** - Recife e Jaboatão dos Guararapes.

Telefone: (81) 3244-4200

E-mail: recife@astralsaudeambiental.com.br

## Região Sul

### ● Paraná

**Unidade Curitiba** - Curitiba.

Telefone: (41) 3376-2159 / (41) 3526-0396

E-mail: curitiba@astralsaudeambiental.com.br

### ● Santa Catarina

**Unidade Florianópolis** - Florianópolis, Camboriú, São Francisco do Sul e Itajaí.

Telefone: (48) 3324-0144 / (48) 3879-4533

E-mail: florianopolis@astralsaudeambiental.com.br

**Unidade Blumenau** - Blumenau.

Telefone: (48) 3324-0144 / (48) 3879-4533

E-mail: blumenau@astralsaudeambiental.com.br

**Unidade Uberlândia** - Uberlândia.

Telefone: (34) 3221-4000

E-mail: triangulo@astralsaudeambiental.com.br

**Unidade Vitória** - Grande Vitória e Vila Velha.

Telefone: (27) 3239-1717

E-mail: vitoria@astralsaudeambiental.com.br

**Unidade Sul Bahia** - Itabuna, Ilhéus, Porto Seguro, Itacaré, Uruçuca, Canavieiras, Prado, Alcobça, Santa Cruz de Cabrália, Una, Maraú, Camamu, Itapetininga, Eunápolis, Itamaraju, Caravelas, Mucuri, Gandu, Camacã, Vitória da Conquista e Jequié.

Telefone: (73) 3211-9982 / (73) 3613-5454

E-mail: sulbahia@astralsaudeambiental.com.br

### ● Rio Grande do Norte

**Unidade Natal** - Natal e Mossoró.

Telefone: (84) 3234-8056 / (84) 3234-4633

E-mail: natal@astralsaudeambiental.com.br

### ● Maranhão

**Unidade São Luís Maranhão** - São Luís.

Telefone: (98) 3236-1534

E-mail: saoluis@astralsaudeambiental.com.br

### ● Sergipe

**Unidade Sergipe** - Todos os municípios do estado de Sergipe.

Telefone: (79) 3243-1681

E-mail: sergipe@astralsaudeambiental.com.br

**Unidade Londrina** - Londrina.

E-mail: londrina@astralsaudeambiental.com.br

**Unidade Joinville** - Joinville

Telefone: (48) 3324-0144 / (48) 3879-4533

E-mail: joinville@astralsaudeambiental.com.br

## Região Norte

### ● Amazonas

**Unidade Manaus** - Manaus.

Telefone: (92) 3234-1227 / (92) 3234-8635

E-mail: manaus@astralsaudeambiental.com.br

### ● Pará

**Unidade Tucuruí** - Tucuruí, Marabá, Tailândia, Breu Branco, Goianésia, Paraupébas e Serra dos Carajás.

Telefone: (94) 3778-8111

E-mail: tucuruui@astralsaudeambiental.com.br

### ● Tocantins

**Unidade Palmas** - Palmas.

E-mail: palmas@astralsaudeambiental.com.br

## Região Centro-Oeste

### ● Distrito Federal

**Unidade Distrito Federal** - Brasília e cidades satélites.

Telefone: (61) 3364-4050 / (61) 3248-6447

E-mail: brasilia@astralsaudeambiental.com.br

### ● Mato Grosso

**Unidade Cuiabá** - Cuiabá.

E-mail: cuiaba@astralsaudeambiental.com.br

### ● Goiás

**Unidade Goiânia** - Goiânia.

E-mail: goiania@astralsaudeambiental.com.br

### ● Mato Grosso do Sul

**Unidade Campo Grande** - Campo Grande.

E-mail: campogrande@astralsaudeambiental.com.br

## Europa

### ● Portugal

**Unidade Portugal** - Lisboa.

Telefone: (351) 219559321

E-mail: portugal@astral.ind.br

## Expediente

Diretor Presidente  
Beto Filho (Jornalista/Marketing) - JP29043RJ  
betofilho@grupoastral.com.br

Diretora Executiva  
Celene Q. Gehrke (Nutricionista) - CRN2119  
celenegehrke@grupoastral.com.br

Departamento de Engenharia Técnica:  
Diretor Técnico de Franquia  
Rogério Catharino Fernandez (Engenheiro Agrônomo) - CREA120079-1  
rogeriofernandez@grupoastral.com.br

Gerente Técnico  
André Chaves (Biólogo) - CRBio 60477/02  
andrechaves@grupoastral.com.br

Departamento Comercial:  
Diretor Comercial  
Ricardo Alves (Economista / Marketing)  
ricardoalves@grupoastral.com.br

Departamento de Comunicação:  
Analista de Comunicação  
Rafael Ofemann (Jornalista) - JP25086RJ  
rafaelofemann@grupoastral.com.br

Assessora de Comunicação  
Denise Machado (Jornalista) - JP21620RJ  
denisemachado@grupoastral.com.br

Planejamento gráfico, diagramação e capas:  
Rafael Ofemann

Departamento Jurídico / Consultores:  
Dannemann Siemens, Bigler & Ipanema Moreira

Consultoria Tributária / Fiscal  
FRADEMA

Consultoria Técnica de Estatística:  
PHCFOCO

Núcleo de Pesquisa:  
Beto Filho  
Celene Gehrke  
Rogério Catharino Fernandez  
Ricardo Alves  
André Chaves

Registros da marca Astral:  
INEA: Crv Nº 071/2001  
INPI - Patente: Astral nº 817219170  
Astra nº 822306123  
Alto Astral nº 822623510  
Registro na União Européia: nº 3940343

Atendimento ao Leitor:  
Tel.: (55 XX 21) 2442-3443  
comunicacao@grupoastral.com.br

Astral Unidade Matriz / ONG Alto Astral  
Est. dos Bandeirantes, 8598 – Barra da Tijuca - Rio de Janeiro – RJ – Cep: 22783-110  
astral@grupoastral.com.br

Astral Soluções em Higiene Ltda.  
Fábrica:  
Av. Airton Borges da Silva, nº 740 - Marta Helena - Uberlândia - MG - Cep: 38402-333  
Centro de Distribuição:  
Rua Conselheiro Mayrink, 359 - Jacaré - Rio de Janeiro - RJ - Cep: 20960-140  
www.grupoastral.com.br

Associada à:  
ABCVP - Associação Brasileira de Controle de Vetores e Pragas  
APRAG - Associação Paulista dos Controladores de Pragas Urbanas  
ACECOVEP - Associação Capixaba das Empresas Controladoras de Vetores e Pragas  
ACECOP - Associação Cearense dos Controladores de Pragas  
ACPDF - Associação dos Controladores de Pragas do Distrito Federal  
ABF - Associação Brasileira de Franchising  
AFRAS - Associação Franquia Sustentável  
ABRALIMP - Associação Brasileira do Mercado de Limpeza Profissional  
ACIBARRA - Associação Comercial e Industrial da Barra da Tijuca  
AIB - Associação de Imprensa da Barra da Tijuca

Distribuição interna gratuita  
Conceitos e opiniões em artigos assinados são de inteira responsabilidade do autor.  
Os textos podem ser reproduzidos, desde que citadas as fontes.

Impressão:  
Walprint Gráfica e Editora

Conheça mais a Astral no site:  
www.grupoastral.com.br





# Sistema de Franquia



**Combate todas as pragas urbanas.  
Inclusive falta de dinheiro no bolso.**



Franquias simples, compactas a favor da vida humana e do meio ambiente.  
Extraordinário retorno em relação ao capital investido.

Ligue: (21) 2442-3443 - E-mail: [astral@grupoastral.com.br](mailto:astral@grupoastral.com.br) - [www.grupoastral.com.br](http://www.grupoastral.com.br)

# UMA PONTE PARA O SUCESSO

Controle de pragas  
+  
Higiene e limpeza

Preocupado com a sua saúde, o Grupo Astral uniu o controle de pragas à desinfecção de ambientes por meio do uso de produtos de higiene e limpeza eco-eficientes.

