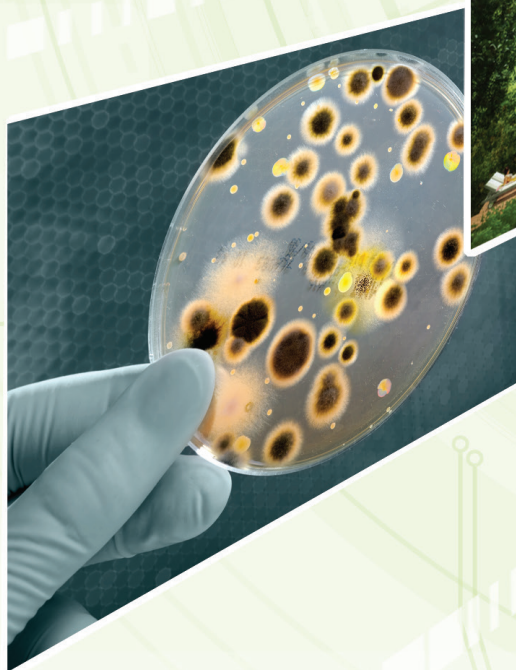
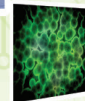


ASTRAL

▶ EM REVISTA

A REVOLUÇÃO DO CONTROLE DE PRAGAS NO BRASIL



O IMPACTO DAS PRAGAS NA SOCIEDADE
VETORES, PRAGAS E OS GRANDES EVENTOS
ECO HOTEL ALTO ASTRAL
ECOMÓVEL EM NOVA FASE

ANO XV | Nº91 | 2013 | EDIÇÃO ESPECIAL

Controle de pragas em harmonia
com o meio ambiente



Estrada dos Bandeirantes, 8598 | Barra da Tijuca | Rio de Janeiro | RJ | CEP: 22783-110
Tel.: 21 2442-3443 | Conheça nossas unidades franqueadas: www.grupoastral.com.br

Revolução no setor de controle de pragas

►► *Beto Filho*

Esta edição trata da revolução do setor de controle de pragas no Brasil, especialmente frente aos grandes eventos internacionais que irão acontecer em nosso país, como a Copa 2014 e as Olimpíadas 2016. A realização desses eventos traz consigo a demanda por soluções de problemas de saúde pública que geralmente são ignorados pela maior parte da sociedade, incluindo órgãos públicos e autoridades.

É o caso dos problemas associados às pragas e vetores urbanos. Por estarmos recebendo milhares de turistas e a atenção da mídia internacional durante os próximos anos, nosso país precisa urgentemente se preparar para não correr o risco de manchar sua imagem ao oferecer ao mundo inteiro um país com problemas sérios como dengue, leptospirose, febre amarela ou simplesmente infestado de roedores, mosquitos e outras pragas. Essa necessidade urgente é consenso entre as empresas profissionais de controle de pragas e entre os maiores especialistas e autoridades do setor, como o leitor poderá constatar nas matérias desta edição.

Na condição de empresa líder do setor, a Astral se insere nesse cenário disseminando informação privilegiada sobre esse tema para os principais setores econômicos do nosso país. No ano passado, materializamos esse objetivo no Projeto Astral (matéria de capa da edição 2012). Por meio desse projeto, apresentamos diversas palestras e repaginamos o Ecomóvel para a participação em importantes eventos, como a Rio+20. Nesse ano, daremos continuidade às ações do projeto buscando à conscientização dos órgãos públicos e autoridades ambientais sobre esse importante tema. Esse é um dos principais objetivos da Astral em Revista 2013, que traz matérias exclusivas com especialistas e autoridades sobre o impacto das pragas na sociedade e suas formas de prevenção e controle.

A parte institucional é focada nas metas da Astral para os próximos anos diante dessa necessária revolução do setor, e nas iniciativas que já foram implementadas pela Astral no último ano. Entre elas está a participação da Unidade Astral Modelo no programa Qualiprag da ABCVP, a nova fase do Ecomóvel, as ações do Projeto Astral, participações em eventos nacionais e internacionais, entre outros.

Beto Filho é jornalista e diretor-presidente do grupo Astral

SUMÁRIO

- 4 ► Nossa mensagem
- 6 ► Convenção 2012
- 8 ► Novas unidades
- 9 ► Novas diretorias
- 10 ► Eco-hotel Alto Astral
- 12 ► Projeto Astral 2012 / 2013
- 14 ► Eventos nacionais e internacionais
- 16 ► Eventos do franchising
- 18 ► Qualiprag
- 19 ► Projeto lei
- 20 ► Ecomóvel
- 22 ► Premiações
- 24 ► Curiosidades
- 25 ► Projetos sociais
- 26 ► Vetores, pragas e os grandes eventos
- 28 ► Impacto das pragas na sociedade
- 32 ► Pragas comerciais
- 36 ► Entrevista deputado Laércio Oliveira
- 38 ► Sérgio Bocalini
- 40 ► Chumbinho
- 42 ► Percevejo de cama
- 44 ► Sentricon
- 45 ► Responsabilidade civil
- 48 ► Redes sociais
- 49 ► Retorno de Beto Filho à presidência da ABF
- 50 ► Astral apoia Natal da Xuxa
- 51 ► Parceria Astral e Bradesco
- 52 ► Depoimentos
- 58 ► Clientes
- 60 ► Unidades

RETROSPECTIVA 2012 e METAS para 2013

Por Beto Filho

Em nossa primeira mensagem de 2013 vamos tratar das realizações e norteamento da rede de franquias Astral e do Grupo Astral.

2012 foi um ano especial por diversas razões. Uma delas foi o crescimento da nossa rede. Foram 6 novas unidades adquiridas somente em 2012. A Astral conta hoje com mais de 50 unidades franqueadas por todo Brasil.

Nos primeiros dias de 2013, inauguramos a unidade de Feira de Santana (BA), e nos próximos meses vamos inaugurar a unidade de Belém (PA) e Fortaleza (CE). Além disso, teremos duas novas unidades em cidades-satélites de Brasília, que serão inauguradas pelo nosso parceiro e franqueado coronel Serafim. Diversos outros franqueados já possuem mais de uma franquia da Astral, comprovando o sucesso da nossa marca. A franqueadora planeja abrir no mínimo 19 novas unidades em 2013 no Brasil e no exterior, com foco para América Latina, América do Norte e Europa. Estamos com diversos novos candidatos em avaliação para abertura de master franqueados em outros países.

Encerramos o último treinamento do ano de novas franquias da Região Serrana (RJ) e Fortaleza (CE) no dia 21/12, e já realizamos o primeiro treinamento de 2013 no final de janeiro para as novas unidades de Atibaia (SP), Foz do Iguaçu (PR), Jacarepaguá (RJ). Estamos trabalhando na aprovação de novos cadastros de pré-franqueados que estão sendo analisados atualmente.

Outra grande conquista para toda

a rede foi a inauguração, pela franqueadora, da Unidade Escola Modelo Barra, que, além de funcionar como centro de treinamento teórico e físico, é uma escola que prima pelos 111 itens da auditoria realizada anualmente nas franquias, que somados formam o padrão de qualidade Astral. A Unidade Modelo está atualmente participando do programa Qualiprag promovido pela ABCVP, tendo como um dos seus principais objetivos conquistar as importantes certificações que o projeto visa a capacitar em três níveis: 1º ano - ISO 9001; 2º ano - ISO 14000 (Meio Ambiente); 3º ano - OSHAS 18000 (Segurança do Trabalho). Ou seja, no final de três anos, as empresas que iniciaram este processo e derem continuidade ao mesmo possuirão estes 3 selos em áreas distintas, conquista que nenhuma empresa do setor atualmente, nem no Brasil e possivelmente no mundo, possui.

Não satisfeitos, começamos as obras para construção do primeiro eco-hotel com certificado internacional *Leed – leadership in energy & environmental design* – no Brasil, sendo mais uma empresa a integrar o Grupo Astral. O novo hotel será também o nosso centro vivencial de treinamento, onde o franqueado será treinado em toda operação e procedimentos dentro de uma empresa do próprio grupo empresarial, além de ser hospedado e receber treinamento teórico. Essa é uma grande novidade no sistema de franquias na América Latina!

Por motivo da obra do hotel, a franqueadora foi transferida por cerca de um ano e meio para a sede da Uni-

A Astral
conta hoje
com mais
de **50**
unidades
franqueadas
por todo
Brasil.

dade Modelo, quando deverão ser finalizadas as obras do Eco-Hotel Alto Astral. Após inaugurado o mais novo investimento do grupo, a Franqueadora retorna para funcionar nas dependências administrativas do hotel.

Além de todas essas conquistas e iniciativas, em 2012 a Astral inaugurou novas diretorias de Marketing e Expansão e Novos Negócios, que passam a trabalhar em sinergia pelo crescimento da rede. Fechamos parceria com o Bradesco e o Banco do Nordeste do Brasil, que estão oferecendo condições comerciais especiais para linhas de crédito e financiamento de franquias dos parceiros da nossa rede. Também em 2012, fomos aprovados no cadastro especial de fornecedores da Petrobras, empresa que já trabalha em parceria com a Astral há anos. São muitas conquistas positivas a serem comemoradas pela Rede Astral!

Ainda em 2012, otimizamos nossa atividade no mundo das mídias digitais, com participações estratégicas nas redes sociais (principalmente Facebook) e campanhas publicitárias no Google Adwords. Realizamos palestras do Projeto Astral 2012-2013 em grandes eventos e instituições, como a Rio+20, Rio Franchising Business, Universidade Estácio de Sá, ABRH (Associação Brasileira de Recursos Humanos), entre outros. O projeto continuará sua trajetória de sucesso até a Copa de Mundo de 2014, democratizando informações sobre saúde pública com foco no controle de pragas urbanas para os setores econômicos mais importantes do nosso país.

2012 foi um grande ano também para a Astral Soluções em Higiene, que firmou de forma sólida sua posição no mercado das grandes empresas de limpeza profissional do país, com perspectivas ainda melhores para 2013 e 2014.

Em 2013, retornarei à presidência da ABF-Rio (Associação Brasileira de Franchising), entidade que

presidi no biênio de 2007-2009. Entre as iniciativas da minha gestão está a aquisição da sede no centro do Rio de Janeiro, onde ocorrem suas principais atividades até hoje. Para a nova gestão, diversos projetos estão sendo elaborados para fortalecer ainda mais o setor de franchising nacional. Além disso, já estamos inscritos para o Selo de Excelência em Franchising 2013 promovido pela ABF. Se concretizada, a conquista da importante chancela fará da Astral detentora de nada menos que 12 Selos de Excelência em sua trajetória, o que por si só constitui um case de sucesso dentro do *franchising* nacional (de mais de 2000 franqueadoras no Brasil, menos de 20 marcas detém mais de 10 selos).

Em setembro, a Astral completará 30 anos de atuação, motivo de grande comemoração para toda a nossa rede. São três décadas de atuação sólida e liderança inquestionável no mercado de controle de pragas no Brasil!

2013 será mais um ano de sucesso do Grupo Astral!



24ª Convenção Nacional ASTRAL 2012

Tradicional evento anual foi realizado em hotel fazenda próximo à Itaipava - RJ

Em setembro de 2012 a Astral realizou a sua tradicional convenção anual. O 24º Encontro Nacional Astral ocorreu em um exuberante hotel-fazenda próximo à Itaipava (região serrana do Rio de Janeiro), com a participação de franqueados de todo o país e representantes da franqueadora, que se reuniram para a troca de conhecimentos, atualidades e confraternização entre toda a família Astral.

Conteúdo técnico

Ferramentas e atualidades sobre o controle de pragas

Como em todos os anos, o evento contou com um conteúdo técnico de alta qualidade, com debates sobre os temas, as técnicas e ferramentas mais atuais do segmento de controle de pragas no mundo. A bióloga e diretora técnica da ABCVP - Associação Brasileira de Controle de Vetores e Pragas, Lucy Figueiredo, convidada da Astral,

ministrou uma palestra sobre “Mitos em Controle de Pragas”, na qual esclareceu importantes questões sobre as lendas urbanas que fazem parte do mundo das pragas.

A renomada empresa BASF (a maior indústria química do mundo) também esteve no encontro apresentando com exclusividade suas tecnologias mais modernas sobre o assunto.

Marketing em foco

Departamento de marketing apresentou técnicas, conceitos e exercícios

Além da parte técnica, a convenção de 2012 teve um consistente foco em marketing, com palestras e exercícios que ajudaram a sofisticar a visão de mercado dos participantes, orientando-os a encontrar e desenvolver diferenciais competitivos e a agir mais agressivamente nesse setor e no de vendas, fazendo uso de diversas técnicas e conceitos que foram apresentados em de-

talhes pelo departamento de marketing da Astral.


A convenção contou ainda com palestras e debates sobre gestão financeira, desempenho da Unidade Astral Modelo, proteção jurídica da marca, movimento associativo, ferramentas de comunicação e uso das redes sociais, atualização do Padrão Astral, norteammento de rede, Sistema Astral, técnicas de vendas, entre outros temas de grande importância para a rede.

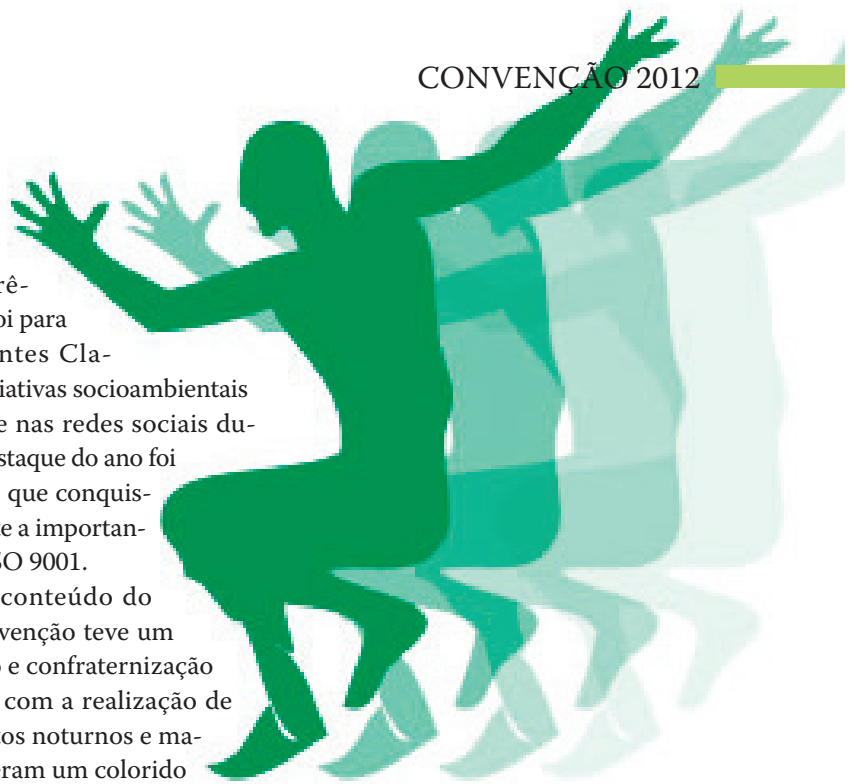
Premiações e confraternização

Evento foi inesquecível!

Na parte de premiações, a unidade de Astral Vitória foi a grande vencedora do Prêmio Faturamento de 2011 e levou para casa um carro zero quilômetro! O segundo lugar ficou com a Astral Sal-

vador, que faturou uma motocicleta. O Prêmio Revelação foi para a unidade Montes Claros por suas iniciativas socioambientais e a proatividade nas redes sociais durante 2012. O destaque do ano foi a Astral Jundiaí, que conquistou recentemente a importante certificação ISO 9001.

Além do conteúdo do encontro, a convenção teve um caráter de união e confraternização muito especial, com a realização de divertidos eventos noturnos e matinais que lhe deram um colorido todo especial. Foram momentos únicos e inesquecíveis para toda a família Astral! 



Família Astral reunida na Convenção 2012





Acima, da esquerda para a direita: Arapiraca (AL), Belém (PA) e Fortaleza (CE). Abaixo, da esquerda para a direita, Feira de Santana (BA) e Atibaia (SP).



Novas Unidades **Astral**

Fortaleza, Belém, Feira de Santana, Atibaia e Arapiraca são as novas unidades firmadas em 2012


Em 2012 a Astral expandiu sua rede de franquias para algumas localidades estratégicas de seus planos e metas. A franqueadora selecionou os novos membros da rede por meio de um processo metódico de avaliação do perfil de diversos candidatos que manifestaram interesse na aquisição de uma unidade Astral nessas áreas.

Nesse processo, a Astral focou regiões específicas do Norte-Nordeste brasileiro, que estão crescendo economicamente e são grandes polos industriais, comerciais ou turísticos. A partir desses critérios, as novas regiões que passam a contar com franquias da Astral são: Fortaleza (CE), Belém (PA), Feira de Santana (BA), Atibaia (SP) e Arapiraca (AL).

A unidade Arapiraca foi inaugurada no dia 2 de agosto de 2012 em um

evento que contou com a participação do diretor presidente do Grupo Astral, Beto Filho – que apresentou a empresa e ministrou uma palestra sobre o impacto das pragas na sociedade. Já a unidade Feira de Santana foi inaugurada no dia 9 de janeiro de 2013 em evento que também contou com apresentação do presidente da Astral.

O diretor da unidade Arapiraca, Cláudio Monteiro, falou à franqueadora sobre os motivos do seu interesse em atuar com uma franquia Astral na cidade: “Arapiraca passa por um crescimento frenético, acima da média estatística de qualquer cidade de nosso país, contribuindo diretamente com a demanda latente de nosso campo de atuação.”

As unidades Atibaia, Belém e Fortaleza estão com inauguração firmada para o início de 2013, quando começarão a atuar nessas regiões. 

Conheça as NOVAS DIRETORIAS

Expansão da rede, novos negócios e departamento de marketing


Astral está envolvida em um processo cada vez mais intenso de departamentalização da sua estrutura organizacional. Esse processo tem como objetivo potencializar a eficiência de cada um dos braços da empresa e dinamizar a relação entre eles.

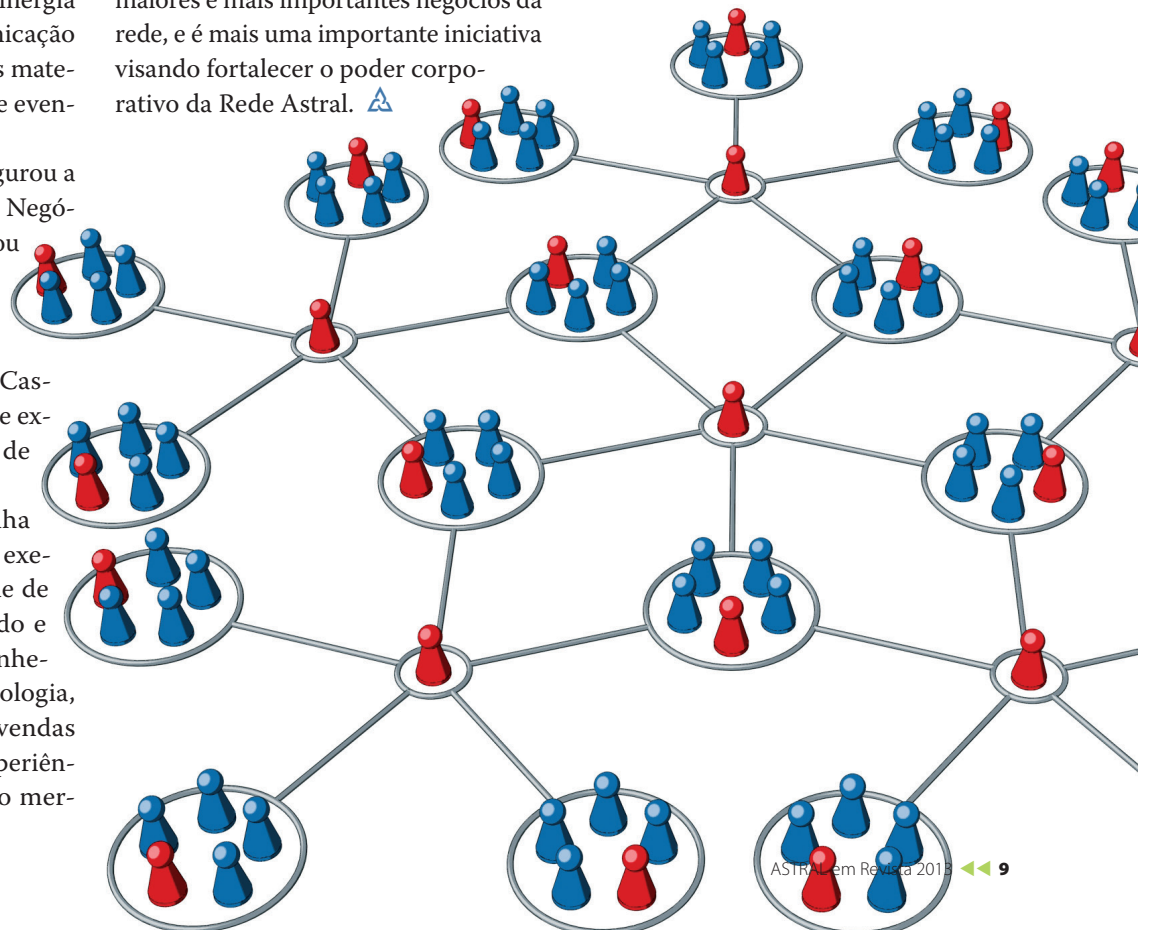
Pensando nisso, em 2012 a Astral inaugurou o seu departamento interno de marketing, que atua em sinergia com o departamento de comunicação no desenvolvimento de todos os materiais jornalísticos, publicitários e eventos da empresa.

Além disso, a Astral inaugurou a Diretoria de Expansão e Novos Negócios, um departamento que passou a trabalhar em prol da expansão da rede e gestão de grandes contratos corporativos. A nova diretoria é presidida por Fabio Castelo, um profissional com grande experiência no setor de controle de pragas.

Fabio é biólogo e trabalha com consultoria para gestão e execução de programas de controle de vetores e pragas (com mestrado e doutorado na área). Possui conhecimentos nas áreas de epidemiologia, direito ambiental, marketing, vendas e relações públicas, além de experiência em vendas nacionais para o mer-

cado de PCO (*Pest Control Operator*) e PH (*Public Health*). Também possui 15 anos de experiência em Saúde Pública, na execução, gestão e pesquisas do combate a doenças transmitidas por insetos e 5 anos de experiência em execução e gestão de PCO no controle de Pragas Urbanas.

A nova diretoria irá realizar estratégias e intervenções em prol dos maiores e mais importantes negócios da rede, e é mais uma importante iniciativa visando fortalecer o poder corporativo da Rede Astral. 



Astral em Revista 2013  9



ECO-HOTEL ALTO ASTRAL

Empreendimento inovador do Grupo Astral
incorpora conceito de sustentabilidade e será um
centro de treinamento vivencial para franqueados

O Grupo Astral está trabalhando em um empreendimento inovador: O Eco Hotel Alto Astral.

Estrategicamente localizado na Barra da Tijuca (Rio de Janeiro – RJ) – área de maior crescimento imobiliário do Brasil – em frente ao maior centro de convenções da América Latina (Riocentro) e próximo ao centro de produções da TV Globo (PROJAC), ao centro de produções da TV Record, 12 laboratórios internacionais e 19 shoppings da região, o Eco-Hotel Alto Astral será mais um centro vivencial para os franqueados da Rede Astral, que poderão realizar treinamentos operacionais em situações práticas reais no cotidiano do hotel.

A construção do Eco-Hotel é balizada pelos conceitos mais modernos de ecologia e sustentabilidade, que são premissas fundamentais da Astral para todas as suas atividades. Conheça abaixo o conceito de hotel sustentável que está sendo implementado pela Astral. O texto é do arquiteto que comanda o projeto, Jozé Candido Sampaio de Lacerda, da JC&S Arquitetos Associados.

O conceito de hotel sustentável

A idéia de hotel autossustentável surgiu da consciência do esgotamento de recursos naturais.

O desenvolvimento do hotel sustentável foi baseado em alternativas para substituir parte das fontes de energia e proporcionar a qualidade ambiental dos espaços internos das construções, ao mesmo tempo proporcionando o verdadeiro contato com o meio ambiente (natureza).

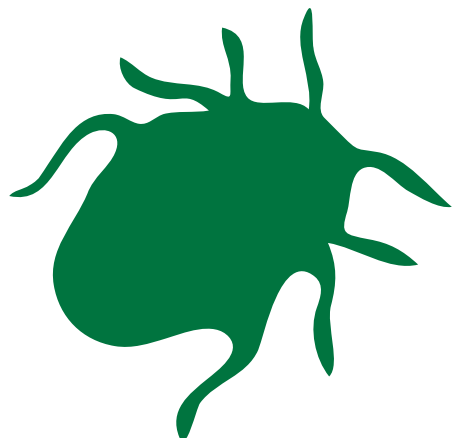
Implantado em terreno privilegiado por sua fauna e flora, o hotel foi pensado de forma a não causar danos ambientais e a ter maior eficiência econômica, indo da construção à gestão do empreendimento.

Desta forma, acreditamos que podemos contribuir para um Rio melhor. ♻️



RECURSOS

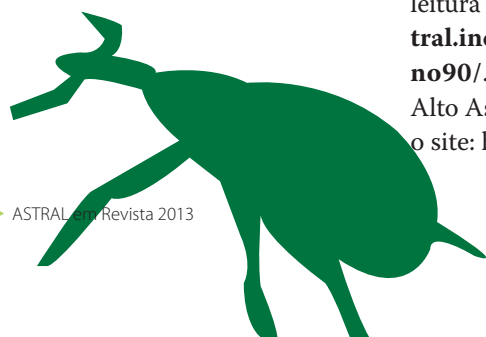
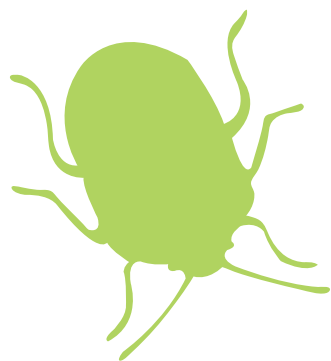
- ♻️ Utilização da água da chuva para descargas de bacias sanitárias, lavagem de piso e veículos, irrigação e no sistema de incêndios;
- ♻️ Uso de energia solar para aquecimento da água;
- ♻️ Ambientes projetados para aproveitar da melhor forma a ventilação e iluminação natural;
- ♻️ Implantação do hotel respeitando desnível do terreno e a vegetação existente;
- ♻️ Coleta seletiva de todo o lixo;
- ♻️ Conscientização e comprometimento ambiental dos funcionários e fornecedores;
- ♻️ Preservação de áreas de importância ambiental, fauna e flora.



PROJETO ASTRAL 2012-2013



Projeto inovador apresentado em 2012 pela Astral participou da Rio + 20 e recebeu um prêmio de Responsabilidade Social.



Na edição do ano passado (2012) da Astral em Revista, apresentamos um projeto social inovador que visa à reeducação ambiental e à preparação dos principais setores que movimentam a economia brasileira em relação aos problemas sociais e riscos representados pelas pragas e vetores urbanos. A maioria desses problemas é minimizada ou ignorada pelos órgãos ambientais e autoridades competentes e, por isso, com sua bagagem de quase trinta anos de experiência prática e conhecimento acadêmico acumulado, a Astral assumiu o papel de contribuir com esse tema por meio da disseminação de informação privilegiada em palestras durante eventos estratégicos e do já consagrado projeto socioambiental da ONG Alto Astral, o Ecomóvel (uma carreta-escola que circula por diversos locais do país levando informações e curiosidades sobre o mundo das pragas, seus mitos e perigos). Conheça maiores detalhes sobre o projeto na Astral em Revista de 2012, disponível para leitura online pelo nosso site: <http://astral.ind.br/revista/astral-em-revista-no90/>. Para saber mais sobre a ONG Alto Astral e o Projeto Ecomóvel, visite o site: <http://altoastral.org.br>.

Principais ações de 2012

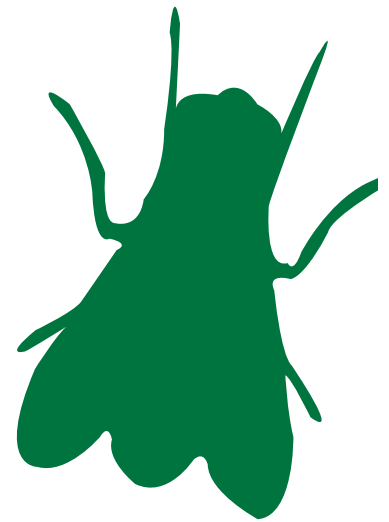
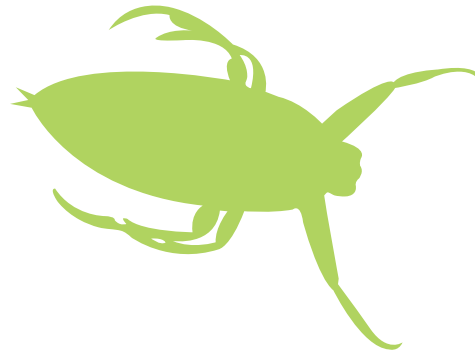
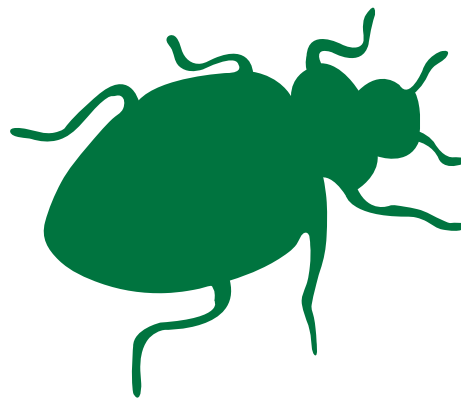
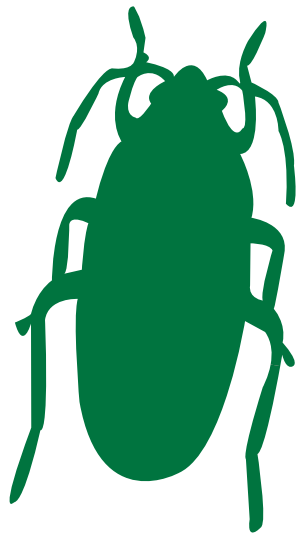
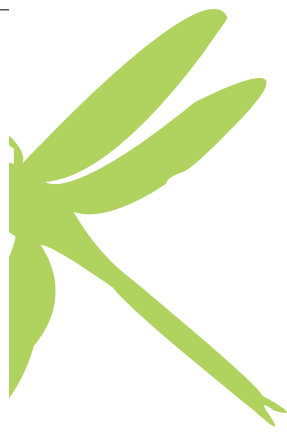
Astral participou de importantes eventos, como a Rio+20

Dando seguimento ao projeto, a Astral participou de eventos de grande importância, como a Conferência das Nações Unidas sobre Desenvolvimento Sustentável, a Rio+20, que ocorreu de 13 a 22 de junho de 2012 na cidade do Rio de Janeiro. A conferência teve como principal objetivo a renovação do compromisso político com o desenvolvimento sustentável por meio da avaliação do progresso e das lacunas na implementação das decisões adotadas pelas principais cúpulas sobre o assunto e do tratamento de temas novos e emergentes. A Rio+20 é assim nomeada porque marca os vinte anos de realização da Conferência das Nações Unidas sobre Meio Ambiente e Desenvolvimento (conhecida como Eco 92).

A Astral participou da Rio+20 de diversas formas. Uma delas foi a exposição do Ecomóvel no evento, que recebeu visitas de importantes personalidades internacionais e do público em geral, levando informações relevantes sobre saúde pública, com foco na biologia e no controle de pragas e vetores urbanos.

No mesmo evento, em palestra realizada em 16/06 no HSBC Arena,





o diretor-presidente do Grupo Astral, Beto Filho, falou sobre a importância do controle de pragas para um mundo sustentável, trazendo à tona um importante tema de saúde pública ignorado pela maioria das autoridades e dos movimentos ambientais.

Além disso, a Astral também participou do evento fazendo aquilo que é a sua especialidade: o controle de pragas e vetores urbanos. A Astral realizou os serviços de controle espacial de mosquitos nos complexos HSBC Arena e Riocentro, que foram os principais centros de atividades da Rio+20. Os serviços foram realizados utilizando o inovador equipamento Motofog (para saber mais, visite: <http://www.fumajet.com.br/>), que permite acesso a áreas impossíveis pelos meios mais tradicionais de controle de pragas. Dessa forma, a Astral conseguiu maximizar os resultados e garantir a realização do evento sem a presença indesejável e perigosa dos mosquitos.

A Astral também apresentou palestras em eventos promovidos na Associação Brasileira de Recursos Humanos (ABRH), na Universidade Estácio de Sá e na Associação Brasileira de Controle de Vetores e Pragas (ABCVP), além de em feiras como a Rio Franchi-

sing Business (uma das maiores feiras de franquias do mundo), a Feira do Empreendedor (em Tocantins) e a A Feira das Franquias (em Santo André - SP), entre outras.

O Ecomóvel também foi exposto na fábrica da Plus Vita, no Rio de Janeiro, como parte do Projeto Astral, em um treinamento sobre controle de pragas realizado para os colaboradores da empresa.

Prêmio de Responsabilidade Social

Projeto Astral conquistou o segundo lugar em premiação da AFRAS

Ainda em 2012, o Projeto Astral recebeu o segundo lugar, dentro da sua categoria, no Prêmio Destaque Sustentabilidade, promovido pela Associação Brasileira de Franchising (ABF) e pela Associação Franquia Sustentável (AFRAS).


O prêmio é uma homenagem às empresas e pessoas que apresentaram grandes inovações em seus projetos socioambientais durante o ano de 2012. Foram inscritos mais de quarenta projetos de empresas que mostraram como é possível incorporar o conceito de sustentabilidade à estratégia de negócio.

A Astral apresentou os resultados do seu projeto e, com isso, conquistou a importante premiação.

Ações para 2013

Astral continuará com as atividades do projeto, tendo em vista grandes eventos como Copa e Olimpíadas

Com o sucesso da implementação do projeto em 2012, neste ano a Astral continuará realizando as ações de reeducação ambiental, com foco especial nos setores mais importantes da nossa economia, tendo em vista os grandes eventos que estão programados para ocorrer no país, como a Copa do Mundo de 2014 e as Olimpíadas de 2016.

Como o leitor poderá conferir em uma matéria especial desta mesma edição da Astral em Revista, esses eventos trazem grandes demandas por saneamento básico e pela conscientização em relação aos riscos representados pelas pragas e vetores urbanos, já que a sua ocorrência e as doenças transmitidas podem manchar de forma irreparável a imagem internacional do Brasil. Portanto, a conscientização é fundamental neste momento para que tenhamos tempo e capacidade de evitar qualquer situação comprometedoras para o país. 



Sandro Fontes na
Pest World 2012

No início de 2013, a diretoria da Astral esteve nos EUA realizando uma pesquisa sobre o comportamento do mercado de pest control em meio à crise americana.

EVENTOS nacionais e internacionais do setor de controle de pragas

Astral participou da Pest World 2012 e da Expoprag 2012

A Astral participou dos dois eventos mais conceituados do setor de controle de pragas no Brasil e no mundo. Um deles foi a Pest World 2012, uma das convenções mais conhecidas do mercado mundial de controle de pragas, que nesse ano foi realizada no Sheraton Boston Hotel (EUA), em outubro. O outro foi o maior congresso sobre controle de pragas da América Latina, a Expoprag, que ocorreu em setembro de 2012 na cidade de São Paulo.

No início de 2013, o diretor-presidente (Beto Filho) e o diretor comercial do Grupo Astral (Sandro Fontes) estiveram nos EUA realizando uma pesquisa sobre o comportamento do mercado de pest control em meio à crise americana. Entre as conclusões dessa pesquisa está a constatação da evolução do setor no Brasil.

Pest World 2012

Evento reúne as empresas e personalidades mais importantes do setor

A Pest World reúne anualmente as empresas mais importantes do setor, além de pesquisadores e profissionais do



Representantes
do departamento
técnico da Astral na
Expoprag 2012


mundo inteiro interessados nas últimas inovações do cenário mundial de controle de pragas.

A participação da Astral teve como principais objetivos conhecer as maiores inovações do setor no mercado internacional, fazer contatos estratégicos e apresentar a Astral para importantes empresas e personalidades do segmento.

Expoprag 2012

Astral esteve presente conferindo as atualidades do setor

A Expoprag é conhecida como o maior congresso sobre controle de pragas da América Latina. No evento, estiveram presentes profissionais de empresas controladoras de pragas, fabricantes de produtos e equipamentos para o setor, empresas distribuidoras, além de pesquisadores, estudantes, representantes de entidades e do poder público.

Em todos os anos a Astral marca sua presença neste importante evento, trocando conhecimentos e conferindo o que há de mais atual no cenário mundial do controle de pragas. 

A participação da Astral teve como principais objetivos conhecer as maiores inovações do setor no mercado internacional

EVENTOS

Franchising Nacional

A Astral participou dos mais renomados eventos do setor de franchising *no ano de 2012*

Além da expansão da rede, os objetivos de todas as participações da Astral foram de manter relações estratégicas e conferir o que há de mais inovador e interessante no cenário atual do franchising, que vem crescendo vertiginosamente nos últimos anos. Cada um desses eventos possui características únicas que os torna particularmente importantes para a Astral.

Rio Franchising Business 2012

Uma das maiores feiras de franquias do mundo

A Rio Franchising Business é conhecida como uma das maiores feiras de franquias do mundo. Em 2012, o evento ocorreu no mês de setembro, no Riocentro (RJ).

Com três dias de feira, a Rio Franchising Business confirmou a expectativa na geração de novos negócios em R\$ 100 milhões. Mais de 21 mil pessoas visitaram o pavilhão 2 do Riocentro, público 15% superior ao da edição de 2010.

Além da exposição do seu estande, a Astral participou do evento com a palestra do diretor-presidente, Beto Filho, que falou sobre “Ações Essenciais para uma Franquia de Serviço”, dando importantes dicas para quem quer abrir ou já possui negócios nesse ramo.

ABF Expo

Maior feira de franquias do mundo recebeu cerca de 50.000 pessoas e 500 marcas

A ABF Expo é a maior feira de franquias do mundo. Em 2012, o evento ocorreu durante o mês de junho, no Expo Center Norte, em São Paulo, contando com um coquetel de abertura e cobertura da imprensa.

A ABF Franchising Expo é organizada anualmente pela ABF, sendo considerada o principal evento do setor de franchising, responsável pelo fomento de novas franquias e pelo desenvolvimento do setor.

Essa feira tem grande relevância para o sistema de franquias e, em 2012, marcou sua 21ª edição, atingindo um público circulante de



Estande da Astral na Rio Franchising Business 2012

Ao lado, palestra de Beto Filho n'A Feira das Franquias. Abaixo, Astral n'A Feira das Franquias, em Santo André (SP).

50.000 pessoas e 500 marcas expositoras em mais de 30.000 m² de área de exibição, comprovando a sua fórmula de sucesso.

Como em todos os anos, a Astral marcou presença no evento, mostrando os diferenciais de sua franquia altamente técnica.


A Feira das Franquias

Evento ocorreu no ABC Paulista e contou com o apoio do SEBRAE

A Feira das Franquias ocorreu no mês de novembro, no Espaço de Eventos do Hotel Mercure de Santo André (SP), com o apoio do SEBRAE.

Os principais objetivos do evento são: aproximar os franqueadores do público interessado em investir em franquias; promover *networking* entre os diretores e representantes de franquias; estimular a geração de novos negócios (aumentando assim o trabalho e renda); e incentivar o turismo de negócios, já que muitos visitantes são de outros estados e viajam em busca de aprendizado e de novas oportunidades.

Além de participar como expositora do evento, a Astral também apresentou duas palestras por meio de seu presidente, Beto Filho. A primeira ocorreu no dia 10/11, com o tema “O Franchising no Brasil de Hoje”, e a segunda, no dia 11/11, sobre “Controle de Pragas: um Meganegócio”.

Foi uma oportunidade imperdível para aqueles que desejam abrir o próprio negócio ou saber mais sobre o mundo do franchising e/ou sobre as oportunidades do setor de controle de pragas. 




Qualiprag

Unidade Modelo da Astral participa do Programa de Qualidade, baseado na ISO 9001, promovido pela ABCVP.




Com o objetivo de se manter de acordo com os padrões internacionais de qualidade que norteiam o setor, a Unidade Modelo da Astral está participando do Programa Setorial de Qualificação das Empresas de Controle de Pragas da ABCVP, o Qualiprag.

O programa é baseado na ISO 9001 – conjunto de normas internacionais que estabelecem um modelo de gestão de qualidade para empresas e organizações de qualquer tipo – e foi criado para viabilizar o acesso das empresas associadas à evolução e ao aumento da

competitividade na gestão de qualidade, na gestão ambiental, de segurança e na saúde ocupacional.

Inaugurada oficialmente no Seminário de 2011, a Unidade Modelo opera os 111 itens que fazem parte da auditoria realizada anualmente em todas as unidades Astral, e além de ser um centro de treinamento vivencial para toda a rede. A qualidade da sua gestão foi confirmada pelos resultados obtidos no último ano e agora será constatada por meio do Programa Qualiprag, resultando na provável conquista da Certificação ISO 9001. 

Alguns objetivos do programa Qualiprag:

-  Proporcionar um aumento no nível de profissionalização do setor;
-  dar garantias ao mercado consumidor, aumentando a confiabilidade dos consumidores nas empresas associadas;
-  proporcionar aos associados um acesso mais fácil e mais barato ao modelo internacional de qualidade, meio ambiente, segurança e saúde ocupacional.

Projeto de Lei

Astral apresentou ao Senado, em 2005, projeto de lei sobre controle integrado de vetores e pragas urbanas

Em 2005, a Astral realizou um pronunciamento no Senado mostrando uma visão sobre os impactos negativos das pragas e dos vetores urbanos em diversos segmentos, como turismo, saúde pública, exportação, custo do SUS, biopirataria, produção de alimentos e na imagem internacional do país. Na ocasião, os senadores ficaram impressionados com os dados apresentados e solicitaram a colaboração no desenvolvimento de uma lei federal visando ao avanço da saúde pública brasileira nesse setor.

A Astral aceitou a missão, e o projeto foi desenvolvido por profissionais especializados do Grupo Astral em conjunto com associações do setor e outros profissionais representantes do poder público nas áreas que envolvem o tema.

Revisão em 2012


Deputado Laércio Oliveira irá protocolar o projeto

No dia 20 de junho de 2012 foi realizada em Brasília uma reunião, presidida pelo deputado Laércio Oliveira (que tem como uma de suas bandeiras políticas a representação do setor de prestação de serviços), com o objetivo de revisar a minuta da proposta do projeto de lei sobre o controle integrado de

vetores e pragas urbanas desenvolvido pela Astral.

O projeto de lei tem o objetivo de regulamentar a prestação de serviços por empresas especializadas do setor, visando à eficácia e segurança do combate às pragas, à minimização dos seus impactos ambientais e à redução dos prejuízos econômicos causados pelas pragas.

Representantes das associações mais importantes do setor (Feprag, Aprag e ABCVP) estiveram presentes para debater o tema.

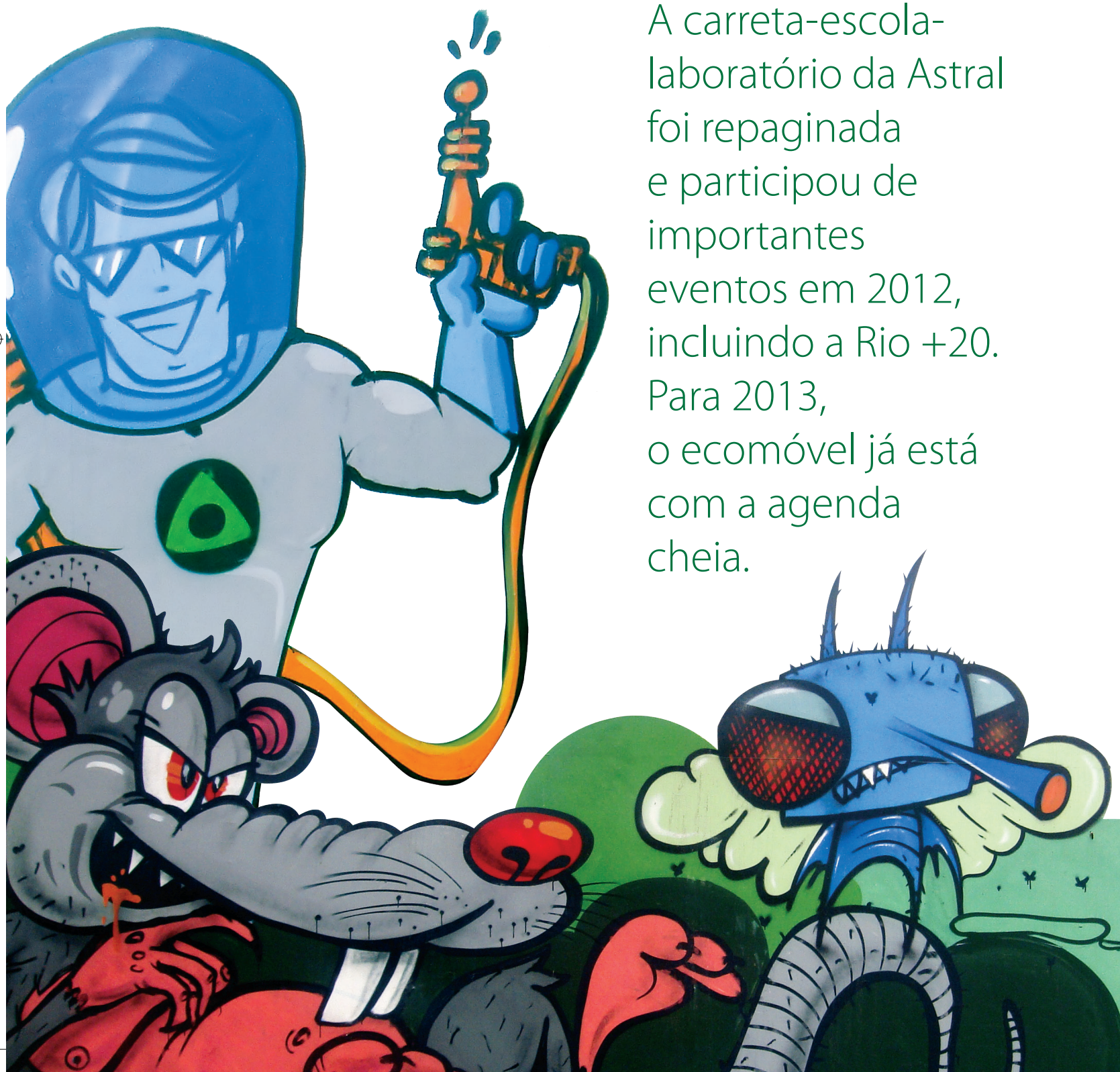
Após a revisão, o projeto de lei será protocolado pelo deputado federal Laércio Oliveira, que, além de presidente do Grupo Multiserv, detém a franquia da Astral no estado de Sergipe. 



ECOMÓVEL

em evolução

A carreta-escola-laboratório da Astral foi repaginada e participou de importantes eventos em 2012, incluindo a Rio +20. Para 2013, o ecomóvel já está com a agenda cheia.



Em 2012, o Ecomóvel da ONG Alto Astral (uma carreta-escola-laboratório que já circulou por diversas regiões do país levando informações privilegiadas sobre o mundo das pragas e vetores urbanos, tendo recebido milhões de visitantes e conquistado diversas mídias espontâneas) foi completamente repaginado para o Projeto Astral 2012-2013, e participou de importantes eventos, entre eles a Conferência das Nações Unidas sobre Desenvolvimento Sustentável, a Rio+20.

Rio+20

Ecomóvel foi exposto no evento que marcou vinte anos da realização da Eco 92

A Rio+20 é uma conferência das Nações Unidas que reúne líderes mundiais, milhares de participantes do setor privado, ONGs e outros grupos para determinar como é possível reduzir a pobreza, promover a justiça social e a proteção do meio ambiente em um planeta cada vez mais habitado. O objetivo da conferência é a renovação do compromisso político com o desenvolvimento sustentável, por meio da avaliação do progresso e das lacunas na implementação das decisões adotadas pelas principais cúpulas sobre o assunto e do tratamento de temas novos e emergentes. A conferência é assim nomeada porque marca os vinte anos de realiza-

ção da Conferência das Nações Unidas sobre Meio Ambiente e Desenvolvimento, a Eco 92. A conferência ocorreu de 13 a 22 de junho na cidade do Rio de Janeiro.

A carreta-laboratório da ONG Alto Astral esteve exposta no evento, recebendo visitas de importantes personalidades e do público em geral, levando informações relevantes sobre saúde pública, com foco na biologia e no controle de pragas e vetores urbanos, para todos que visitaram o Ecomóvel e conheceram a nossa participação nesse evento de importância histórica.

Fábrica da Plus Vita

Carreta-escola-laboratório da ONG Alto Astral participou de treinamento sobre controle de pragas da empresa

Em outubro, o Ecomóvel esteve na fábrica da Plus Vita, no Rio de Janeiro, apresentando informações privilegiadas e curiosidades sobre o mundo das pragas. A renomada empresa, em parceria com a unidade Astral RJ Norte, expôs a Carreta-escola-laboratório como parte do treinamento sobre controle de pragas.

Com essa participação, a Astral buscou contribuir diretamente com a qualidade de uma grande marca do setor alimentício do nosso país. ♻️

Para saber mais sobre o Ecomóvel e sobre a ONG Alto Astral, visite: <http://altoastral.org.br>



Premiações 2012

Além do Selo de Excelência em Franchising, Astral recebeu Prêmio Destaque Sustentabilidade



Astral está sempre em busca de excelência plena nos seus padrões de rede. É essa busca incessante que faz com que a empresa detenha nada menos que 11 Selos de Excelência em Franchising, tendo recebido o décimo primeiro no ano de 2012.

Além disso, a Astral possui o compromisso com a preservação do meio ambiente e com práticas de sustentabilidade desde muito antes desses temas entrarem na “moda” empresarial. Essa é uma premissa institucional do Grupo Astral desde a sua fundação, que é doutrinada para todas as empresas e franquias do Grupo.

Em 2012, o compromisso da Astral com a sustentabilidade foi materializado nas diversas ações do Projeto Astral 2012-2013 descritas nas matérias anteriores, e reconhecido pelas associações ABF (Associação Brasileira de Franchising) e AFRAS (Associação Franquia Sustentável) por meio do segundo lugar no Prêmio Destaque Sustentabilidade na sua categoria.

Selo de Excelência

Chancela é resultado da principal avaliação do sistema de franquias nacional

Em abril de 2012, a Astral recebeu pela décima primeira vez o Selo de Excelência em Franchising. A premiação é feita anualmente pela ABF (Associação Brasileira de Franchising), tendo como objetivo promover e incentivar o sistema de franchising nacional através do reconhecimento das empresas que atuam com maior grau de excelência como franqueadoras.

O Selo de Excelência em Franchising é a principal avaliação de desempenho e qualidade disputada pelas 2000 marcas de franquia que estão atuando no mercado brasileiro. Apenas 5% dessas marcas possuem tal conquista certificada, e menos de 1% das marcas franqueadoras possuem o certificado por onze vezes na sua trajetória. Dentro desse seleto grupo, a Astral se caracteriza como um case no sistema de franquias, principalmente por se tratar de uma franqueadora de serviços técnicos diferenciados para cada área geográfica e/ou ambiente em que atua.

A Astral comemora o recebimento de mais uma chancela no ano de 2012, refletindo a excelência dos seus padrões técnicos e operacionais dentro do sistema de franquias brasileiro.

Prêmio AFRAS Destaque Sustentabilidade

Projeto Astral levou o segundo lugar na sua categoria

Em junho do mesmo ano, a Astral recebeu com muita satisfação a notícia de que o Projeto Astral 2012-2013, amplamente divulgado nos seus informativos, ficou em segundo lugar no Prêmio Destaque Sustentabilidade promovido pela ABF (Associação Bra-




sileira de Franchising) e AFRAS (Associação Franquia Sustentável) na categoria Franqueador Pleno.

O prêmio é uma importante homenagem às empresas e pessoas que fizeram a diferença com seus projetos socioambientais durante o último ano. Foram inscritos mais de 40 projetos de empresas que mostraram como é possível incorporar o conceito de sustentabilidade à estratégia de negócio.

O Projeto Astral foi finalista e, dentro da sua categoria, ficou atrás apenas do projeto “Consumo Consciente – Multiplique essa ideia”, do Grupo Parmê, que visa à redução do consumo de energia elétrica, água e gás na rede.

A entrega do prêmio ocorreu no dia 24 de junho de 2012, reunindo 270 pessoas, representantes de empresas franqueadoras, franqueadas e fornecedoras do franchising.

O recebimento do prêmio AFRAS é mais um reflexo positivo do comprometimento socioambiental da Astral que, em 2012, foi materializado no Projeto Astral 2012. Em um sistema com cerca de 2 mil empresas, muitas faturando mais de 100 bilhões por ano, levar o segundo lugar é realmente uma conquista maravilhosa a ser comemorada por toda a Rede Astral! 



PROJETOS SOCIAIS


A **ASTRAL** é uma das patrocinadoras das ações da ONG **Lagoa Viva** e apoia o Subcomitê da Bacia Hidrográfica da Barra da Tijuca e Jacarepaguá



Beto Filho entrega o Prêmio Lagoa Viva para o jornalista e escritor Vilmar Berna.

Além do consagrado Ecomóvel, a ONG Alto Alto Astral está envolvida em importantes ações sociais em prol do meio ambiente e da saúde humana. Algumas dessas ações são promovidas pela ONG Lagoa Viva, contando com o patrocínio da Astral.

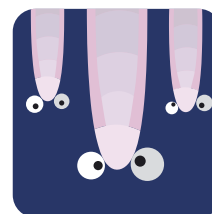
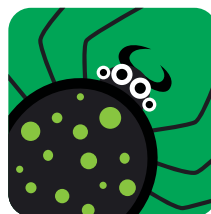
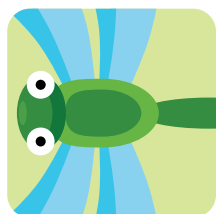
Uma das importantes iniciativas da ONG Lagoa Viva é a coordenação do Subcomitê da Bacia Hidrográfica da Barra da Tijuca e Jacarepaguá, que tem como objetivo a preservação do complexo lagunar dos bairros da Barra da Tijuca e Jacarepaguá, no Rio de Janeiro. A Astral participa do subcomitê por meio de sua representante, a bióloga Valessa Santos, e está envolvida de corpo e alma em todas as suas iniciativas, visto que a preservação do complexo lagunar da Barra da Tijuca e Jacarepaguá é de extrema importância para o ambiente natural do Rio de Janeiro.

Como reconhecimento aos longos anos de contribuição ao subcomitê, recentemente o presidente do Grupo Astral, Beto Filho, foi selecionado para entregar o Prêmio Lagoa Viva – Honra ao Mérito Ecológico –, uma homenagem às pessoas e entidades que contribuem e dão sua vida pela preservação do meio ambiente e da vida humana. Esse mesmo prêmio foi recebido pela Astral no ano de 2011 pelas ações sociais da ONG Alto Astral. 



Curiosidades sobre o mundo das pragas

Você sabia?



△ A barata pode viver até 15 dias sem água ou alimento e 30 dias somente com água proveniente da evaporação obtida pela cocção dos alimentos. (Dados da prefeitura de São Paulo)

△ Para cada barata que se vê à luz do dia, existem em média 50 escondidas, pois elas passam até 75% do seu tempo abrigadas em esconderijos. (Dados da prefeitura de São Paulo)

△ Embora sejam um perigo à população e danifiquem patrimônios históricos, os pombos são considerados animais silvestres e são protegidos por leis ambientais, sendo proibido matá-los. Por isso, o controle de pombos é feito através de modificações na estrutura física dos ambientes que eles infestam.

△ Grande quantidade dos acidentes de trabalho são atribuídos aos mosquitos, que podem interferir no sono e no descanso do trabalhador.

△ Uma única colônia de cupins pode ter várias ramificações e infestar diversas residências ou empresas.

△ Em uma alta infestação de percevejos de cama, um indivíduo pode ser picado mais de 500 vezes em uma única noite.

△ Um casal de baratas, no período de um ano, pode gerar até 100 mil descendentes, sendo que nos países tropicais esse número é facilmente ultrapassado. (Dados da prefeitura de São Paulo)

△ Os roedores conseguem sobreviver e dar continuidade à espécie em praticamente qualquer ambiente devido à sua extraordinária adaptabilidade. Ex: um roedor da Sibéria, que possui pelagem de 11cm, quando trazido para o Brasil, em 6 meses já produz descendentes com 1 cm de pelagem.

△ Pesquisas científicas apontam que os percevejos de cama podem carrear o vírus HIV. (BLOW et al., 2001)

△ A população de pombos pode ser até 3 vezes maior do que a população da cidade que infestam. (dados da National Geographic)

△ Uma asa de mosquito move-se em média mil vezes por segundo. (fonte: faunabrasil.com)

VETORES, PRAGAS e os grandes eventos no Brasil

Saiba por que eventos como a Copa do Mundo e as Olimpíadas podem potencializar a ocorrência de pragas e vetores urbanos, e quais são os principais riscos associados a esses eventos

por Lucy Figueiredo



Levando em conta as demandas que começam a surgir no setor de controle de vetores e pragas urbanas por causa da realização de grandes e importantes eventos em nosso país, algumas ações devem ser implantadas com a antecipação necessária e suficiente.

Parece adequado definir:

- Quais os eventos principais?
- Qual a relação com vetores e pragas urbanas?

Os eventos estão focados, principalmente, na Copa do Mundo e nas Olimpíadas. A relação com vetores e pragas está intimamente baseada no fato já comprovado de que toda e qualquer atividade de turismo permite a potencialização da ocorrência de doenças vetorizadas por mosquitos, em locais onde ocorram infestações, assim como a introdução de vetores e pragas e seus agentes patogênicos, facilitados pela entrada de pessoas de países vizinhos. Esse mecanismo é comprovado, e os grandes eventos elevam consideravelmente esse potencial.

Que impactos poderão ocorrer?

Será que há uma percepção clara da vulnerabilidade do fato?

Oferecemos um país infestado por *Aedes aegypti* e outros pernilongos que causam doenças, desconforto ou alergias, e até mesmo desmerecem a imagem e a reputação de nosso território.

Recebemos indivíduos de todo o mundo, que poderão introduzir vetores e pragas, principalmente através de suas bagagens e embalagens trazidas de seus países.

Podemos ser responsáveis pela contaminação de pessoas que retornam a seus locais de origem infectadas por agentes patogênicos vetorizados por insetos ou contaminadas por leptospirose, por abrigarmos uma população de roedores que surge com a ocorrência de enchentes e inundações sazonais e anuais.

Temos uma rede hoteleira sujeita à recente infestação por percevejos de cama, os conhecidos *bedbugs*, que são a praga do momento nos Estados Unidos e que se encontra dispersa em muitos países e localidades da Europa, já tendo sido detectada no Brasil.

Urge a tomada de medidas preventivas e de controle diante da demanda.

A necessidade de redução da infestação do mosquito da dengue é indiscutível.

A necessidade de implementação do sistema de vigilância entomológica e epidemiológica também é fato.

O investimento na prevenção, com a correção das condições sanitárias propícias aos diferentes tipos de criadouros desses vetores e pragas, é inquestionável.

A necessidade de capacitação dos profissionais de controle e de saúde, bem como de equipes de camareiras de hotéis para o reconhecimento de infestações, e a otimização da rede hospitalar e de atendimento, é uma medida de suporte e de grande valia.

Vale, por fim, enfatizar a importância de integração dos órgãos públicos e das empresas privadas especializadas no controle de vetores e pragas. ⚠

Lucy Ramos Figueiredo é bióloga formada pela Universidade Federal do Rio de Janeiro - UFRJ, com especialização em Saúde Pública / modalidade Epidemiologia, pela Escola Nacional de Saúde Pública - ENSP, da Fundação Oswaldo Cruz - FIOCRUZ. Ex-pesquisadora e analista ambiental da Fundação Estadual de Engenharia do Meio Ambiente - FEEMA, hoje InEA - Instituto Estadual do Ambiente, tendo exercido a chefia do Serviço de Insetos, da Divisão de Vetores, do Serviço de Determinação de Bioensaios e Metodologias e da Seção de Registro e Fiscalização. Atualmente é diretora técnica da Ambiental Consultoria Técnica Ltda.; consultora em Gerenciamento Integrado de Pragas, professora convidada do curso de especialização em Entomologia Urbana da UNESP, membro do Conselho Consultivo da Revista Vetores e Pragas e diretora técnica da Associação Brasileira de Controle de Vetores e Pragas / ABCVP.



O IMPACTO DAS PRAGAS NA SOCIEDADE

Conheça os principais impactos das pragas e vetores urbanos na nossa sociedade e saiba por que a Astral investe na conscientização desses problemas.

Em um passado não muito distante, as pragas e vetores urbanos eram considerados questões secundárias ou de menor importância se comparadas a outros sérios problemas sociais que existem no Brasil. Hoje o cenário é outro, pois se sabe que eles são responsáveis diretos por inúmeras mazelas, que vão desde a disseminação de doenças graves e infecções hospitalares até perdas significativas em imóveis, patrimônios históricos e na produção agrícola e exportação do nosso país, gerando um impacto social e econômico que, quando calculado, se mostra muito maior do que a maioria das pessoas e autoridades imagina. Conheça os principais impactos das pragas e vetores urbanos na nossa sociedade e saiba por que a Astral investe na conscientização desses problemas.

Acidentes

Com o crescimento das áreas urbanas, é cada vez mais comum a ocorrência de acidentes com pragas como escorpiões, aranhas e cobras, nas cidades.

Segundo o Instituto Butantã, 75% dos acidentes com escorpiões ocorrem nas cidades. Em São Paulo, por exemplo, acontecem em média 50 a 80 acidentes notificados com escorpiões por mês, sendo o *Tityus serrulatus* (ou escorpião-amarelo) a principal espécie causadora desses acidentes.

O problema dos escorpiões nas cidades também revela a necessidade de estratégias integradas de controle de pragas e saneamento básico, visto que uma das principais fontes de alimento dos escorpiões nos ambientes urbanos



75% dos acidentes
com escorpiões
ocorrem nas cidades.



Danos causados por cupins em áreas urbanas no mundo inteiro podem chegar a 10 bilhões de dólares anuais.

são as baratas. Quanto mais baratas existirem no ambiente, maior é a possibilidade de sucesso dos escorpões nesses locais. Como a infestação de baratas está intimamente associada a questões de higiene e saneamento básico, esses assuntos também são relevantes para o crescente problema dos escorpões nas cidades.

Danos ao patrimônio

A totalidade dos danos causados por pragas a patrimônios é incalculável. As estimativas nos dão apenas uma pequena noção do problema, e já são assustadoras.

Os cupins, por exemplo, causam um grande prejuízo a donos de imóveis ao destruírem peças ou mobílias de madeira e infestarem estruturas, que vão desde casas até grandes edifícios. Tais infestações podem chegar a causar a perda de até 30% do valor venal do imóvel.

Estima-se que os danos causados por cupins em áreas urbanas no mundo inteiro podem chegar a nada menos que 10 bilhões de dólares anuais.

Outras pragas – como, por exemplo, os pombos – causam diversos outros tipos de prejuízo, como entupimento de calhas e apodrecimento de forros de madeira, danos a monumentos históricos, antenas de TV, pintura de carros (devido à acidez de suas fezes), contaminação de grãos, entre outros.

Transmissão de doenças

As pragas em geral são responsáveis por centenas de doenças em diversos países, principalmente aqueles que possuem muitas áreas com baixos níveis de saneamento básico e educação. É o caso do Brasil, que, além dessas condições, ainda possui uma fauna muito rica, que nos traz uma grande variedade de pragas e vetores.

No mundo inteiro, de 300 a 500 milhões de pessoas contraem malária a cada ano, sendo que grande parte desses casos acaba em morte. Estima-se que cerca de trezentas



No mundo inteiro, de 300 a 500 milhões de pessoas contraem malária a cada ano

700 milhões de pessoas por ano adquirem doenças transmitidas por mosquitos em todo o mundo.

crianças morrem de malária por hora. Essa doença é transmitida pelos mosquitos do gênero *Anopheles*.

A Organização Mundial de Saúde (OMS) já catalogou cerca de duzentas doenças transmissíveis somente por roedores e sessenta por pombos.

Além disso, 700 milhões de pessoas por ano adquirem doenças transmitidas por mosquitos em todo o mundo. Os mosquitos são responsáveis pela morte de uma em cada 17 pessoas, de acordo com a OMS.

Infecções hospitalares

As formigas são grandes responsáveis em potencial por infecções hospitalares, pois colonizam equipamentos e invadem áreas, como UTIs e berçários, sendo a *Tapinoma melanocephalum* e a *Paratrechina longicornis* as espécies mais frequentes. Em estudos recentes em hospitais do estado de São Paulo, constatou-se que todos eles apresentavam infestação por formigas.

Custo Brasil no Sistema de Saúde Nacional

Cerca de 1/3 do que se gasta com o SUS no Brasil é com doenças gastrointestinais, respiratórias, dermatológicas e alérgicas. Embora não se tenha uma estatística oficial, sabe-se que uma grande parte dessas doenças é provocada pelas pragas, e diversos especialistas têm alertado às autoridades sobre esse fato.

Prejuízos na cadeia produtiva e exportação

“Brasil, o celeiro do mundo”?

Para o nosso país ser o líder da produção de alimentos no mundo é urgentemente necessário rever e controlar a qualidade sanitária desses alimentos.

O Brasil perde cerca de 30% da sua produção devido às infestações por pragas, enquanto a média mundial está por volta de 4%.



As formigas são grandes responsáveis em potencial por infecções hospitalares

O Brasil perde cerca de 30% da sua produção devido às infestações por pragas

Os roedores, por exemplo, competem diretamente com o homem por alimentos, uma vez que atacam culturas e produtos armazenados. Estima-se uma perda anual de até 8% da produção mundial de cereais e raízes.

Calcula-se também que cada roedor consuma por dia o equivalente a 10% de seu peso. As perdas ainda são maiores se considerarmos a contaminação dos alimentos por urina, fezes e o desperdício pelo rompimento de sacarinas e outras embalagens. O mesmo acontece com farelos e rações animais. Países importadores com rígidos níveis de higiene podem condenar toneladas de alimentos simplesmente pela presença de alguns poucos montículos de excrementos, acarretando elevados prejuízos.


Estima-se que um único roedor é responsável por perdas de 10 dólares ao ano, e estudos apontam que há uma média de 2 a 3 roedores por habitante nos grandes centros.

Transportando esses dados para São Paulo, por exemplo, obteremos cerca de 24 milhões de roedores, e de prejuízos diretos e indiretos algo em torno de 20 milhões de dólares ao mês.

Biopirataria

Sabe-se hoje que o Brasil perde bilhões de dólares em produtos extraídos de nossa fauna e flora que são pesquisados e patenteados no exterior. Até quando aceitaremos essa situação de exploração do nosso ambiente natural?

Turismo

Um país de dimensões continentais, com mais de 8 mil km de praias, seis biomas, belezas naturais diversas, palco de eventos esportivos internacionais, e carnaval recebe menos turistas do que Paris. Como atrair turistas para o Brasil se ainda temos problemas como dengue, leptospirose e falta de saneamento básico? 

Há uma média de 2 a 3 roedores por habitante nos grandes centros.



Biopirataria: o Brasil perde bilhões de dólares em produtos extraídos de nossa fauna e flora

As principais **PRAGAS** **COMERCIAIS**

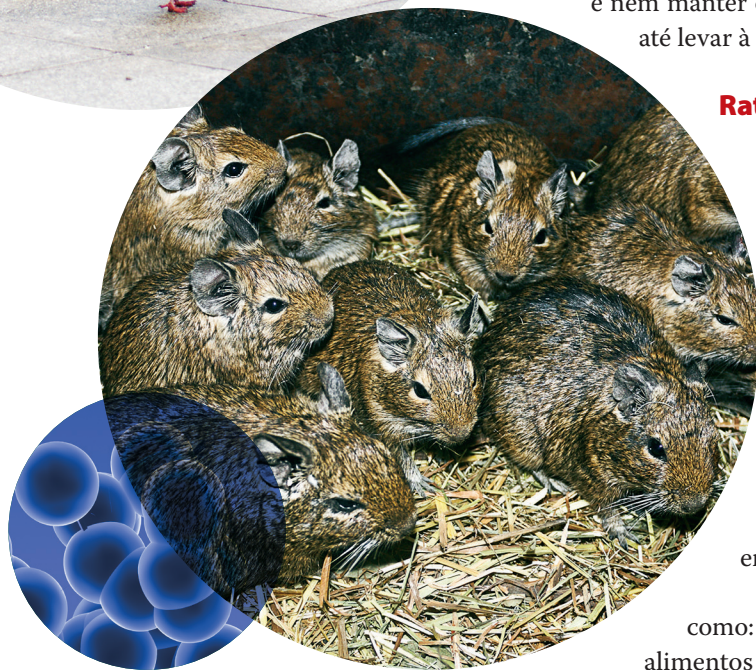
Conheça as características biológicas, comportamentais e curiosidades sobre as principais pragas que ocorrem em nosso país



Pombos

Pertencente à família Columbidae, a *Columba livia* é mais conhecida como pombo comum ou pombo doméstico. Causa doenças como criptococose, ornitose, histoplasmose, salmoneloses, dermatites e alergias. Em ambiente natural, pode viver até 15 anos, mas no meio urbano – onde a sua presença é bem marcante – vivem apenas de 3 a 5 anos. Mesmo vivendo tão pouco, são um problema de saúde pública devido às doenças citadas acima, além de sujarem as cidades com seus dejetos e entupirem calhas e bueiros com suas penas e restos de ninhos. Os seus dejetos, por serem ácidos, podem também danificar monumentos e carros. Em relação ao controle, de acordo com a lei de crimes ambientais (Lei 9605/98) é proibida qualquer ação que leve-os à morte. Portanto, para haver o controle é preciso que se a empresa especializada realize medidas para afugentar e dificultar a presença deles em determinado local.

Por estarem ligados à imagem da paz e por estarem na memória das pessoas como animais inofensivos, existe grande dificuldade de controle destes animais. Mas devemos lembrar e orientar a população sobre não alimentar esses animais e nem manter contato, pois eles podem transmitir várias doenças que podem até levar à morte.



Ratos

Existem três espécies de importância que causam doenças e prejuízos para a população, o *Rattus rattus* (rato preto ou rato de telhado) *Rattus norvegicus* (ratazana) e o *Mus musculus* (camundongo). Cada espécie é bem distinta. São sensíveis à luz e possuem neofobia, ou seja, têm medo do novo (menos o *Mus musculus*, que é bem curioso). O olfato e a audição são bem apurados, tato bem desenvolvido devido aos seus pelos, seus olhos são bem adaptados para visão noturna e seu paladar é bastante desenvolvido. A ratazana é uma ótima cavadora, nadadora e mergulhadora. Já o rato preto é ótimo escalador e bom saltador. O camundongo pode pular verticalmente até 25 cm e, devido ao seu tamanho bem pequeno, pode se esconder em qualquer lugar.

São de importância médica, pois transmitem várias doenças, como: tifo murino pela picada da pulga do rato; salmonelose através de alimentos contaminados com a bactéria do grupo salmonela; triquinose, também transmitida através de alimentos contaminados (neste caso com o verme *Trichinella spiralis*); febre de mordedura; peste bubônica (também pela picada da pulga do rato); hantavirose; várias micoses e leptospirose (que é a mais conhecida), através de alimentos e água contaminados com a urina do rato.

Em torno de 30% dos incêndios em instalações industriais e comerciais de causas não definidas são atribuídos a roedores. Os ratos são capazes de perceber gosto diluído até 0,05 ppm. Isso seria o mesmo que localizar pelo gosto uma sardinha no meio de um porão de navio cheio de peixes, ou o gosto de uma maçã podre em 1.500 barris de maçãs. Os ratos conseguem sobreviver e dar continuidade à espécie em qualquer ambiente devido à sua grande adaptabilidade. Seus 2 pares de dentes incisivos crescem durante toda sua vida, por isso a necessidade de roer tudo que veem pela frente para gastar os seus dentes. Esses dentes são bastante resistentes, atingindo 5,5 na escala de dureza, sendo mais duros que o ferro (que atinge 4,0 na escala).

Esses dentes [dos roedores] são bastante resistentes, atingindo 5,5 na escala de dureza, sendo mais duros que o ferro

Moscas

As moscas pertencem à ordem díptera (duas asas). Estão entre os insetos que mais incomodam o homem. Algumas são sinantrópicas (se adaptaram a viver próximos ao homem) e algumas espécies possuem distribuição geográfica por todos os continentes. As espécies urbanas procriam, desenvolvem e se alimentam em substratos orgânicos, e outras se alimentam de sangue.

Também são importantes do ponto de vista médico e sanitário, pois transmitem várias doenças, seja por transmissão biológica ou por transmissão mecânica – pelo fato de pousarem em locais como lixo, detritos, animais mortos (principalmente em decomposição), entre outros. Com isso, uma única mosca pode carregar cerca de um milhão de microrganismos em seu corpo.

Com tudo isso, além de contaminar alimentos elas transmitem doenças como febre tifoide, diarreias infantis, carbúnculo, cólera, ascaridíase, coccidioses e poliomielite. Além do grande perigo que podem apresentar quando ocorrem em áreas sensíveis, como hospitais, por exemplo.

Possuem atividades diurnas e durante o dia ficam nos locais de alimentação e procriação. Em épocas secas, água e umidade são fortes atrativos e, nos períodos quentes, a maioria permanece em ambientes externos ou em áreas cobertas próximas. No período da noite procuram um abrigo em ambientes cobertos ou internos.

As mais conhecidas espécies urbanas são: mosca doméstica (*Musca domestica*), mosca varejeira (*Cochliomyia hominivorax*), mutuca (*Tabanomorpha*), mosca da fruta (*Drosófila*) e a mosca de latrina (*Phania spp*), que são menores que as moscas comuns.

Formigas

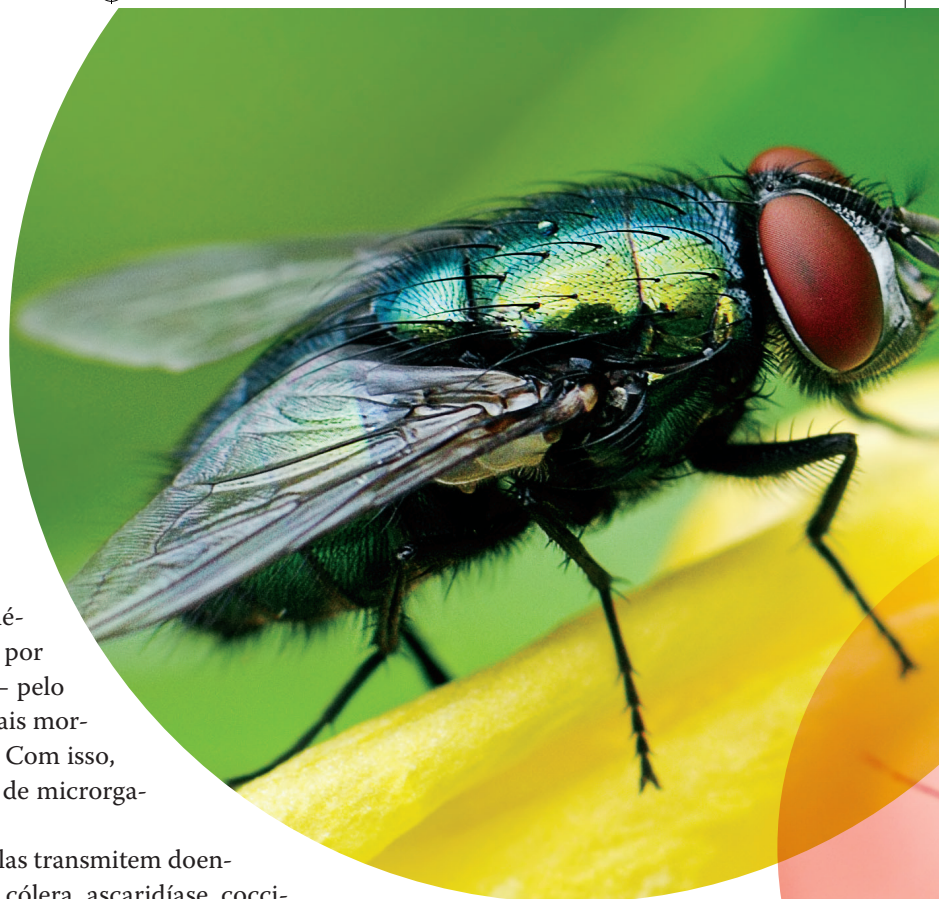
As formigas pertencem à ordem Hymenoptera. Das 16 subfamílias, 7 ocorrem no Brasil, porém há registro de mais de 10.000 espécies conhecidas, e só no Brasil tem-se registro de mais 2.000 mil espécies. Dentre elas, apenas 30 espécies são consideradas como pragas.

Também têm importância médica, pois podem transmitir doenças. Como elas são pequenas, conseguem acesso a todos os lugares, principalmente hospitais, transformando-se assim em importantes agentes de infecções hospitalares. Como elas têm acesso a todos os lugares e também comem de tudo, podem contaminar alimentos expostos.

Economicamente, elas também trazem prejuízos, pois podem causar danos nas estruturas, em equipamentos elétricos e eletrônicos por transitarem dentro desses objetos. Podem trazer também prejuízos em plantações.

As principais espécies são: formiga carpinteira (*Camponotus spp*), formiga acrobata (*Crematogaster spp*), formiga argentina (*Iridomyrmex humilis*), formiga louca (*Paratrechina longicornis*), formiga cabeçuda (*Pheidole spp*), formiga lavapés (*Solenopsis spp*), formiga fantasma (*Tapinoma melanocephalum*) e pequena formiga de fogo (*Wasmannia auropunctata*).

Importante informar que as formigas, ao contrário do que muitos pensam, não fazem bem aos olhos. Como vimos, elas podem transitar em qualquer tipo de ambiente e transmitir mecanicamente vários patógenos.



As moscas transmitem doenças como febre tifoide, diarreias infantis, carbúnculo, cólera, ascaridíase, coccidioses e poliomielite



Mosquitos

Os mosquitos também são conhecidos como pernalongos, muriçocas ou carapanãs. Existem mais de 3.000 espécies conhecidas em todo mundo, e podem transmitir sérias doenças ao homem, como malária, febre amarela, leishmaniose visceral (calazar), leishmaniose tegumentar americana, filariose, dengue, encefalite, manzonelose e oncocercose.

Os mais conhecidos pertencem às famílias Culicidae e Anophelinae, que são: *Aedes aegypti* (vetor da dengue), *Culex quinquefasciatus*, *Phlebotomus spp.*, *Lutzomyia intermdia*, *Aedes albopictus* e *Anopheles sp.* (vetor da malária).

As deficiências de abastecimento de água e de limpeza urbana, a existência de valas negras, a utilização de recipientes descartáveis de plástico e vidro e as mudanças climáticas são condições favoráveis para o aumento da presença dos mosquitos. Então, as medidas sanitárias que podem reduzir sua presença são: limpezas de valas e canais, evitar água acumulada esvaziando recipiente, cobrir pneus, tampar as caixas d'água e colocar as garrafas viradas para baixo.

Segundo o Ministério da Saúde, a malária ocorre em quase 50% da população em mais de 109 países e territórios. A estimativa é de 300 milhões de novos casos e 1 milhão de mortes por ano. Acomete principalmente crianças menores de 5 anos e mulheres grávidas do continente africano. Em 2008, no Brasil, aproximadamente 97% dos casos de malária se concentraram em seis estados da região amazônica: Acre, Amapá, Amazonas, Pará, Rondônia e Roraima. Em relação à dengue, segundo o mesmo Ministério, em 2012, no Brasil, o número de casos de dengue caiu para 64% em comparação a 2011. A queda foi maior em relação a 2010 – percentual de redução de 78%. E de janeiro ao início de novembro de 2010, os casos graves da doença chegaram a 17.037. No mesmo período de 2012, o número caiu para 3.774. A tendência de queda já havia sido percebida em 2011, quando foram registrados 10.507 casos graves.

Baratas

As baratas são um dos seres mais antigos do planeta, pois existem há mais de 350 milhões de anos, sendo então mais antigos que os dinossauros. Sua origem é africana, tendo sido introduzida depois na Europa, Ásia, Oceania e América.

As baratas causam grandes problemas e prejuízos à saúde. Podem contaminar alimentos, pois, como as formigas, comem de tudo, costumam transitar em qualquer lugar e também são vetores de patógenos como bactérias, fungos, vírus, helmintos e protozoários. Causam alergias, conjuntivites, dermatites, enterovirose, infecções urinárias, toxinfecções alimentares, gangrena gasosa, infecção de ferimentos, pneumonias, alergias, verminoses, micoses, amebíase, giardíase, poliomielite, hepatite, shigeloses e podem trazer prejuízos de ordem econômica, pois infestam aparelhos eletrônicos e podem danificar roupas e tecidos em geral.

As principais espécies de controle urbano são a *Periplaneta americana*, mais conhecida como “barata de esgoto”, e a *Blatella germanica*, que é conhecida como paulistinha, francesinha e barata de cozinha.

Um casal de baratas, no período de 1 ano, pode gerar até 100 mil descendentes, sendo que nos países tropicais esse número é facilmente ultrapassado. Elas podem infestar cozinhas e banheiros devido à elevada temperatura e umidade encontradas nesses ambientes, principalmente em torno de equipamentos geradores de calor (geladeiras, freezers) e sob pias, próximas dos encanamentos.

Hoje existem cerca de 4.000 a 5.000 espécies, e somente 1% delas são consideradas pragas urbanas. ⚠

DEPUTADO FEDERAL

Laércio Oliveira

Em meados de 2012, a Astral e representantes das associações mais importantes do setor de controle de pragas deram um importante passo na caminhada em busca da regulamentação da prestação de serviço por empresas especializadas visando à maior eficácia e segurança no combate às pragas e vetores urbanos. Apoiando esse projeto de lei está o deputado Laércio Oliveira, de Sergipe.

Nessa conversa, o deputado falou ainda sobre esse cenário e sobre os eventos importantíssimos que o Brasil acolherá nos próximos anos.

Laércio Oliveira começou sua carreira empresarial na área de controle de pragas. O deputado lembra com muita satisfação dos clientes que eram atendidos por ele e por um funcionário. “Eu ia numa caminhonete antiga atender aos pedidos mais distantes da empresa; já

usei muito as máscaras, já peguei muito a costal para fazer o trabalho. Minha empresa começou assim, e tenho muito orgulho de dizer isso. Hoje é ela quem representa a Astral em Sergipe. Essa parceria passou a ser uma referência no estado.”

Perguntamos a ele como conscientizar a população e as autoridades sobre os verdadeiros riscos que vetores e pragas representam para a saúde públi-

ca e para o meio ambiente. A resposta foi direta: “Só vamos conseguir fazer isso com a lei e com fiscalização. Essa lei vai alertar o Brasil para o problema. Temos que ter divulgação, campanhas, para que a sociedade tome conhecimento dos riscos para a saúde quando você não tem um controle sanitário.” Para o deputado, é preciso que sejam criados mecanismos que mostrem claramente que existe o controle. “Precisamos criar um selo que seja colocado nas residências, nos estabelecimentos, padarias, escolas, empresas em geral, que mostre que naquele local existe controle sanitário. Isso é fundamental.” Laércio Oliveira acrescenta que o projeto de lei apresentado já está atrasado, por se tratar de um problema antigo. “Esse projeto que regulamenta o controle de pragas no Brasil já chega com uma defasagem de tempo muito grande, porque as práticas de fiscalização são feitas com base nas portarias e nos regulamentos da Vigilância Sanitária, porque o país não tem uma lei de controle de pragas em geral.”

Falando das possibilidades de melhorias, questionamos quais as parcerias que podem ser firmadas entre o setor e os órgãos públicos visando à proteção da vida humana e do meio ambiente.

“Na minha visão, os empresários do setor precisam se mobilizar no Congresso Nacional para buscar isso não só aqui no parlamento, mas nos ministérios envolvidos, principalmente o Ministério da Saúde. Quero colocar o gabinete à disposição para que, através da frente parlamentar do setor de serviços, com o apoio dos empresários, nós possamos fazer audiências com a Casa Civil, com os ministérios e a presidência da República.”

O Brasil está preocupado em preparar infraestrutura para a Copa do Mundo, mas não se ouve nenhum comentário sobre controle de pragas e fiscalização. Acho que esse setor deve passar na frente, alertando o governo

Em 1978, a Copa do Mundo da Argentina quase teve que ser cancelada por conta de problemas sanitários, entre os quais a ocorrência de pragas e vetores urbanos. Vossa Excelência acredita que estamos preparados, nesses quesitos, para a realização dos eventos?

“Eu, particularmente, acho que não. O Brasil está preocupado em preparar infraestrutura para a Copa do Mundo, mas não se ouve nenhum comentário sobre controle de pragas e fiscalização. Acho que esse setor deve passar na frente, alertando o governo. Os empresários precisam se mobilizar para chamar a atenção para os riscos dessa movimentação de pessoas e equipamentos entrando e saindo do Brasil. A gente deixa as coisas para última hora. Sei que as empresas do setor têm capacidade suficiente para tomar a dianteira, juntamente com os órgãos do governo, para fazer esse controle muito bem. Hoje, infelizmente, as pessoas e o próprio governo não têm essa imagem: você pode fazer um evento belíssimo e por conta de um incidente, como um rato passando no gramado, ou coisa assim, denegrir a imagem do país.”

A ocorrência de pragas e vetores urbanos muitas vezes está relacionada com desequilíbrios ambientais ocasionados pelo crescimento desordenado das cidades. Esse problema merece um foco especial no Rio de Janeiro, que passa por uma grande e rápida transformação estrutural no seu espaço urbano para atender às demandas desses grandes eventos que terão a cidade como palco. Vossa Excelência tem conhecimento de algum projeto ou política para prevenir a proliferação de pragas e vetores urbanos durante e após esses eventos, em decorrência de possíveis desequilíbrios ambientais gerados pelo crescimento urbano?

“Às vezes você contrata uma empresa para fazer um serviço na sua casa e não se preocupa em saber se aquilo está certo, se a concentração do produto está correta, se o produto é o adequado. A empresa não dá um certificado, uma garantia, enfim, eles só se preocupam com o preço do serviço e esquecem a saúde e

o meio ambiente. A saúde pública para os governantes não é isso – é o médico, são os atendimentos nos hospitais, que estão caóticos. Lamentavelmente, o governo, de um modo geral, e a gestão pública, passam por vários gargalos. São tantas as prioridades que esse controle deixa de ser prioridade. Isso é saúde pública. Eu tenho certeza de que a concentração de investimentos nessa área não existe por isso. É quase uma cruzada nacional de conscientização da sociedade, das campanhas de orientação.”

“Se pensarmos a questão da dengue, por exemplo: nos últimos anos houve uma diminuição considerável do número de casos. No Rio de Janeiro – está aqui o meu colega, o deputado Walney Rocha, que viveu uma epidemia no estado – melhorou bastante. Em Sergipe também: o governo esperava um percentual e este foi muito aquém do que se esperava. Ou seja, a ação, que começou lá atrás, foi eficiente. A cada ano que passa ela é aperfeiçoada, e a tendência é que se acabe de vez com isso. Somente investindo, chamando atenção para o assunto, dando visibilidade para o setor, é que as coisas acontecem” – explicou Laércio Oliveira.

Segundo o deputado federal pelo Rio de Janeiro Walney Rocha, no Brasil só se toma alguma providência depois que o problema aparece. “O Brasil não tem um programa de prevenção. Só tomaram ciência de que o mosquito matava depois que morreram muitas pessoas no Brasil. Só depois que acontece o fato é que se busca a solução. A dengue hemorrágica veio de um mosquito que não é do Brasil. Como entrou aqui? Não temos controle. A venda ilegal de animais; regiões que não se têm nenhum controle de entrada e saída. Precisamos de campanhas fortes, precisamos falar do assunto. Hoje, em minha opinião, o melhor instrumento para conscientização, para ajudar a combater o problema, são as crianças. Quem souber usar esses instrumentos, principalmente nas escolas, vai ver a eficácia da educação. A criança

vai chegar em casa e vai passar isso para o adulto, vai tomar conta, vai fazer a diferença.” O deputado afirmou ainda que espera que a Vigilância Sanitária tome a frente e faça alguma coisa para que possíveis epidemias não venham a acontecer no país por causa da Copa e das Olimpíadas. “Acredito que a Vigilância Sanitária vai ter que criar um programa para esse combate, porque, com certeza, teremos problemas de controle de pragas. Isso é fundamental, porque vem na mala, na roupa, enfim” – esclareceu. ▲

Matéria produzida pela jornalista e franqueada da Astral Saúde Ambiental Unidade Brasília, Renata Serafim, a quem agradecemos pelo excelente trabalho.



Conhecimento

Uma ferramenta
no controle
de vetores
e pragas
urbanas

Sérgio S. Bocalini



Conhecer é incorporar um conceito novo ou original de forma que este venha a contribuir com a melhoria dos trabalhos realizados.

Inúmeros são os problemas de saúde que acometem a população brasileira, e entre as diversas doenças existentes uma série delas está associadas à presença de animais nocivos à saúde humana. Ratos urbanos, baratas, pulgas, moscas, carrapatos, formigas, pombos, mosquitos, entre outros, possuem papel fundamental na transmissão de diversos agentes etiológicos capazes de provocar sérias enfermidades.

Além do sério problema de doenças que podem estar associadas à presença de animais sinantrópicos indesejáveis, existe a questão ambiental que passa a ter grande relevância em se tratando do tema controle de pragas.

Na ânsia de tentar resolver o problema com pragas, muitas pessoas recorrem a medidas nem sempre tecnicamente recomendadas e, em muitos casos, até ilegais, como a utilização de produtos clandestinos ou com o desvio de uso de agrotóxicos para serem utilizados em ambientes urbanos. Como resultado dessas ações pode-se observar a ineficácia no controle e o risco de contaminação e intoxicação cada vez mais presente.

Há tempos já é recomendada a utilização de empresas especializadas para auxiliarem no controle de vetores e pragas urbanas. Esta ferramenta além de oferecer eficácia, se torna economicamente viável e ambientalmente correta.

A contratação de empresas especializadas no controle de vetores e pragas, como dito anteriormente, deveria ser a melhor solução para auxiliar na diminuição das doenças associadas à presença de pragas e preservação ambiental, porém nem sempre isso é observado em função do grande número de empresas ilegais que atuam no setor, além da baixa qualificação técnica que muitas apresentam.

Sabe-se que para uma empresa atuar no setor de controle de pragas, além das licenças e documentos obri-

gatórios preconizados nas legislações estaduais e federal vigentes, se faz necessário também um bom aprimoramento técnico.

A busca constante do profissionalismo através do conhecimento passa a ser a estratégia fundamental para diferenciar boas empresas, que são capazes de cumprir o objetivo principal que é garantir saúde à população e proteção ao meio ambiente.

Com a presença de boas empresas atuando no controle de vetores e pragas em diversos setores de sociedade, poderá ser observada a diminuição de inúmeros casos de doenças na população.

A qualificação técnica das empresas e de seus profissionais também pode contribuir nos processos de sustentabilidade, uma vez que a discussão ambiental e social passa a fazer parte do planejamento das ações a serem executadas. Cada vez mais se observa a necessidade de aplicações de produtos de forma a minimizar o risco de contaminação ambiental, bem como a necessidade de se dar o destino correto às embalagens dos pesticidas.

Em se tratando de sustentabilidade e diante do grande número de animais e suas complexidades de morfologia e comportamentos, além de inúmeras relações ambientais que envolvem o controle de vetores e pragas e que podem afetar diretamente a saúde das pessoas bem como o meio ambiente, a busca constante por informações tem papel prioritário para discussão e elaboração das melhores estratégias de controle.

Conhecer é incorporar um conceito novo ou original de forma que este venha a contribuir com a melhoria dos trabalhos realizados, portanto não podemos ficar parados. A todo momento devemos estar na busca de conhecimento. ♻️

Biólogo – Especialista em Entomologia Urbana –
Vice-presidente executivo - APRAG

CHUMBINHO:

Um perigo para a população

Proibido pela Anvisa para uso em ambiente urbano, praguicida é responsável por grande parte das intoxicações de humanos e animais no Brasil.

Chumbinho, quem não o conhece? Usado pela maioria da população de forma indiscriminada, este praguicida, ao contrário do que muitos pensam, não é um raticida, mas um agrotóxico de uso exclusivo em lavouras.

A utilização deste produto, falsamente eficaz como raticida doméstico, não é autorizada pelo governo brasileiro, não possui registro na Anvisa, sendo ilegal sua comercialização. Apesar da proibição, a facilidade em adquiri-lo expõe a população a grandes riscos de intoxicação acidental ou intencional, podendo levar à morte.

Afinal de contas, o que é o “chumbinho”?

O nome “chumbinho” vem do formato da substância. Quando não está diluída, sua forma sólida tem a aparência de pequenas esferas de chumbo. Na realidade, eles são agrotóxicos de uso exclusivo em lavouras como inseticida (con-

tra insetos), acaricida (contra ácaros) e nematocida (contra nematoides parasitas). Os grupos químicos de agrotóxicos mais encontrados nos granulados tipo “chumbinho” são os carbamatos e os organosfosforados, sendo o princípio ativo Aldicarb (que pertence aos carbamatos) o principal.

Falsa impressão de eficiência

Como este produto é altamente letal e com efeito rápido, logo após a sua ingestão alguns ratos que infestam o local aparecem mortos, dando a impressão para o cliente de que o chumbinho é eficiente. Porém, os ratos se comportam da seguinte forma: eles vivem em colônias onde o rato

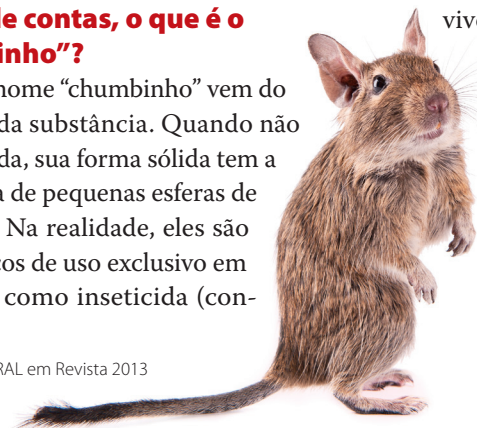
mais forte é o macho dominante, e quando há uma oferta nova de alimento, os primeiros a serem “enviados” para consumi-lo são os ratos mais velhos, mais fracos ou mais jovens; os demais apenas observam. Como o

chumbinho age rapidamente, os ratos que o consumiram logo morrem, inibindo e afugentando temporariamente os demais, porque eles “entendem” que aquele alimento não pode ser consumido por apresentar risco para eles; no entanto eles voltam depressa e começam a consumir outra fonte de alimento.

Já os raticidas autorizados não funcionam dessa maneira. Eles impedem a coagulação do sangue do roedor, causando morte lenta. Quando este ingere o novo alimento, não sinaliza para os demais indivíduos da colônia que tal alimento é prejudicial, e todos eles o consomem, juntamente com o raticida, provocando a morte dos ratos da colônia algum tempo depois por hemorragia, o que garante, juntamente com outras medidas, o sucesso do trabalho prestado pelas empresas especializadas. É importante salientar que esses raticidas autorizados pela Agência Nacional de Vigilância Sanitária (Anvisa) são considerados produtos profissionais e só podem ser empregados por empresas especializadas no controle de pragas e vetores em ambientes urbanos.

Perigo para a saúde

O chumbinho, além de ser ineficiente para o controle de ratos, é também bastante perigoso para a população. Como já sabemos, é uma substância altamente tóxica, e quando ingerido é rápida e completamente absorvido pelo estômago. Os sintomas de intoxicação aparecem em menos de uma hora. São eles: náuseas, vômitos, sudorese, visão borrada, salivação em excesso, dor abdominal, contração da pupila, tremo-



res, diarreia, taquicardia, torpor, contrações musculares localizadas, cianose (coloração azulada nas extremidades e nos lábios devido à falta de oxigênio nas células), entre outros. Por ter alta lipofilicidade (alta capacidade que um composto químico tem de dissolver-se em gorduras e lipídios em geral), o Aldicarb, que é o composto químico mais utilizado na fabricação do chumbinho, pode resultar em toxicidade dérmica em torno de mil vezes mais do que os outros carbamatos.

Como a sua comercialização é clandestina, o recipiente que contém o chumbinho não possui rótulo e muito menos as orientações de como utilizá-lo com segurança; não tem telefones de emergência em caso de intoxicação, informações médicas ou ingredientes ativos e antídotos. O caminho que este produto percorre até chegar às residências e empresas é longo. As primeiras pessoas que o adquirem o fazem de forma criminosa, por contrabando de países vizinhos do Brasil, desvio das lavouras e até mesmo pelo roubo de cargas, para depois distribuí-lo no comércio informal, principalmente em feiras livres.

O chumbinho tornou-se uma questão de saúde pública porque são vários os casos de intoxicação acidental (na sua maioria em crianças) ou intencional (suicídio, aborto ou homicídio) por este produto. Segundo o Ministério da Saúde, entre 2010 e 2011 foram registrados 245 casos no Paraná, dos quais dez foram a óbito. De acordo com a OMS, ocorrem aproximadamente em todo o mundo 3 milhões de envenenamentos humanos por agrotóxicos, sendo o principal deles o “chumbinho”. E no Brasil, de acordo com estimativas da Anvisa, o Aldicarb é o culpado por cerca de 60% dos 8 mil casos de intoxicação associados ao chumbinho todos os anos. Só no estado do Rio de Janeiro, ain-

da de acordo com a agência (dado da Gerência Geral de Toxicologia), a estimativa de intoxicação anual de chumbinho é de 900 a 1500 casos, com cerca de cem mortes, que poderiam ser evitadas. Este mesmo órgão revela o risco associado à contaminação de alimentos, já que existem relatos devidamente documentados de casos de intoxicação por Aldicarb através de alimentos que foram consumidos in natura. É sabido também que muitos animais domésticos são vítimas de envenenamento por chumbinho, seja acidental (devido à sua utilização para matar ratos ou por descuido dos seus próprios donos) ou por envenenamento intencional por pura maldade.

Situação atual do Aldicarb

Desde 2003, várias entidades ambientalistas e de defesa dos animais da maioria dos estados brasileiros aderiram à campanha “Chumbinho, não!”, pela proibição da importação e comercialização do Aldicarb.

O Aldicarb tem a mais elevada toxicidade aguda se comparado com outros ingredientes ativos de todos os agrotóxicos. Essa questão, juntamente com o fato de ser um grande problema de saúde pública devido à alta ocorrência de intoxicação humana e aos envenenamentos de animais, fez com que o Aldicarb fosse banido pela Anvisa do mercado brasileiro

A decisão de tirar o Aldicarb do mercado brasileiro não aconteceu de uma hora para outra. Em 2006 ocorreram várias reuniões da Comissão de Réavaliação Toxicológica, e nos anos seguintes foi instaurada uma série de medidas para restringir a continuidade do Aldicarb no país:

I - Excluir o uso do produto em diversas culturas; II- Restringir a venda para os estados da Bahia, de Minas Gerais e de São Paulo, excetuando-se exclusivamente os agricultores certificados e as propriedades cadastradas para uso do produto; III- Diminuir o número de vendas de mais de 200 para 34 canais; IV- Incluir agente amargante e emético (substância que induz ao vômito) na formulação do produto.

Logo após o processo de reavaliação, a indústria química que fabrica o Temik 150, o único produto à base de Aldicarb e que tinha autorização de uso no país, apresentou em 2011 um cronograma para a descontinuidade de comercialização e encerramento da importação, distribuição e consequente utilização do produto. E mais, a empresa se comprometeu em fazer o recolhimento de todas as sobras que estiverem com os agricultores.

A Anvisa, em junho de 2012, cancelou o informe de avaliação toxicológica dos agrotóxicos à base de Aldicarb. O Ministério da Agricultura, Pecuária e Abastecimento, em outubro do mesmo ano, publicou o cancelamento do registro do Temik 150, e no dia 5 de novembro seguinte a Anvisa divulgou em seu site tais cancelamentos. Sendo assim, estão proibidos a produção, a comercialização e o uso de qualquer agrotóxico à base de Aldicarb no Brasil, e o chumbinho foi retirado do mercado brasileiro, evitando assim que ocorram mais casos de intoxicação da população.

Lembrando que, quando houver problemas com ratos, se deve entrar em contato com uma empresa especializada, devidamente registrada, para que se obtenha sucesso e segurança no controle dos roedores. ▲

Em caso de intoxicação ligue para o **Disque-Intoxicação: 0800-722-6001**. O serviço é gratuito e disponível para todo o país.



PERCEVEJOS DE CAMA: Uma nova velha ameaça

Especialistas de diversos lugares do mundo buscam determinar as causas do ressurgimento das infestações pelos percevejos e traçar novas estratégias de controle.

Imagine que você está com a sua família curtindo as tão sonhadas férias. O lugar é perfeito, a cidade é linda e está tudo correndo como vocês planejaram. Quando vocês voltam para o hotel, cansados e entusiasmados para começar o novo dia, logo vão dormir. Mas, no meio da noite, você começa a sentir certos incômodos no corpo. Depois de uns pinicões na perna, um no braço, outro na barriga, decidem por fim levantar para ver o que está acontecendo. O que pode ser? Quando acendem a luz e levantam o lençol para ver do que se trata, deparam-se com pequeninos insetos correndo pela cama para se esconderem da luz. Percevejo de cama. Pronto. Já foi o suficiente para causar grandes transtornos nas férias da família.

Isso vem acontecendo com frequência nos últimos anos. Os percevejos de cama são insetos hematófagos (se alimentam de sangue), antigos conhecidos do homem como praga urbana.

Vamos conhecer um pouco sobre o percevejo de cama e a sua história?

Pertencente à família Cimicidae da ordem Hemiptera, com duas espécies principais: *Cimex lectularius* e *Cimex hemipterus*. São mais conhecidos como percevejo de cama ou percevejo dos leitos. Esses insetos são achatados dorso-ventralmente, sem asas, com coloração castanha e são bem pequenos (menos de 10 milímetros de comprimento). Alimentam-se do sangue de seus hospedeiros, que são as aves e os mamíferos, incluindo o homem. O percevejo de cama tem hábitos noturnos e durante o dia se esconde em frestas e fendas nas paredes e tábuas, nas molas das camas, sob as dobras e canto dos colchões, sob o papel de parede, nas guarnições de portas e tomadas elétricas, malas, poltronas, os sofás, entre outros. O *Cimex lectularius* está distribuído por todo o mundo e o *Cimex hemipterus* se concentra mais nas zonas

tropicais. O ciclo de desenvolvimento é hemimetabólico, passando por ovo, cinco estágios de ninfa e, por fim, adulto. Com temperaturas em torno de 23°C, seu ciclo de vida é de 90 dias; com temperaturas em torno de 28°C esse tempo diminui, chegando a 34 dias. A reprodução pode ocorrer o ano todo se houver condições favoráveis, e as fêmeas podem ovopositar até 500 ovos ao longo da vida. Eles se alimentam de sangue e logo aumentam de tamanho, mas assim que acabam de se alimentar defecam, deixando um rastro de mancha escura na superfície onde estiveram.

Os percevejos de cama são velhos conhecidos da população. A infestação em residências, principalmente em áreas mais humildes com condições precárias, era bem comum até a metade do século XX. Mas, após a Segunda Guerra Mundial, o aparecimento e uso indiscriminado do DDT e outros pesticidas utilizados no combate à febre amarela, malária, doença de Chagas e dengue serviu para praticamente eliminar esses insetos. Porém, a partir da década de 1990, eles começaram a reaparecer, e hoje estão presentes no mundo todo, com um aumento significativo em vários países, como Estados Unidos e alguns da Europa. Engana-se quem acha que os problemas de infestações de percevejo de cama ocorrem somente em países em desenvolvimento e em áreas com baixas condições socioeconômicas, como era anteriormente. Isso já não é mais realidade. São vários os relatos de infestação em hotéis de alto padrão em Nova Iorque, por exemplo. Em 2010, muitas lojas famosas dos Estados Unidos foram afetadas com esse problema, como a Victoria's Secret e a Hollister. Nesse mesmo ano, segundo a BBC Brasil, a principal loja da Nike em Nova Iorque precisou fechar as portas temporariamente para combater uma infestação de percevejos de cama.

Em 2011, especialistas em controle de pragas dos EUA se reuniram em Washington para discutir a inva-

são dos insetos no país. Foram mais de trezentas pessoas, entre elas especialistas e acadêmicos, para tentar encontrar uma forma de combater o que eles chamam de “a praga mais difícil de controlar”. Entre outras informações, eles afirmaram que os insetos estão ficando mais resistentes aos inseticidas. Claro que todo o avanço encontrado nessas reuniões será difundido para todo o mundo, já que todos estão sofrendo com essa praga que afeta diretamente a economia de cada país, por estar relacionada com o turismo, já que na maioria dos casos esses insetos infestam hotéis, pousadas e lojas de roupas, mas podem ocorrer também em hospitais, navios ou em qualquer lugar que tenha um grande fluxo de pessoas.

Causas do ressurgimento

Muitos autores levantam várias hipóteses para tentar explicar o porquê do ressurgimento e disseminação do percevejo de cama nas mais variadas escalas. Essas poderiam ser justificadas pelo aumento populacional e pelo fluxo de viagens nacionais e internacionais (os percevejos costumam se esconder em locais protegidos, como malas, entre as roupas etc), pela diminuição dos predadores por uso de inseticidas, pelo aumento considerável do comércio de móveis usados infestados, pela mudança da prática de controle de pragas e pela utilização indiscriminada de inseticidas que poderiam ter acarretado o surgimento de populações de percevejos mais resistentes a essas substâncias.

Medidas de prevenção e controle

Existem medidas que podem ajudar a evitar a infestação de percevejos de cama na sua casa, como, por exemplo: não leve para casa camas ou colchões usados; não acumule objetos e bugigangas no lugar onde você dorme – são esconderijos perfeitos para os percevejos – e, ao chegar a hotéis ou pousadas, fique atento para os sinais ób-

vios de infestação, como manchas de sangue e manchas escuras em lençóis e nos cantos de móveis, nas cortinas e no colchão.

É sabido que somente a limpeza do local infestado, a aspiração, a troca do estrado da cama e do colchão não são suficientes para combater este inseto, porque após algum tempo ele volta a aparecer. É recomendável e fundamental, portanto, o uso de produtos químicos aplicados por empresas especializadas no controle de pragas aliado à higienização do local. ▲



SISTEMA SENTRICON

Controle de Cupins

Astral conta com Sistema Sentricon, **tecnologia inovadora** que recebeu o Prêmio de Honra Ambiental nos EUA


Para acabar o pesadelo de milhões de brasileiros com os ataques vorazes de cupins subterrâneos em suas residências e empresas, em junho de 2000 entrou no Brasil o Sistema Sentricon, que

nesse mesmo ano recebeu do governo norte-americano o Prêmio de Honra Ambiental.

Até 2000, o controle de cupins subterrâneos tinha como única ferramenta o sistema convencional, que implicava, necessariamente, um processo mais invasivo de furação do madeiramento fixo da estrutura e do piso para aplicação de produtos cupinídeos, sem contar com o incômodo de liberação de todas as áreas para o tratamento.

O Sistema Sentricon elimina completamente colônias de cupins subterrâneos, utilizando uma tecnologia de manejo integrado que não causa transtornos na aplicação, eliminando o problema diretamente na fonte, sem causar qualquer impacto ambiental.

A Astral foi parceira na implantação do Sistema Sentricon, iniciando com os campos de demonstração até a efetiva implantação do sistema no Brasil. Diversas unidades Astral já estão trabalhando com esse sistema inovador.

Acesse www.sentricon.com.br para mais informações. A avaliação técnica não tem custo. Chame uma unidade Astral! 

Confira alguns benefícios de contratar o Sistema Sentricon para o controle efetivo de ataques de cupins subterrâneos:

- Elimina a causa do problema: a colônia de cupins.
- Utiliza para o controle o sistema de iscação e monitoramento.
- É o único sistema cujo ingrediente ativo da isca possui o registro no Ministério da Saúde para controle de cupins subterrâneos.
- Não causa qualquer impacto ambiental nem transtornos em sua instalação.
- O contrato de manutenção prevê o monitoramento sistemático da estrutura controlada por Sentricon.
- Grandes marcas no Brasil utilizam Sentricon.
- É ideal para indústrias alimentícias, farmacêuticas, hospitais e outras, pois Sentricon oferece máxima segurança.
- Grandes condomínios, sejam comerciais ou residenciais, contratam o sistema, pois Sentricon protege toda a estrutura e, com isso, todas as unidades do condomínio.



Circunstâncias da Responsabilidade Civil Contratual



por Eduardo Passos

A existência da responsabilidade civil contratual está atrelada à existência de um contrato válido ou à inexecução do contrato e seu dano conseqüente. Para que a responsabilidade civil contratual surja, é necessário que haja um vínculo contratual entre as partes. Além disso, impõe-se que o contrato seja válido e eficaz.

Uma vez firmada a validade e eficácia do contrato, é preciso que ocorra o seu descumprimento total ou parcial para que surja o dever de reparar os respectivos danos.

O dever de indenizar só surge quando há o descumprimento do contrato, resultando dessa forma em dano para a outra parte

Inadimplemento

O inadimplemento da prestação ajustada, seja por compra efetuada ou por royalties ou taxas a serem pagas, pode ser total ou parcial, absoluto ou relativo.

Dá-se o inadimplemento total nos casos em que o devedor deixa de cumprir integralmente a obrigação; parcial, naqueles em que o devedor cumpre apenas uma parte da obrigação, deixando outra parte em aberto, ou então cumpre a obrigação em tempo, modo e lugar diversos do que foi ajustado.

Ocorre inadimplemento absoluto nos casos em que, devido à natureza da obrigação, uma vez descumprida torna-se impossível o seu cumprimento pelo devedor, ainda que essa seja a sua vontade. Como exemplo, um contrato de prestação de serviços em que o objeto da referida obrigação seja a gestão e o preparo de um evento. Neste mesmo caso, se o objeto da obrigação incluir a preparação do local, as acomodações

para os convidados e a alimentação e, na data convenionada, os contratantes não comparecerem ao local, teremos um caso de inadimplemento absoluto, em razão da impossibilidade da prestação do serviço em outra data que não a aprazada pelos sujeitos.

O inadimplemento relativo se dá quando o descumprimento total ou parcial da obrigação deixa em aberto a possibilidade de seu adimplemento. Como exemplo citamos qualquer pessoa que tenha descumprido a obrigação de dar (entregar dinheiro) quando deixou de pagar algumas duplicatas. Neste caso, o pagamento em dinheiro ainda é útil ao credor, de modo que o mero retardamento na prestação não a inutiliza. O credor tem ainda interesse em receber o pagamento acrescido de eventuais juros, perdas e danos, cláusula penal etc.

Mora

Mora é o inadimplemento relativo da obrigação, pois quem se acha em mora sempre tem a possibilidade de cumprir a obrigação. Mas o inadimplemento relativo pode se tornar absoluto por causa superveniente, como, por exemplo, a morte do credor.

Art. 397. O inadimplemento da obrigação, positiva e líquida, no seu termo, constitui de pleno direito em mora o devedor.

Parágrafo único. Não havendo termo, a mora se constitui mediante interpelação judicial ou extrajudicial.

Se diz que a mora é ex re quando a obrigação tiver que ser cumprida em termo certo, hipótese em que se consuma independentemente de notificação do devedor (art. 397, CC); ou podemos chamá-la de ex persona, em que não há data fixada para o cumprimento da obrigação, fazendo-se necessária a notificação do devedor para constituí-lo em mora (art. 397, parágrafo único do CC).

Juros de mora e cláusula penal

Os juros de mora são uma estimativa dos danos para o caso de inadimplemento relativo.

Caso as partes não tenham previsto no contrato a contagem de juros moratórios, estes serão contados à mesma taxa que incide sobre a mora no pagamento de impostos devidos à Fazenda Nacional (art. 406, CC). Atualmente, seria a taxa Selic.

Há uma polêmica acerca da legalidade da taxa Selic, mas prevalece o entendimento de que a mesma é válida.

A cláusula penal é uma estimativa das perdas e danos decorrentes do inadimplemento do contrato. Conforme o art. 409 do Código Civil, a cláusula penal aplica-se tanto ao inadimplemento absoluto quanto à mora ou inadimplemento relativo.

Art. 409. A cláusula penal estipulada conjuntamente com a obrigação, ou em ato posterior, pode referir-se à inexecução completa da obrigação, à de alguma cláusula especial ou simplesmente à mora.

Cláusula penal compensatória é aquela que incide sobre o inadimplemento integral da obrigação. Cláusula penal moratória é aquela estipulada para o caso de atraso no cumprimento da obrigação, ou em segurança especial de outra cláusula contratual. (Ex.: Compra de veículo e furto do veículo sem comprovação).

Responsabilidade pré e pós-contratual

Formação do contrato

A autonomia da vontade, a boa-fé objetiva e a confiança devem sempre estar presentes nas manifestações de vontade.

Os efeitos resultantes da relação contratual podem ser delineados na fase pré-contratual, na conclusão do contrato e na fase pós-contratual.

Recusa em contratar

Ninguém é obrigado a concluir um contrato se assim não o desejar. Quando a não contratação tem fins nocivos, transmuda-se em abuso de direito, e como tal deve ser punida.

Vinculação das tratativas preparatórias

A proposta dirigida ao seu destinatário, de algum modo vincula o proponente, servindo como meio hábil a se provar a intenção pré-contratual.

Os interessados recorrem às tratativas preliminares (pré-contratos) para decidir se lhes convinha ou não contratar, sendo justo que do contrato desertem, se verificada sua inconveniência.

O abandono injustificado, fruto de mero capricho de um dos interessados, conflita com os princípios de boa-fé objetiva e da confiança descritos acima.

A Responsabilidade civil no franchising

Todos os empreendedores envolvidos com o sistema de franquias sabem, ou deveriam saber, que este modelo de negócio teve origem nos Estados Unidos, e no Brasil é regulado pela Lei n.º 8.955/1994.

É a oportunidade criada pela globalização dos mercados para o desenvolvimento de uma atividade empresarial com respaldo em uma estrutura organizacional sustentável que a empresa franqueadora deverá oferecer ao franqueado. Será nestes termos que a franqueadora concederá ao franqueado toda a assistência técnica que resulta daquela atividade de circulação de produtos ou serviços, sob contrato de uso de marca ou patente, aliada à utilização de instrumentos de tecnologia para implantação e gestão dos negócios, que deverá refletir a qualidade já reconhecida pelo mercado consumidor, originando, por consequência, um resultado economicamente satisfatório e que represente um retorno do investimento e uma expectativa de lucro ao franqueado.

Ao contrário, quando a franqueadora não oferece uma adequada estrutura organizacio-

nal conforme disposto no contrato de franquia, causando prejuízos ao franqueado e, por muitas vezes, inviabilizando o resultado econômico-financeiro ou o próprio negócio empresarial, poderá ocorrer a responsabilidade contratual e civil da franqueadora, sendo este motivo suficiente para a rescisão contratual e a busca pelo ressarcimento das perdas e danos advindos ao franqueado.

O mercado de franquias não aceita aventureiros e especuladores. Todos os rigores na contratação de um franqueado deverão ser observados. O olhar do franqueador e do franqueado não deve se limitar simplesmente à marca ou ao modelo de negócio oferecido pelo franqueador, bem como também não deve se limitar ao poder aquisitivo do candidato à franqueado, mas também à sua formação acadêmica, experiência profissional adquirida e seu nível de empreendedorismo. Exatamente por conta dessas características é que os limites da responsabilidade civil entre ambos, franqueador e franqueado, mormente quando não são observadas tais características, sempre esbarram na questão da inadimplência por conta do franqueado ou da falta de apoio por conta do franqueador, que acaba por não dar o suporte técnico adequado ao seu franqueado.

O correto, para que se evite litígios oriundos da falta de responsabilidade civil objetiva, são franqueadores que disponibilizam suporte técnico adequado, calendário de treinamento intenso, estrutura de divulgação da marca pelos canais mais modernos existentes e divulgação permanente das novas técnicas e tecnologias que estejam diretamente ligadas ao seu negócio. franqueados que absorveram totalmente o “modus operandi” do negócio do franqueador, que mantém sua estrutura voltada para uma gestão sólida, tanto na área técnica como administrativo-financeira, cumprindo com todos os ônus pertinentes ao negócio.

Não há nada que faça com que franqueadores extremamente bem-estruturados e franqueados tecnicamente capacitados e com uma gestão responsável estejam envolvidos em litígios que se façam necessários à comprovação da responsabilidade civil de ambos. ⚠

Eduardo Passos: Diretor administrativo e financeiro do Grupo Astral. Economista com bacharelado em Direito. Está há 25 anos ligado à gestão nas áreas administrativa e financeira de indústrias e prestadoras de serviços. Atuou em grandes empresas, como: Companhia Siderúrgica Nacional (CSN), Universidade Estácio de Sá, Guaracamp, entre outras.





ASTRAL nas Redes Sociais

A revolução das tecnologias digitais é comparada por especialistas à Revolução Industrial. Conheça a participação da Astral nesse novo mundo

A pesar de ser um fenômeno recente, não é novidade que as redes sociais invadiram o mundo empresarial. No ano de 2012 se consolidou no nosso país o que antes era uma tendência: o uso das redes sociais, em especial do Facebook, como uma poderosa ferramenta de marketing institucional. Hoje, empresas de qualquer tamanho que não estão nessa rede parecem estar fora do “mundo real” - em uma curiosa inversão dos conceitos sobre o “real” e o “virtual” que está sendo causada na nossa sociedade pelo advento das tecnologias digitais no cotidiano da grande maioria das pessoas com acesso a esses recursos. Vivemos um processo social em que cada vez mais o mundo real “segue” o virtual, e não o oposto, como se o avanço tecnológico se sobrepusesse à evolução do mundo social humano “normal”.

Esse fenômeno e suas implicações

para a humanidade – que mais parecem um cenário de ficção científica - são alvos de debates intensos por parte de estudiosos de conceituadas universidades e centros de estudos no mundo inteiro, que acreditam estarmos, neste exato momento, no centro de uma transformação social tão grande quanto foi a Revolução Industrial do século XVIII; outros, indo mais além, acreditam que estamos diante do fenômeno histórico mais inovador desde a invenção da linguagem pelos povos primitivos, milênios atrás.

A imersão da Astral no mundo do Facebook

Utilidade pública e marketing institucional

Deixando esse interessante debate para os acadêmicos, o fato é que a Astral não poderia ficar de fora dessas transformações. Após uma análise do cenário empresarial no Facebook, no ano de 2012 otimizamos nossa participação no mundo das redes sociais, passando a utilizá-las como uma ferramenta de divulgação de informações privilegiadas sobre o mundo das pragas e marketing institucional da nossa marca.

A Astral tem feito contatos estratégicos e postagens planejadas no Facebook, com excelentes resultados em matéria de imagem institucional e interação com seu público-alvo, que são principalmente personalidades do mundo empresarial, pessoas de influência de um modo geral (desde acadêmicos até políticos), estudantes de ciências e a nossa população, que é a maior beneficiada com o conteúdo das postagens, visto que grande parte dele é focado em informações de utilidade pública sobre prevenção, controle e curiosidades sobre as pragas e vetores urbanos.

Para conhecer o trabalho do Grupo Astral no facebook, visite: <http://goo.gl/tNOsa>


BETO FILHO retorna à presidência da **ABF-RIO**



Presidente do Grupo Astral presidiu a entidade no biênio 2007-2009 e retorna em 2013

O diretor presidente do Grupo Astral, Beto Filho, retorna à presidência da ABF-Rio (Associação Brasileira de Franchising - Seccional Rio de Janeiro) no ano de 2013. Beto presidiu a entidade no biênio 2007-2009, e se manteve participando da sua gestão como membro do Conselho Deliberativo durante todos os anos que se seguiram.

Dentre as conquistas do biênio de sua presidência, a aquisição de uma nova sede para a entidade no centro do Rio de Janeiro – onde ocorrem as principais atividades da ABF-Rio atualmente - foi uma das mais importantes.

Beto assume a presidência em abril de 2013 com a certeza de uma gestão altamente proativa e produtiva. Diversos novos projetos serão construídos e implementados, sendo essa uma característica das gestões de Beto Filho, que conhece profundamente a entidade, seus objetivos e função dentro do sistema de franquias nacional. As expectativas são as melhores possíveis! 




Natal Mágico DA XUXA

Show consolidado como a grande festa de Natal do Rio de Janeiro contou com apoio da Astral



No dia 1º de dezembro de 2012 ocorreu o famoso show Natal Mágico, comandado pela rainha do baixinhos. O show é consolidado como a grande festa de Natal do Rio de Janeiro, e teve toda a verba de patrocínio revertida em projetos sociais. O evento foi fechado para convidados e contou com o apoio da Astral.

A festa é uma grande celebração do Natal e do clima de confraternização que caracteriza o fim do ano. No palco, a rainha dos baixinhos recebeu artistas como Luan Santana, Ivete Sangalo, Buchecha e a banda Restart. Na plateia, estiveram presentes muitos amigos, como Glória Maria, Fernanda Pontes e Cássio Reis, e familiares, como a filha Sasha e a mãe Alda Meneghel.

O show foi um grande sucesso. É a Astral apoiando quem faz o bem! 

Parceria Astral e Bradesco

Confira as vantagens

Temos uma importante parceria de negócios com o Banco Bradesco. Assim, você que é parte essencial da nossa Rede de Franquias passará a ter acesso a produtos, serviços e soluções em condições comerciais diferenciadas. Confira:

▲ Linhas de crédito para aquisição de franquia, montagem, reforma e modernização das unidades, além de capital de giro, algumas em condições únicas de carência, favorecendo o franqueado tanto como pessoa jurídica como pessoa física;

▲ Linhas de financiamento para pessoa jurídica voltadas à aquisição e modernização da sua unidade por meio de Repasses do BNDES, com carência especial de até 12 meses, além do cartão BNDES;

▲ Serviços em conta-corrente (pessoa jurídica e pessoa física) inclusive para seus colaboradores;

▲ Soluções para pagamentos, recebimentos, gestão do fluxo de caixa e folha de pagamento;

▲ Cartão de crédito empresarial com isenção total da anuidade no primeiro ano;

▲ Condições exclusivas para centralização dos recebíveis de cartões de crédito, com possibilidade de reembolso do aluguel do POS (maquineta).

Para saber mais, converse com seu gerente bradesco. Se você e sua empresa ainda não são clientes, envie e-mail para franquias@bradesco.com.br ou ligue 0XX11 – 3684.8006 / 3161. Não deixe de conhecer mais detalhes e de saber como aproveitar desde já todos os benefícios dessa parceria. Bons negócios! ▲



► HOTEL PARQUE BALNEÁRIO - GRUPO MENDES

Situado na praia do Gonzaga, em Santos, o Hotel Parque Balneário é hoje uma das melhores opções de hospedagem em Santos, tanto para quem viaja a lazer quanto a negócios. São 119 apartamentos, todos amplos, bem decorados e equipados com ar-condicionado, cofre, frigobar, secador de cabelo, televisão com canais a cabo. Todo o hotel foi recentemente remodelado e ganhou um andar especial, o Personality, com suítes amplas, muito bem decoradas e perfeitas para momentos especiais ou para a realização de negócios, pois contam

com salas, área externa privada, bar e muito mais.

Na parte de lazer, o hotel conta com piscina na cobertura com vista para o mar, sala de fitness, sauna, mesas de snooker, bar e restaurante. Para a criançada, o Kid's Club e o Games Club, com diversos jogos, são algumas das alternativas, além de recreação especial. Outras comodidades são: estacionamento, internet banda larga, serviço de quarto 24h e serviço de praia.

O Hotel Parque Balneário pertence ao Grupo Mendes, um dos mais tradicionais grupos empresariais da

Baixada Santista, com negócios nos ramos de construção, centro de eventos e shopping centers, além do segmento hoteleiro.

A parceria entre a Astral Santos e o Grupo Mendes já tem mais de uma década, refletindo a confiança do cliente e a qualidade dos serviços prestados. O gerente de suprimentos da empresa, Edson Gomes, resalta os resultados dessa parceria: "Os serviços prestados pela empresa Astral, que iniciou essa parceria conosco há 11 anos, vêm demonstrando ótimos resultados, confiança e satisfação para o grupo."

► BRASKEM

Com atuação no setor químico e petroquímico, a Braskem destaca-se no cenário global como a maior produtora de resinas termoplásticas. Sua produção é focada nas resinas termoplásticas polietileno, polipropileno e policloreto de vinila, além de insumos básicos, como propeno, eteno, butadieno, benzeno, cloro e soda.

Por meio de seus escritórios nas Américas, Europa e Ásia, a Braskem atua em parceria com clientes em mais de setenta países do mundo, firmando-se como um importante *player* global no mercado de resinas termoplásticas (polipropileno, polietileno e PVC) e produtos químicos. Ao todo são 16 milhões de toneladas de produtos fabricados em 36 unidades industriais instaladas no Brasil, nos Estados Unidos e na Alemanha.

Representantes da Braskem e da Astral Salvador. Da esquerda para a direita: Elisângela, Gustavo e Elaine (Braskem); Adriana, Claudia e Adryand (Astral).

A parceria com a Astral Salvador já dura quatro anos. Para o analista da empresa, Gustavo Christensen Ortiz de Camargo, “a relação entre a Astral e a Braskem é uma verdadeira parceria, na qual somos beneficiados com ótimos resultados. A qualidade operacional e o relacionamento interpessoal da equipe com nossos funcionários gera frutos significativos para nossa empresa. Temos total confiança na qualidade do serviço prestado e na capacidade da Astral em atender às nossas demandas”.





Graça Guimarães, Coordenadora do hotelaria do Hospital Aliança, atesta a qualidade dos serviços da Astral.

▶ HOSPITAL ALIANÇA

O Complexo Hospitalar Aliança foi inaugurado em 18 de outubro de 1990, inserindo-se no cenário médico-hospitalar da Bahia e do Nordeste como uma nova referência no setor de saúde e com diferenciais de excelência nos serviços e na atenção ao cliente e à classe médica.

Com 203 leitos, já foram registrados no Aliança mais de 250 mil atendimentos ao longo dos últimos vinte anos. Atualmente, o hospital possui 1.552 funcionários, que atuam em cerca de 60 equipes estratégicas. O trabalho executado por essas equipes está embasado em três valores que definem o jeito de ser do Aliança: excelência, integridade e aperfeiçoamento.

Com a proposta de criar um ambiente mais acolhedor e menos impessoal, o hospital utiliza a arte para levar esperança, cor e vida. Ele possui um grande acervo de artistas plásticos contemporâneos, como Francisco Brennand, Juarez Paraíso, Goya Lopes e Celso Cunha, que encantam pela harmonia.

O hospital possui uma longa parceria com a unidade Astral Salvador, que já se estende por oito anos, refletindo a relação de total confiança que é necessária para a contratação de uma empresa de controle de pragas em um ambiente delicado como o dos hospitais. Essa relação de confiança é fruto da qualidade e eficiência do trabalho que a Astral vem prestando ao hospital durante todos esses anos. A coordenadora de hotelaria do Hospital Aliança, Graça Guimarães, ressaltou esse aspecto: “A qualidade é perceptível a ponto do aparecimento de insetos e outras pragas nas dependências do hospital ser motivo de assombro para os clientes e funcionários” – afirma Graça.



► WET'N WILD

O Wet'n Wild é o maior parque aquático do Brasil, com 14 anos no mercado. Atende a diversos grupos, desde escolares até particulares e empresariais. O parque conta ainda com um pavilhão de eventos, com capacidade para 3.500 pessoas, onde são realizados casamentos, formaturas, palestras de empresas, festas de final de ano, entre outros.

O Wet'n Wild é parceiro da Astral Jundiá há mais de dois anos. Para o gerente operacional, Jasper Olavo Blain, que já possui 14 anos de empresa, os serviços da Astral no parque são de extrema importância na prevenção

de problemas relacionados às pragas.

“Por passarem aproximadamente 450.000 pessoas por temporada, este serviço é de extrema importância, pois existem muitas escolas que nos visitam, e, caso ocorra algum problema, nós temos a certeza de que estamos respaldados por uma grande empresa de controle de pragas” – afirma Blain, e completa:

“Avalio os serviços como excelentes, pois, todas as vezes em que solicitei, fui prontamente atendido. O nosso número de ocorrências em picadas melhorou significativamente. Estamos muito contentes.”

► IRMÃOS RUSSI LTDA.

Irmãos Russi é uma rede de supermercados contendo 22 lojas, sendo oito na região de Jundiá e o restante em municípios vizinhos. Possui cerca de 3.000 funcionários e cinquenta anos de mercado.

A parceria com a Astral Jundiá já dura cerca de dois anos, com satisfação do cliente e uma confiança cada vez maior. A supervisora de conservação da Irmãos Russi, Luisa Helena Velasques Costa, falou à Astral sobre a importância dos serviços prestados:

“O controle de pragas nas lojas Russi é fundamental, por realizar medidas preventivas, medidas corretivas, manejo integrado e medidas de eliminação, evitando assim a proliferação de micro-organismos e contaminação nos alimentos que são distribuídos ao consumidor e aos trabalhadores.” – afirma, enfatizando também os suportes técnicos e operacionais oferecidos pela Astral:

“A empresa Astral está conosco há dois anos, prestando serviço qualificado com fornecimento de MPOP, com todas as informações necessárias, incluindo o IPS – Informativo Pós-Serviço – com fotos que complementam nosso acompanhamento das boas práticas em todas as nossas lojas” – finaliza.



► TOWER FRANCA HOTEL LTDA



O Tower Franca Hotel é muito conceituado na cidade de Franca, contando com 154 apartamentos, todos muito bem equipados para servir seus clientes com excelência.

Atuando há vinte anos somente na cidade de Franca, o Tower Franca Hotel conta com cinquenta funcionários para garantir a qualidade de seus serviços.

Para a gerente do hotel, Michelle Cristine Matos, a parceria com a Astral Franca é extremamente satisfatória, tanto no quesito atendimento quanto nos serviços.

“O controle de pragas é feito em nosso hotel periodicamente e tem dado excelentes resultados. Houve praticamente o desaparecimento de diversas pragas, como baratas, escorpiões e traças” – e completa:

“A Astral é nossa parceira desde o início de 2012 e estamos muito satisfeitos com os serviços prestados. A empresa tem um ótimo atendimento e qualidade.”



▶ UNIMED NORTE CAPIXABA

A Unimed atua no mercado de planos de saúde complementar há vários anos. A empresa faz questão de trabalhar somente com operadoras de solidez e seriedade comprovadas, visando garantir aos seus clientes toda a tranquilidade que eles precisam.

Fundada em 9 de maio de 1990, a Unimed Norte Capixaba é uma das 373 singulares que integram o Complexo Cooperativo Empresarial Unimed. Assim como todas as unidades Unimed, é uma empresa de assistência médica diferente das outras, pois se trata de uma cooperativa de trabalho médico em que os próprios cooperados são os donos do negócio. Isso lhes garante dignidade na prática da sua profissão e ao usuário, o privilégio de ser atendido com todo conforto e qualidade no consultório do próprio dono.

A Unimed Norte Capixaba é parceira da Astral Linhares há quatro anos. A escolha da Astral reflete a preocupação da empresa com os delicados procedimentos necessários para a execução de um serviço de controle de pragas limpo, seguro e responsável, atendendo todas as exigências legais para esse tipo de trabalho. A supervisora de Serviços de Apoio e Manutenção da Unimed capixaba, Izabel Cristina Agrizzi, ressalta esses aspectos: “Os serviços da Astral são fundamentais para as nossas atividades ocorrerem com segurança e dentro das normas. Avaliamos os serviços prestados como muito bons; nunca tivemos qualquer tipo de problema.”



▶ FIAT AUTOMÓVEIS

Instalada em Betim (MG) desde 1976, a Fiat Automóveis opera atualmente em três turnos, com capacidade produtiva para até 800.000 veículos por ano. Resultado de investimentos na ordem de R\$ 5 bilhões até 2010, o que a torna uma das maiores fábricas de automóveis do mundo.

Atualmente, a Fiat se prepara para mais um marco em sua história: sua mais nova fábrica em Pernambuco. O empreendimento será um novo polo industrial no Nordeste e vai beneficiar diretamente milhares de pessoas. Esse projeto abrirá uma nova frente de desenvolvimento econômico e social no país.

A Fiat é parceira da Astral há cinco meses, e seus representantes e colaboradores já sentem os diferenciais da Astral no mercado profissional de controle de pragas. O analista de Tecnologia Industrial da Fiat, Renato do Espírito Santo, que está na empresa há 21 anos, avalia esses diferenciais: “A Astral é uma empresa prestativa, responsável pela atividade que realiza, além de muito criativa na eliminação de focos e no combate às pragas e vetores. Os técnicos são muito atenciosos e fazem feedbacks após os atendimentos dos chamados solicitados. No final de cada mês, existem relatórios verificando consumo de iscas e outros nos galpões e refeitórios da fábrica.” – afirma.



▶ FIAT MVC VEÍCULOS

A MVC Veículos é uma revendedora autorizada de veículos FIAT que atua no estado do Espírito Santo, trabalhando também com peças e assistência técnica. A empresa está no mercado há trinta anos e conta com 230 funcionários. Possui filiais nas cidades de Aracruz, São Matheus, Nova Venécia e Linhares, onde é atendida pela Astral.

A unidade Astral Linhares é parceira da MVC Veículos há cerca de dois anos, prestando serviços de prevenção e controle de pragas nas dependências da empresa, garantindo a saúde permanente do seu ambiente profissional.

Herivelton de Barbi Coreia é coordenador administrativo e financeiro da MVC veículos há cinco anos, e, em conversa com a Astral, ressaltou a importância do controle de pragas para a saúde ambiental e para a imagem pública da empresa, além do grau de profissionalismo dos serviços executados: “São serviços de extrema importância, dado o grau de salubridade que trazem para a nossa empresa. Nota-se nos técnicos a preocupação em não atrapalhar o dia a dia da empresa e em proporcionar um trabalho ao mesmo tempo rápido e eficaz” – e completou: “Além de ajudar a promover o bem-estar dos funcionários e clientes, o controle de pragas ajuda a manter uma imagem de empresa limpa e salubre.”

ELES CONTAM NOSSA HISTÓRIA

São mais de 8.000 contratos empresariais com as maiores empresas do país. Conheça alguns dos nossos clientes organizados por segmento.

HOTELARIA

Blue Montain
Blue Tree
Bourbon
Breezes Búzios
Brisamar
Caesar Park
Casa Grande
Copacabana Palace
Costão do Santinho
Fasano
Hotel do Papai Noel
Hotel Summerville
Hotel Pier Vitoria
Kubitscheck Plaza
Lake Side
Lençóis Flat
Mabu
Manhattan Plaza
Mar Hotel
Marfood
Mercure
Nacional
Ocean Palace
Pousada Rio Quente
Quality
Radisson
Salinas
Serhs
Sheraton
Stadium
Transamérica
Tropical da Amazônia
Unique
Unique

MARCAS

AABB
Afton
Arroz Vasconcelos
Astromarítima
Atacadão
Baker Hughes
Big
Big Plast

Bob's
Bom Preço
Bradesco
Braskem
Brinquedos Bandeirante
CAB (Comissaria Aérea de Brasília)
CAB RJ
Caloi
Carrefour
Casa da Moeda
Cambucí S/A (Penalty e Stadium)
Cemig
Cepel
Cinemark
Claro
Clínica Hara
Colégio Marista
Coopernorte
Corn Products
Correios
Dalkia
Emibra
Extra Supermercados
Farmoquímica
Fribal
Furnas
Furp
GE
Granero
Grupo Mendes
Habib's
Hoganas
HortiFruti
Iate Clube
Internacional Paper
Intermarítima
Ipiranga
ISS
Lajedo
Litoral Têxtil
Lojas Americanas
Makro
Mc Donald's
Mercadão SP
Mesquita Logística

Montana Grill
MRS Logística
Mundo Verde
Nacional Expresso
Nativa
Nokia
Nordestão
Nova Dutra
Novilho de Prata
Petrobras
Pepsico do Brasil
Poly Terminais
Portonave
Rádio TV Bandeirantes
RCR Locação
Real Aviação
Rede Pomar Supermercados
Richard's
Riocentro
Sanoli
Senac
SENAI
SESI
Sodexo
Souza Cruz
Starbucks
Subway
Supernorte
TAM
Tok&Stok
Transpetro
Transportadora Globo
Ultragás
Unimed
Usina Albertina
Usina Alta Mogiana
Usina Batatais
Usina Colorado
Usina Guaira
Usina S. Juliana
Vale
VIVO – Higas
Wet'n Wild
White Martins
Yamaha

INDUSTRIA

AkzoNobel
 Alispec
 Alutech
 Amazonas Calçados
 AMBEV
 Amenbra
 Armco
 Atlas
 Barry Callebaut
 Bimbo
 Bio Extratus
 Brasil Norte Bebidas
 Braskem
 Brastec
 Bypacking
 Café 3 Corações
 Camari Carne Suína
 Ceras Johnson
 Chevron
 Central Anhanguera
 Cinbal
 Cooperativa de Cafeicultores
 e Agropecuaristas Ibiraci
 Coca Cola
 Dow AgroSciences
 Elgin
 Empat
 Furp
 Gelocrim
 Gerdau
 Granol
 Hikari
 IFC
 Inaceres
 Industria de Doces Balsamo
 L'Oréal
 Lanxess
 Linde Gases
 M&G Fibras
 Malteria do Vale
 Michelin
 Moinho Água Branca
 Moinho Ocrim

Norsa
 Owens
 Pecval
 Pif Paf
 Quartzolit
 Recofarma
 Refrigerante Convenção
 Rswm Intl
 Rubi
 Sadia
 Sociedade de Energia Bandeirantes
 (SEBAND)
 Samsung
 Seven Boys
 Siderquímica
 Spera_co
 Suzano Papel e Celulose
 T.W. Espumas
 Via Varejo
 Vedapack
 Wellstream

HOSPITAIS

Aliança
 Ana Costa
 Arthur Ramos
 Beneficiencia portuguesa
 CRI
 do Coração
 Espanhol
 Funasa
 HCT
 Hospital do Câncer
 Hospitalis
 Irmã Dulce
 Marialzabel
 Nasan
 Policlínica
 Porto Seguro
 Português
 Sameb
 Samer
 Santa Casa de Franca
 Santa Casa de Misericórdia
 Santa Isabel

Santa Lúcia
 Santa Luzia
 São Jorge
 São Lucas
 São Rafael
 Sarah
 UFU da Bahia
 Unimed

SHOPPING

Amazonas Center
 Brisamar
 Cidade Jardim
 Floripa Shopping
 Frei Caneca
 Ideal
 Iguatemi
 Manauara Shopping
 MKT Place
 Norte Shopping
 Paço Alfândega
 Palladium
 Paralela
 Parque Balneário
 Plaza Macaé
 Praiamar
 Resende
 Salvador
 Santa Cruz
 Shopping Müller

CONDOMÍNIOS

Alphaville
 Blue Houses
 Casas de Sauípe
 Chopin
 Garden
 Jardim Laguna
 Jardins
 Jequitibá
 Laranjeiras
 Menescal
 Metropolitan
 Riomar
 Saint Germain
 Tortuga's
 Villa Lobos

UNIDADE FRANQUEADORA

(21) 2442-3443

astral@grupoastral.com.br

REGIÃO SUDESTE**RIO DE JANEIRO****Unidade Baixada Fluminense**

Belford Roxo, Duque de Caxias, Guapimirim, Japeri, Magé, Nilópolis/Olinda, Nova Iguaçu, Paracambi, Queimados, Seropédica, São João de Meriti.

(21) 2778-0344

baixadarj@grupoastral.com.br

Unidade RJ Sul

Rio de Janeiro (Copacabana, Ipanema, Leblon, Lagoa Rodrigo de Freitas, Jardim Botânico, Gávea, Arpoador, Leme e Humaitá).

(21) 3885-6804 / (21) 2573-4638

riosul@grupoastral.com.br

Unidade Modelo RJ - Barra

São Conrado, Barra da Tijuca, Recreio dos Bandeirantes, Vargem Grande, Vargem Pequena e Camorim (21) 2441-2550

oestebarra@grupoastral.com.br

Unidade Niterói / Região dos Lagos

Niterói, São Gonçalo, Itaboraí, Tanguá, Rio Bonito, Maricá, Saquarema, Araruama, Silva Jardim, Iguaba Pequena, Iguaba Grande, São Pedro da Aldeia, Búzios, Arraial do Cabo, Cabo Frio.

(21) 2616-2113 / (21) 2619-1010

niteroi@grupoastral.com.br

Unidade Norte Fluminense - Campos

de Goytacazes, Casemiro de Abreu, Macaé, Rio das Ostras, São Fidélis, São João da Barra, Santa Maria Madalena, São Francisco de Itabapoana.

(22) 2791-5172 / 2772-3908

nortefluminense@grupoastral.com.br

Unidade RJ Norte

Rio de Janeiro (86 bairros da zona norte além de Barra de Guaratiba, Campo Grande, Cosmos, Grumari, Guaratiba,

Inhoaiba, Itaguaí, Paciência, Pedra de Guaratiba, Santa Cruz, Sepetiba).

(21) 3885-6804 / (21) 2573-4638

rionorte@grupoastral.com.br

Unidade Sul Fluminense

Resende, Volta Redonda, Penedo, Itatiaia, Barra Mansa, Porto Real e Quatis.

(24) 3355-8111

resende@grupoastral.com.br

Unidade RJ Centro

Rio de Janeiro (Botafogo, Catete, Catumbi, Centro, Cidade Nova, Cosme Velho, Estácio, Flamengo, Gamboa, Glória, Lapa, Laranjeiras, Mangue, Praça da Bandeira, Rio Comprido, Santa Teresa, Santo Cristo, Saúde, Sumaré e Urca).

Telefone: (21) 2213-6170 / (21) 2293-0632

riocentro@grupoastral.com.br

Unidade Oeste II

Rio de Janeiro (Barra de Guaratiba, Campo Grande, Cosmos, Grumari, Guaratiba, Inhoaiba, Itaguaí, Paciência, Pedra de Guaratiba, Santa Cruz e Sepetiba)

(21) 3885-6804 / (21) 2573-4638

oeste2@grupoastral.com.br

Unidade Serrana

Além Paraíba, Nova Friburgo, Petrópolis, Teresópolis e Juiz de Fora/MG.

(21) 2742-3286

serrana@grupoastral.com.br

SÃO PAULO**Unidade SP Campinas**

Campinas.

(19) 3396-6594 / 3396-6595

campinas@grupoastral.com.br

Unidade SP Barueri

Barueri.

(19) 3396-6594 / 3396-6595

barueri@grupoastral.com.br

Unidade SP Franca

Microrregião de Franca (no estado de SP as cidades de Rifaina, Pedregulho, Jeriquara, Cristais Paulista, Itirapuã, Ribeirão Corrente, Patrocínio Paulista e

Restinga e no estado de Minas Gerais nas cidades de Claraval e Ibiraci).

(16) 3701-5100

franca@grupoastral.com.br

Unidade SP Jundiaí

Jundiaí, Cabreúva, Campo Limpo Paulista, Itupeva, Francisco Morato, Louveira, Vinhedo, Jarinu, Cajamar, Itatiba e Várzea Paulista.

Telefone: (11) 3963-1343

jundiai@grupoastral.com.br

Unidade SP Mogi

Mogi das Cruzes, Suzano, Arujá, Ferraz de Vasconcelos, Poá e Itaquaquetuba.

(11) 4794-6744 / (11) 4722-4671

mogi@grupoastral.com.br

Unidade SP Piracicaba

Piracicaba.

(19) 3427-1585

piracicaba@grupoastral.com.br

Unidade Ribeirão Preto

Ribeirão Preto, Sertãozinho, Jardinópolis, Araras e São José do Rio Preto.

(16) 3618-5446 / (16) 3618-6808

ribeirao@grupoastral.com.br

Unidade Santos

Santos, Guarujá, Cubatão, São Vicente, Bertioga e Praia Grande.

(13) 3233-7639 / (13) 3233-7182

santos@grupoastral.com.br

Unidade SP Oeste

Guarulhos e São Paulo nos bairros que compõem a ZONA CENTRO (Bela Vista, Bom Retiro, Cambuci, Consolação, Jardim Paulista, Liberdade, República, Santa Cecília e Sé) e ZONA OESTE (Alto de Pinheiros, Barra Funda, Butantã, Jaguaré, Lapa, Morumbi, Perdizes, Pinheiros, Raposo Tavares, Rio Pequeno, Vila Leopoldina, Vila Sônia).

(11) 2591-1112

spsul@grupoastral.com.br

Unidade SP ABC

Santo André, São Bernardo do Campo,
São Caetano, Diadema.
(11) 2591-1112
spsul@grupoastral.com.br

Unidade SP Sul

Campo Belo, Campo Grande, Campo
Limpo, Capão Redondo, Cid. Ademar,
Cidade Dutra, Cursino, Grajaú, Ipiranga,
Itaim Bibi, Jabaquara, Jardim Ângela,
Jardim São Luís, Marsilac, Moema,
Parelheiros, Pedreira, Sacomã, Santo
Amaro, Saúde, Socorro, Vila Andrade, Vila
Mariana.
(11) 2591-1112
spsul@grupoastral.com.br

Unidade SP Leste

Água Rasa, Aricanduva, Artur Alvim,
Belém, Brás, Cangaíba, Carrão, Cidade
Líder, Cid. Tiradentes, Erm. Matarazzo,
Guainazes, Iguatemi, Itaim Paulista,
Itaquera, Jardim Helena, José Bonifácio,
Lajeado, Mooca, Pari, Pq. do Carmo, Penha,
Ponte Rasa, São Lucas, São Mateus, São
Miguel, São Rafael, Sapopemba, Tatuapé,
Vila Curuçá, Vila Formosa, Vila Jacuí, Vila
Matilde, Vila Prudente.
(11) 2591-1112
spsul@grupoastral.com.br

Unidade SP Norte

Anhanguera, Brasilândia, Cachoeirinha,
Casa Verde, Freguesia, Jaçanã, Jaguará,
Jaraguá, Limão, Mandaqui, Perus, Pirituba,
Santana, São Domingos, Tremembé,
Tucuruvi, Vila Guilherme, Vila Maria, Vila
Medeiros.
(11) 2591-1112
spsul@grupoastral.com.br

Unidade SP Vale

Caçapava, São José dos Campos, Taubaté,
Pindamonhangaba.
(12) 3653-5212/ (12) 3653-2876
astralvale@grupoastral.com.br

Unidade Atibaia

Atibaia
(11) 9276-0275
atibaia@grupoastral.com.br

MINAS GERAIS**Unidade Belo Horizonte**

Belo Horizonte e Contagem.
(31) 3398-0025 / (31) 3043-6974
bh@grupoastral.com.br

Unidade MG Alto Paranaíba

Patos de Minas, Monte Carmelo, São
Gotardo, Carmo do Paranaíba, Coromandel,
Sacramento, Ibiá, Lagoa Formosa,
Presidente Olegário, Vazante.
(34) 3831-9440
altoparanaiba@grupoastral.com.br

Unidade Montes Claros

Montes Claros, Salinas, Bocaiuva,
Taiobeiras, Januária, Rio Pardo de Minas,
Jaíba, Pirapora, Porteirinha, Diamantina,
Janauba, Curvelo, Manga, Três Marias, São
Francisco, Grão Mogol.
(38) 3222-9797 / 0800-0959798
altoparanaiba@grupoastral.com.br

ESPÍRITO SANTO**Unidade Linhares**

Linhares.
(27) 3372-0847
linhares@grupoastral.com.br

Unidade Vitória

Grande Vitória e Vila Velha.
(27) 3239-1717/ (27) 3229-9131
vitoria@grupoastral.com.br

REGIÃO NORDESTE**BAHIA****Unidade Salvador**

Salvador, Lauro de Freitas, Camaçari,
Mata De São João, Catu, Pojuca, Candeias,
Madre de Deus, São Francisco do Conde e
São Sebastião do Passé.
(71) 3496-3800 / (71) 3496-3814
salvador@grupoastral.com.br

Unidade Sul Bahia

Itabuna, Ilhéus, Porto Seguro, Itacaré,
Uruçuca, Canavieiras, Prado, Alcobaça,
Santa Cruz de Cabrália, Una, Maraú,
Camamu, Itapetinga, Eunápolis,
Itamaraju, Caravelas, Mucuri, Gandu,
Camacã, Vitória da Conquista e Jequié.
Telefone: (73) 3211-9982 / (73) 3613-5454
E-mail: sulbahia@grupoastral.com.br

Unidade Oeste Bahia

Luiz Eduardo Magalhães, Barreiras, Riachão
das Neves, Formosa do Rio Preto, São
Desidério, Correntina e Jaborandi.
(77) 3628-1923
oestebahia@grupoastral.com.br

Unidade Feira de Santana

São Gonçalo, Conceição de Feira,
Conceição de Jacuípe, Amélia Rodrigues,
Serrinha e Tanquinho.
(75) 3483-4515
feiradesantana@grupoastral.com.br

RIO GRANDE DO NORTE**Unidade Natal**

Natal e Mossoró.
(84) 3234-8056 / (84) 3234-4633
natal@grupoastral.com.br

ALAGOAS**Unidade Maceió**

Maceió.
(82) 3231-6950 / (82) 3227-2497
maceio@grupoastral.com.br

Unidade Arapiraca

Campo Grande, Coité do Nóia, Craibas,
Feira Grande, Girau do Ponciano, Lagoa da
Canoa, Limoeiro de Anadia, São Sebastião,
Taquarana.
(82) 3530-9254
arapiraca@grupoastral.com.br

PERNAMBUCO**Unidade Recife**

Recife e Jaboatão dos Guararapes.
(81) 3244-4200
recife@grupoastral.com.br

UNIDADES

SERGIPE

Unidade Sergipe

Todos os municípios do estado de Sergipe.
(79) 3218-8383 / 3218 8300
sergipe@grupoastral.com.br

CEARÁ

Unidade Fortaleza

Fortaleza.
(85) 3055-2723
fortaleza@grupoastral.com.br

REGIÃO SUL

PARANÁ

Unidade Curitiba

Curitiba e região metropolitana.
(41) 3376-2159
curitiba@grupoastral.com.br

SANTA CATARINA

Unidade Florianópolis

Florianópolis, Camboriú, São Francisco do Sul, Itajaí Blumenau e Joinville.
(48) 3324-0144 / (48) 3879-4533
florianopolis@grupoastral.com.br

REGIÃO NORTE

AMAZONAS

Unidade Manaus

Manaus.
(92) 3234-1227 / (92) 3234-8635
manaus@grupoastral.com.br

PARÁ

Unidade Belém

Ananindeua, Belém, Benevides, Marituba, Santa Bárbara do Pará e Santa Izabel do Pará.
(91) 8897-8719
belem@grupoastral.com.br

Unidade Tucuruí

Tucuruí, Marabá, Tailândia, Breu Branco, Goianésia, Paraupabas e Serra dos Carajás.
(94) 3778-8111
tucuruí@grupoastral.com.br

REGIÃO CENTRO-OESTE

DISTRITO FEDERAL

Unidade Distrito Federal

Brasília e cidades satélites.
(61) 3364-4050 / (61) 3248-6470
brasilgia@grupoastral.com.br

EUROPA

PORTUGAL

Unidade Portugal

Lisboa.
Telefone: (351) 219559321
E-mail: portugal@grupoastral.com.br

PRÓXIMAS INAUGURAÇÕES

FOZ DO IGUAÇU (PR)

JAREPAGUÁ (RJ)

ATIBAIA (SP)

Diretor Presidente

Beto Filho (Jornalista/Marketing) - JP29043RJ
betofilho@grupoastral.com.br

DEPARTAMENTO DE ENGENHARIA TÉCNICA:
Diretor Técnico de Franquia

Rogério Catharino Fernandez
(Engenheiro Agrônomo) - CREA120079-1
rogeriofernandez@grupoastral.com.br

Assistente Técnico
Valeessa Carla dos Santos (Bióloga)
valeessa@grupoastral.com.br

DEPARTAMENTO ADMINISTRATIVO / FINANCEIRO

Eduardo Passos
(Economista, Bacharel em Direito) OAB nº 189.539

DEPARTAMENTO COMERCIAL:

Diretor Comercial
Sandro Fontes (Administrador de empresas)
sandrofontes@grupoastral.com.br

DEPARTAMENTO DE COMUNICAÇÃO:

Analista de Comunicação
Rafael Swoboda de Castro (Jornalista) - JP33084RJ
rafaelcastro@grupoastral.com.br

Estagiário

Bruno Rodrigues (estudante de publicidade e propaganda)

brunorodrigues@grupoastral.com.br

Planejamento gráfico, diagramação e capas:

OHPA! Comunicação, Afonso Vilas-Boas e Diego de B.

F. e Souza Mello

afonso@ohpa.art.br

DEPARTAMENTO JURÍDICO / CONSULTORES:

Dannemann Siemens, Bigler & Ipanema Moreira

CONSULTORIA TRIBUTÁRIA / FISCAL

FRADEMA

CONSULTORIA TÉCNICA DE ESTATÍSTICA:

PHCFOCO

NÚCLEO DE PESQUISA:

Beto Filho
Rogério Catharino Fernandez
Eduardo Passos

REGISTROS DA MARCA ASTRAL:

INEA: Crv Nº 071/2001

INPI - Patente: Astral nº 817219170

Astra nº 822306123

Alto Astral nº 822623510

Registro na União Européia: nº 3940343

ATENDIMENTO AO LEITOR:

Tel.: **(55 XX 21) 2442-3443**

comunicacao@grupoastral.com.br

ASTRAL UNIDADE MATRIZ / ONG ALTO ASTRAL

Est. dos Bandeirantes, 8598

Barra da Tijuca - Rio de Janeiro - RJ - CEP: 22783-110

astral@grupoastral.com.br

ASTRAL UNIDADE MODELO

Est. do Camorim, 560 - Camorim

Rio de Janeiro - RJ - Cep - 22780-070

cestebarra@grupoastral.com.br

ASTRAL SOLUÇÕES EM HIGIENE LTDA.

Sede: Est. do Camorim, 560 - Camorim Rio de Janeiro - RJ -

Cep - 22780-070

Fábrica: Av. Aírton Borges da Silva, nº 740

Marta Helena - Uberlândia - MG - CEP: 38402-333

Centro de Distribuição: Rua Conselheiro Mayrink, 359

Jacaré - Rio de Janeiro - RJ - Cep: 20960-140

www.grupoastral.com.br

ASSOCIADA À:

ABCVP - Associação Brasileira de Controle de Vetores e Pragas

APRAG - Associação Paulista dos Controladores de Pragas Urbanas

ACECOVEP - Associação Capixaba das Empresas Controladoras de Vetores e Pragas

ACECOP - Associação Cearense dos Controladores de Pragas

ACPDF - Associação dos Controladores de Pragas do Distrito Federal

ABF - Associação Brasileira de Franchising

AFRAS - Associação Franquia Sustentável

ABRALMP - Associação Brasileira do Mercado de Limpeza Profissional

ACIBARRA - Associação Comercial e Industrial da Barra da Tijuca

AIB - Associação de Imprensa da Barra da Tijuca

Distribuição interna gratuita.

Conceitos e opiniões em artigos assinados são de inteira responsabilidade do autor.

Os textos podem ser reproduzidos, desde que citadas as fontes.

IMPRESSÃO:

Walprint Gráfica e Editora





Soluções em higiene
e limpeza pelo melhor
custo benefício

Produtos eficientes que agem
de primeira sem retrabalhos



Est. do Camorim, 560 | Camorim | Rio de Janeiro | RJ
Tel.: 21 2441-2550 | oestebarra@grupoastral.com.br | www.grupoastral.com.br

Mais de 50 unidades espalhadas pelo país.
Cercando você de cuidados.



Estrada dos Bandeirantes, 8598 | Barra da Tijuca | Rio de Janeiro | RJ | CEP: 22783-110
Tel.: 21 2442-3443 | Conheça nossas unidades franqueadas: www.grupoastral.com.br