

ASTRAL

EM REVISTA: LÍDER DE CONTROLE DE PRAGAS NO BRASIL

ANO XVII | Nº 96 | 2018 | EDIÇÃO ESPECIAL

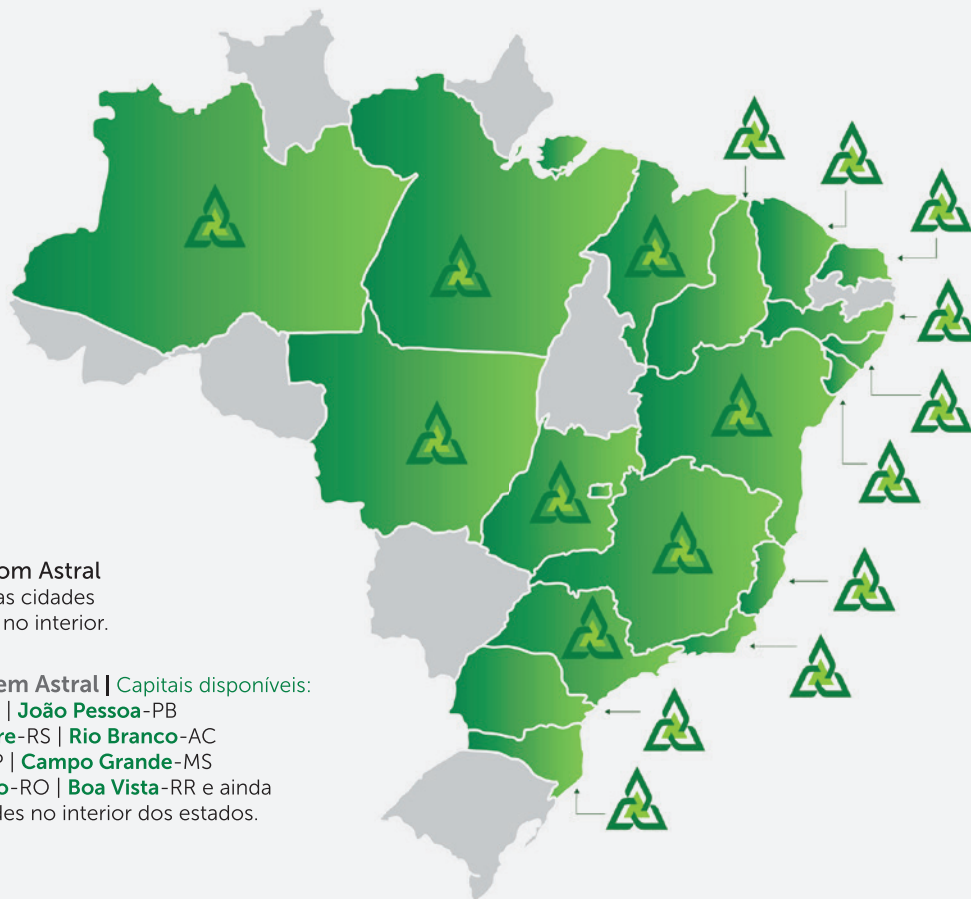
CHIKUNGUNYA É SÓ O COMEÇO Os 28 Arbovírus do Brasil.

ASTRAL INOVAÇÃO BLOCKCHAIN 



Confira ainda nesta edição:

- ▶ **Segurança Alimentar**
- ▶ **Certificação ISO**
- ▶ **Pulgas e Carrapatos**
- ▶ **Tratamento de Efluentes**



Estados com Astral
Temos várias cidades disponíveis no interior.

Estados sem Astral | Capitais disponíveis:
Palmas-TO | **João Pessoa-PB**
Porto Alegre-RS | **Rio Branco-AC**
Macapá-AP | **Campo Grande-MS**
Porto Velho-RO | **Boa Vista-RR** e ainda várias cidades no interior dos estados.



16 Selos de Excelência em Franchising

63* unidades no Brasil

Mais de **20 estados** Brasileiros atendidos

Licenciado para a **EUROPA** e licenciando para os **EUA**

Atuamos em mais de **550 Cidades**

Mais de **10.000 pontos** atendidos em contrato

Mais de **25.000 clientes** avulsos

* número de unidades até Janeiro de 2018

TAXAS	
Royalties Mensais 10% sobre o faturamento bruto, ou 8% promocional	Fundo de Publicidade e Marketing ISENTO
Retorno De 18 a 36 meses	Lucratividade Em média 30% ao mês
Instalação Estabelecimento comercial em média 80 m ² , porém sem "luva" e "piso de shopping"	Capital de Giro Mínimo 15 mil Média 20 mil Máximo 30 mil

INVESTIMENTOS		
População	Pagamentos	
	À vista	Parcelado em até 6x (30% de sinal + 5 parcelas)
Capitais e/ou regiões acima de 1,5 milhão de habitantes	R\$ 72.000,00	R\$ 85.000,00
Cidades e regiões entre 1 e 1,5 milhão de habitantes	R\$ 60.000,00	R\$ 72.000,00
Cidades e regiões inferior a 1 milhão de habitantes	R\$ 42.000,00	R\$ 48.000,00
INVESTIMENTOS ADICIONAIS		
Montagem, aparelhamento do imóvel e equipamentos	De R\$ 100.000,00 a R\$ 150.000,00	



☎ (21) 2442-3443
 ✉ franquia@grupoastral.com.br
 🌐 www.astralsaudeambiental.com.br

👤 Grupo Astral
 📷 grupoastral
 🌐 ASTRAL SAÚDE AMBIENTAL

Manejo de pragas com uso controlado de inseticida respeitando o meio ambiente.

INOVAÇÃO

é a palavra-chave desta edição!

Sai ano e entra ano e o grande objetivo na elaboração desta revista é inovar, trazer inovações em todos os aspectos no que diz respeito a Astral, o setor de Controle de Pragas e o mercado. Afinal, somos um conjunto! Conjunto esse que há mais de 34 anos vem dando certo, se reinventando, se inovando.

Sobre a Astral, dentre todos os temas que serão abordados, vale destacar o mais recente e importante marco na história da marca: A sucessão de pai para filho, que traz uma nova gestão à frente da Rede. Um novo olhar, muitos desafios, muita vontade de inovar e porque não de (re)começar.

O tema “Novas Doenças” ganha destaque nessa edição que se fala tanto em inovação. É possível surgir novas doenças? E novas pragas? Acredite se quiser, é possível sim! Mas vou te deixar na curiosidade, afinal, vale muito a pena ficar por dentro do que está por vir nesse mundo das pragas para poder se prevenir. (Chame a Astral, ok?)

Sobre o mercado, esse está aí para os fortes, para aqueles que são capazes de se adaptar a todas as transformações que ele impõe. Há mais de 3 décadas a Astral comprova sua capacidade de se reinventar: inovando suas técnicas no controle das pragas e vetores urbanos, inovando os métodos da sua gestão, suas ferramentas, seus projetos, modos de pensar e agir. Quer um exemplo disso? A conquista da Certificação ISO e o uso das Mídias Digitais como uma forma diferente de se comunicar com os seus *stakeholders* são uma prévia do que queremos te mostrar.

Vamos te contar um pouquinho sobre todos esses desafios e te comprovar porque a inovação faz parte do nosso DNA.

Bem-vindo a Astral em Revista 2018!

Os Editores



SUMÁRIO

- 04** ► Mensagem do Presidente
- 06** ► Novas unidades
- 07** ► Internet como ferramenta de venda
- 08** ► Inovações - Sistema Blockchain
- 09** ► Inovações - Novo site Astral
- 10** ► Selo de Excelência em Franchising
- 12** ► Convenção 2017
- 13** ► Expansão
- 14** ► Curso de Vendas 2017
- 16** ► ISO
- 18** ► Astral Sustentabilidade
- 20** ► A Astral é mestre
- 22** ► Venda de Serviços
- 24** ► Terceirização e memória técnica
- 28** ► Tratamento de efluentes
- 32** ► Novas Doenças
- 40** ► Pulgas
- 42** ► Carrapatos
- 46** ► Segurança alimentar
- 48** ► CRM
- 54** ► Por que escolher a Astral?
- 56** ► Depoimentos
- 64** ► Marcas atendidas
- 66** ► Unidades

SOB NOVA DIREÇÃO!

Após 6 anos de preparação, Sandro Nobre, filho de Beto Filho, assume a Presidência da Rede.

Com a palavra, o novo Presidente da Astral Saúde Ambiental

É com grande orgulho que assumo a Presidência da Rede Astral! Depois de nove anos de aprendizado e muito trabalho dedicado ao setor de controle de pragas, vetores e saúde ambiental me considero apto a conduzir e dirigir essa maravilhosa Rede.

São 34 anos de história, desde a criação da empresa, construídos com muito suor, dedicação e trabalho de centenas de pessoas empenhadas em empreender e desenvolver-se pessoalmente e organizacionalmente.

Desde meu nascimento, tive a oportunidade de participar indiretamente e de acompanhar o crescimento e o desenvolvimento da empresa. Todos os erros e acertos foram válidos para nosso aprendizado e hoje podemos dizer que temos uma Rede representativa, sólida e em constante crescimento.

Estudei administração pública e de empresas na EBAPE/FGV, que me deu a oportunidade de aprender com grandes mestres, e de fazer amigos, que até hoje fazem parte da minha rede de relacionamentos. Fui estagiário por um ano no Banco do Brasil, no setor de controle de inadimplência das agências; dois anos na BFFC (Brazil Fast Food Corporation) com inteligência competitiva, e por 6 anos dirigi a Astral Soluções em Higiene, marca do Grupo Astral responsável pela distribuição de produtos e equipamentos de limpeza profissional. Foram 6 anos participando do processo sucessório da Astral Saúde Ambiental, buscando relacionamento com os franqueados, mercado, concorrentes, associações e outras indústrias, afim de aprimorar o conhecimento e ter uma visão ampla para buscarmos a melhor maneira de gestão para darmos sequência no desenvolvimento e crescimento da empresa.

Na Astral construímos relacionamentos transparentes! Não abrimos mão de nossos padrões de respeito e ética para com o próximo – seja nosso cliente, colaborador, franqueado, fornecedor ou comunidade com quem convivemos. Trabalhamos com paixão e amor, procurando sempre contribuir para a felicidade de nosso time para que se sintam cada vez mais engajados a cada projeto.

Nosso dia a dia é sempre muito intenso e repleto de desafios e essa dedicação constante é o que nos torna diferenciados no mercado. Trabalhamos com a vitalidade dos jovens e somos beneficiados pela sabedoria e a prudência dos mais experientes.

Dia após dia, buscamos pensar à frente do nosso tempo, esta é a base para a perpetuação do nosso negócio. Fazendo diferente, queremos superar as expectativas, com foco nos resultados do cliente e da nossa empresa. Somos comprometidos em transformar ideias em ações. Independentemente de qualquer dificuldade, transtorno ou barreiras, nós superamos limites.



Temos como meta expandir o número de unidades franqueadas ocupando todos os 26 estados brasileiros e unindo forças para a interiorização da marca, facilitando assim a comercialização dos serviços para grandes redes em âmbito nacional. A expansão internacional da Astral também é um objetivo, voltando a ocupar espaço em Portugal e iniciando as operações nos EUA.

Trabalharemos duro para instruir, incentivar, traçar estratégias e metas juntos aos franqueados buscando sempre o crescimento profissional e financeiro da Rede. Um novo modelo de treinamento, comunicação, capacitação e consultoria de campo está sendo desenvolvido.

Buscamos nos atentar as novas tecnologias para aprimorar nossos processos e procedimentos internos e estarmos sempre atualizados e prontos para atendermos os novos consumidores na velocidade imediatista desejada por eles.

Sandro Nobre

Presidente da Astral Saúde Ambiental
Administrador de empresas

“Temos como meta expandir o número de unidades franqueadas ocupando todos os 26 estados brasileiros...”

DESTAQUE NA MÍDIA!

São mais de 30 anos de sucesso e hoje a Astral vive uma nova fase que merece destaque: **a Sucessão!**

Para contar melhor sobre todo esse processo, a Astral foi o grande destaque da Revista Franquia & Global Opportunities, grande veículo de comunicação do franchising que divulga as grandes marcas do setor.

Sandro Nobre e Beto Filho (Presidente e Ex Presidente da Astral) foram os grandes destaques. A matéria conta detalhes sobre o processo sucessório da Astral, além de falar sobre o processo de expansão da marca.

Sem dúvidas, a matéria foi um grande sucesso!

VEJA LANÇAMENTOS EXCLUSIVOS PARA EXPO FRANCHISING ABF RIO 2017

www.revistafranquia.com.br

Sandro Nobre e Beto Filho Fontes, presidente e ex-presidente do Grupo Astral, detentor da marca Astral Saúde Ambiental



PROCESSO DE SUCESSÃO
Competência e planejamento como exemplo dentro e fora do franchising

MAIS DE 30 ANOS DE LIDERANÇA NO SEGMENTO DE CONTROLE DE PRAGAS



MAIS UMA NOVA UNIDADE EM SÃO PAULO



São Paulo é uma megametrópole! Não para de crescer! Consequentemente o número de pragas também não, pois se não forem controladas, elas podem ser encontradas em qualquer local. A Astral e seu processo de expansão tam-

bém não param de crescer! Não é à toa que agora a Rede possui mais uma unidade de sucesso, mais uma na grande SP. A região que possui a nova unidade Astral é a Oeste de São Paulo.

Nessa edição parabenizamos os novos sócios Nelson Ito e Ilza Sales

por serem os novos membros da Família Astral. Desejamos sucesso nessa nova jornada que temos certeza que será de muito sucesso!

Aos leitores da Zona Oeste de SP, aproveitem e chamem a Astral para acabar com as pragas da sua região!

A INTERNET COMO FERRAMENTA DE VENDAS

O NOVO CENÁRIO DIGITAL

O futuro chegou! A internet hoje está consolidada como uma ferramenta de vendas.

O cenário atual é de alta competitividade, isso tem feito com que as empresas mudem sua forma de se comunicar com seus *stakeholders*. A Internet se tornou um canal indispensável de comunicação em todos os segmentos da humanidade. Nas vendas isso fica claro! A possibilidade de interagir em tempo real com o consumidor alterou drasticamente o jeito como o serviço ao cliente pode ser oferecido, pois permite pesquisas e compras de produtos e serviços on-line, o que representa um maior conforto para o homem contemporâneo, cujo tempo é bem escasso. Com tais vantagens, o mercado digital passou a gerar novas oportunidades de negócios, proporcionando novas estratégias para se atingir o consumidor.

Pensando numa forma de proporcionar aos seus *stakeholders* uma experiência rápida e eficaz, a Astral passou por uma grande transformação no seu principal cartão de visita: o site da marca.

O novo site da Astral modernizou tudo: layout, conteúdos e principalmente, seu desempenho. A nova plataforma, hoje desenvolvida em WordPress,

atende a todos os requisitos que uma venda precisa para ser bem-sucedida.

O objetivo da Astral foi criar um site voltado para venda de serviços e de franquias, onde seus clientes pudessem ter fácil acesso aos contatos e serviços prestados pelas unidades franqueadas, e os empreendedores, que tivessem o máximo de informações disponíveis para analisar a compra da franquia.

Ter um site é trabalhar com uma estratégia de Marketing Digital com foco em resultados. O site da sua empresa é o canal que vai passar toda a credibilidade necessária para sua base e auxiliar em diversos fatores, como ser encontrado, ganhar autoridade no mercado, expandir o negócio, vender seus produtos.

A solidez de uma marca é muito importante para passar credibilidade ao consumidor no momento da tomada de decisão. Uma marca conhecida é capaz de inspirar a confiança necessária para que o cliente escolha com assertividade a sua empresa. Construir uma marca de valor pode levar muito tempo e demandar um grande esforço, porém a internet pode encurtar um pouco este caminho. Por isso é tão importante ter um site funcional, que proporcione ao usuário um carregamento rápido e com informações que lhe sejam úteis. Todo esse conjunto transmitirá a ideia de confiabilidade aos clientes e fortalecerá ainda mais a sua marca.

Ter um site bem estruturado é essencial para quem quer gerar leads. O processo é simples: as pessoas encontram o seu site, se interessam pelo conteúdo que você oferece e cadastram seu e-mail para receber mais informações ou trocam essa informação por um material educacional que você tenha produzido.

A Astral pensou em cada passo que o usuário teria ao criar o seu novo site! Levou tempo, mas o resultado foi satisfatório! Hoje, através do seu novo site, a Astral proporciona aos seus *stakeholders* um novo conceito sobre Controle de Pragas.



Conheça o novo site Astral! Acesse: www.astralsaudeambiental.com.br

BLOCKCHAIN

Nos últimos meses um novo termo passou a figurar nas mídias e nos bate-papos de negócios e rapidamente tomou status de a nova sensação da tecnologia: o *Blockchain*.

Mas por que o sistema de cadeia de blocos ascendeu tão rápido tornando-se a grande inovação do momento? A resposta imediata é: trata-se da tecnologia por trás do Bitcoin.

De fato, o crescimento vertiginoso do Bitcoin, moeda digital que valorizou mais de 500% nos últimos 12 meses, eleva o status da tecnologia *Blockchain*. Porém esta é apenas uma das facetas do potencial de aplicação deste protocolo de registro de dados.

Para aqueles que ainda não notaram o quão especula-se a respeito do Blockchain e seu potencial de transformação, faço um paralelo do momento atual com o que acontecia há 20 anos. Em 1997, a internet estava começando. Ninguém imaginava até onde chegaria e o que podia ser feito com aquele novo conjunto de protocolos de comunicação entre computadores, o TCP/IP.

Você não precisa ser um expert em programação para entender o impacto gerado por aquela inovação até então desconhecida, basta olhar à sua volta e ver o quanto o mundo mudou desde então.

Pense no Blockchain exatamente como a internet há 20 anos. Uma tecnologia que está sendo amplamente estudada e aos poucos começa a ser aplicada por diferentes indústrias, com o potencial de desintermediar todo tipo de troca que exija uma terceira parte autenticando transações como, por exemplo bancos e cartórios.

Basicamente o Blockchain é um banco de dados descentralizado, com cópias distribuídas em diversos computadores, que se comunicam entre si validando operações. Como se fossem cópias de planilhas de excel, todas reconhecendo, autenticando e registrando as transações ao mesmo tempo, tudo isso utilizando criptografia de última geração, sem a influência de nenhuma pessoa ou intermediário, apenas seguindo o protocolo.

As transações são registradas em grupos ou blocos, que vão se conectando aos blocos anteriores, formando uma cadeia. Por isso o nome: Blockchain, ou, cadeia de blocos. Quando um bloco é finalizado, ele é adicionado à cadeia principal e não pode mais ser alterado. Por esse motivo o protocolo Blockchain é tão seguro.

Para manipular uma transação na Blockchain você precisaria alterar a cadeia inteira, em todos os computadores ou “nós” da rede (como as planilhas de excel por exemplo), o que se torna uma tarefa extremamente complexa. Se um dos participantes da Blockchain suspeitar de uma transação fraudulenta, todos os nós são informados e a transação é invalidada.

O NOVO PROTOCOLO DA CONFIANÇA



Agora que você já está mais familiarizado com o Blockchain, posso te contar algumas aplicações que estão sendo realizadas mundo afora. A primeira delas é o Bitcoin, um sistema de pagamentos global, sem intermediários. Considerado o projeto de computação mais avançado da história e que desafia o poder do sistema bancário propondo uma nova forma de trocar valores, realmente digital, descentralizada, mais eficiente e barata.

Outra aplicação é o Projeto MediLedger, proposto pelas gigantes da indústria farmacêutica Genentech e Pfizer que pretendem tornar a cadeia de suprimentos em medicamentos mais segura e confiável com o Blockchain.

Ainda na linha da saúde, a Estônia, pequeno país do leste europeu, ex-União Soviética, está se tornando uma nação digital. Lá todos os cidadãos possuem documentos de identificação e prontuários médicos em Blockchain, acessíveis em qualquer lugar do país, de forma rápida, transparente e segura. Honduras e Grécia também são países exemplo na aplicação deste novo protocolo. Lá, todos os registros de terras e propriedades são feitos em Blockchain, eliminando a necessidade de um terceiro confiável autenticando as posses, no caso, os cartórios.

Além destes, existem diversos outros exemplos, como a Finlândia que emite documentos de identificação e certificados de crédito para refugiados; o Walmart que permite a certificação de produtos nas gôndolas; a UJO Music que permite que artistas vendam suas músicas online diretamente aos usuários e aplicações na indústria agropecuária possibilitando o rastreio da produção em todas as etapas e até a internet das coisas, onde o Blockchain aparece como protocolo de padronização das trocas de informações entre diferentes devices.

No Brasil, os exemplos que mais me chamam a atenção são os do Banco Maré que emite crédito pessoal baseado em Blockchain para moradores da favela da Maré no Rio de Janeiro e a Ecoopower de Porto Alegre, um consórcio de investimento, produção e distribuição de energia solar em Blockchain.

Diante tamanho potencial, é possível afirmar que estamos testemunhando o surgimento de um novo paradigma, que já está causando impacto, mas tem potencial para muito mais. O protocolo da confiança, da transparência, a única tecnologia verdadeiramente descentralizada e autônoma que irá transformar nosso mundo pelos próximos 20 anos, assim como a internet transformou os últimos 20.

Você está preparado?

Alonso Neto é um entusiasta do Blockchain.

Especialista em inovação, novas economias exponenciais e acredita num futuro abundante.

Entre em contato: alonsonetw@gmail.com

SELO DE EXCELÊNCIA

Comprovação de qualidade atestada no FRANCHISING



16 Selos de Excelência em Franchising demonstram a resiliência de uma marca que há 34 anos já enfrentou todos os desafios do mercado e venceu!
Venceu e vence a cada dia, a cada novo desafio que enfrenta e se mantém de pé, com a marca de Líder de Mercado, crescente expansão e muita inovação.

De acordo com o site da ABF (Associação Brasileira de Franchising), “a pesquisa do Selo de Excelência em Franchising, realizada com os franqueados das marcas inscritas, revelou que as redes que conquistaram o Selo em 2017 dedicaram-se intensamente ao fortalecimento da relação franqueador – franqueado, trabalharam ainda mais próximas de seus parceiros de negócios, com foco apurado nos indicadores de performance das unidades. Essas marcas investiram ainda mais na consultoria de campo, nas ferramentas de marketing e nas redes sociais com o objetivo de ficarem mais próximas dos consumidores e dos franqueados.”

Que o nosso relacionamento com a nossa Rede se fortaleça cada vez mais resultando muitos frutos positivos!

Fica à toda a Rede Astral, o nosso muito obrigado! Essa vitória é nossa!
Rumo a 2018!



Beto Filho, Presidente do Conselho Administrativo do Grupo Astral, recebe o troféu do 16º Selo de Excelência em Franchising.



Avink

SAÚDE AMBIENTAL LTDA

Mais que um distribuidor, seu parceiro de negócios!

A Avink trabalha com toda a linha de produtos desinfestantes domissanitários, equipamentos e acessórios para o controle profissional de pragas urbanas.

-Pronto atendimento;

-Melhores produtos do mercado;

-Entrega eficiente;

-Orientação sobre o produto adequado para a eliminação da praga alvo;

-Preço competitivo;

-Melhores fabricantes.

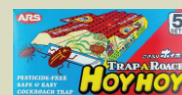
PRODUTOS EM DESTAQUE



Gachon



Bio-Serrico



Trap-a-Roach



Certificado Fornecedor
Padrão de Qualidade
Rede Astral



Inseticidas



EPI



Raticidas



Equipamentos



Cupinidas



Acessórios

Rua: Baumann, 1427 – Vila Leopoldina – São Paulo/SP CEP: 05.318-000

Fone: (11) 3834-0006 E-mail: contato@avink.com.br

www.avink.com.br



SUCESSÃO

motivação para o futuro

29ª Convenção Astral 2017 Rio de Janeiro



Como você se vê daqui a 10, 20, 30 anos? Como você vê a sua empresa? Já parou para pensar nisso? O que significa sucesso para você? Você acha que já o alcançou? Se não, o que você tem feito para alcançá-lo? Muitas reflexões, não é mesmo?

O tema da Convenção Astral 2017 procurou trazer essas reflexões aos franqueados da rede e o resultado foi maravilhoso!

Muita participação, engajamento, desafios e uma grande confraternização marcaram o evento mais importante da Astral Saúde Ambiental.

O objetivo de abordar o tema Sucessão foi escolhido por duas razões:

- 1ª:** Projetar a rede Astral a pensar no futuro, devido as grandes transformações ocorridas na sociedade.
- 2ª:** Apresentar o mais novo Presidente da rede, Sandro Nobre, que assumiu a cadeira do pai, Beto Filho, após mais de 6 anos de preparação desse processo sucessório.

O conceito SUCESSÃO foi abordado de diversas maneiras, com o objetivo de passar a ideia de: continuidade, sucedimento, vitória, êxito, conquista, resultado, sucesso tamanho família e etc.

A 29ª Convenção Astral 2017 foi realizada no Rio de Janeiro, no mês de setembro, e contou com a participação de grandes convidados palestrantes do cenário nacional e internacional: Guga Schifino (Rede Trópico), Denilson Lehn (FEPRAG), Oswaldo (LD Liderança), João Carlos Noronha (NV Consultoria), Paulo Henrique Costa (PHCFOCO), Dra. Gabriela Azambuja Garcia (FIOCRUZ), Dr. Ruben Bueno (LOKÍMICA - Espanha) e Roberto Pereira (UF. USA).

Para fechar o evento com chave de ouro, uma grande festa de encerramento comemorou os 60 anos de Beto Filho, Ex-Presidente da Astral Saúde Ambiental.

EXPANDINDO OS HORIZONTES



AEDSTRUCCIÓN

A busca constante por novos parceiros, projetos de qualidade e uma rede de relacionamentos atuante permitam que a Astral amplie cada vez mais seus horizontes e obtenha muitas conquistas. Em 2017, a Astral destaca alguns acontecimentos de grande importância para o processo de evolução da marca. Confira!

Feiras de Franchising (RJ/SP - BRA)

As maiores feiras de franchising da América Latina são realizadas no Brasil: ABF Franchising Expo, que é realizada em São Paulo e a Expo Franchising ABF Rio, que é realizada no Rio de Janeiro. Ambas reúnem as maiores marcas do franchising e atraem muitos empreendedores. A Astral que já é veterana nas duas feiras, em 2017, marcou presença novamente e foi um dos grandes destaques como a única do setor de empresa de Controle de Pragas. Muito networking foi gerado, além de parcerias e vendas de franquias.

Lançamento Aedestrucción (Havana – CUBA)

Después de 30 años de la primera edición del curso y en el marco del 80º Aniversario del Instituto de Medicina Tropical, el Centro Colaborador de la OPS / OMS para el Estudio del Dengue y su Vector del Instituto de Medicina Tro-

pical / MINSAP, La Sociedad Cubana de Microbiología Parasitología, el Ministerio de Salud cubano y la OPS-OMS realizaron la 15ª edición del Curso Internacional de Dengue, esta vez enfrentan a Zika y Chikungunya y se realizaron del 7 al 18 de agosto de 2017.

Durante el curso, se actualizó la situación epidemiológica regional y mundial del dengue, Zika, Chikungunya y fiebre amarilla. Los temas relacionados con la administración clínica, control vectorial, principales avances científicos en patogénesis, vacunas y desarrollo antiviral, nuevas herramientas de control vectorial, influencia genética genética y virus, control de emergencia, se discutieron nuevas iniciativas internacionales para el control y la prevención de arbovirus entre otros temas interesantes e importantes.

En el evento participaron los principales científicos y técnicos (médicos, virologistas, inmunólogos, sociólogos, epidemiólogos, entomólogos, gerentes de salud, entre otros), junto con profesores de varias instituciones nacionales e internacionales de prestigio donde se discutieron los aspectos más relevantes y actualizados estas enfermedades.

Las sesiones teóricas se abordaron durante la primera semana (del 7 al 11 de agosto). ASTRAL ya participó en las últimas 03 ediciones de ese evento, siendo esa la primera oportunidad dada a una empresa privada para realizar una presentación oral de 30 minutos.

Representando a ASTRAL, nuestro Consultor Fabio Castelo Branco, presentó varios aspectos de control practicados por nuestra empresa en Brasil, entre nosotros destacamos el control de mosquitos Aedes spp. en los criaderos subterráneos (subsuelo de garajes, cajas de pasajes de telefonía, gas, cables de fibra óptica y electricidad, descuidados por los programas de control públicos y privados).

Esta presentación fue realizada en presencia de todos los participantes en la reunión de entomología y control de los vectores, con destaque para la presencia de representantes de la Organización Mundial de la Salud y la Organización Panamericana de la Salud, además de los especialistas de Cuba y de otros 20 países (Américas, Europa, África y Asia). El punto culminante de la presentación fue el lanzamiento de nuestra aplicación para teléfonos celulares en la lengua española, el Aedestrucion, que fue muy bien recibido por los participantes y por la crítica internacional.

La Astral es pionera en la participación público-privada en el enfrentamiento de endemias y la única empresa del sector a publicar una revista técnica ya mantener una organización no gubernamental ONG con proyectos sin fines de lucro en pro de la salud pública.

PARA SABER MÁS VISITE
www.aedestrucion.com



Curso de Vendas 2017

Preço, custo-benefício, prazo, marca, qualidade e valor agregado são alguns dos critérios que muitos consumidores usam na hora de fazer suas compras. Mas o fundamental nesse processo é a capacidade do vendedor de interagir com o cliente, entender suas necessidades e formalizar a venda de seu produto ou serviço.

O processo de vendas é um jogo de números com uma combinação de conhecimentos e técnicas verbais, conhecimento do produto ou serviço e o mais importante, a disciplina para fazer todo esse processo acontecer!

Justamente com o objetivo de orientar as equipes de vendas da Astral sobre esses processos, a Franqueadora desenvolveu o CURSO DE VENDEDORES ASTRAL 2017.

O objetivo do treinamento foi gerar diferenciais competitivos e habilidades de vendas em todos os participantes, promovendo a política praticada em vendas pelas unidades da Rede Astral, mas também atualizando a Rede sobre as novas metodologias de sucesso em vendas que vêm sendo implementadas no mercado, promovendo acima de tudo, uma grande integração entre os membros do Grupo Astral.

O curso realizado nos estados da Bahia, Rio de Janeiro e São Paulo, no mês de Março e contou com a presença de 34 unidades Astral divididas entre todas as regiões do Brasil.

Resultado: Muito aprendizado e garra para novos desafios!

ESPECIALIZADA EM RESTAURANTES E ÁREAS ALIMENTÍCIAS

A ASTRAL é a maior empresa de controle de pragas da América Latina, e seu movimento natural foi optar pela operação através de uma rede de unidades no sistema de franchising.

Esta estratégia representou o crescimento sólido da empresa e a adequação aos novos tempos, atuando hoje com mais de 63 unidades na Rede Astral, distribuídas por 20 estados brasileiros.

Pela importância da segurança e qualidade dos produtos alimentícios, todos os setores de manipulação de alimentos recebem um foco diferenciado da Astral. A garantia de uma produção de alimentos livre de pragas é a melhor credencial de qualidade que uma empresa especializada pode oferecer a seus clientes.

PRAGAS MAIS COMUNS NESTES AMBIENTES:

- ▶ Barata
- ▶ Formiga
- ▶ Rato
- ▶ Cupim
- ▶ Mosquito
- ▶ Mosca

PRINCIPAIS SERVIÇOS:

- Desinsetização
- Desratização
- Descupinização
- Controle de mosquitos
- Limpeza e Desinfecção de reservatórios e caixas d'água

 **ASTRAL**[®]
Saúde Ambiental
Líder no controle de pragas

☎ (21) 2442-3443
✉ astral@grupoastral.com.br
🌐 www.astralsaudeambiental.com.br
📺 Grupo Astral
📍 @grupoastral
📺 ASTRAL SAÚDE AMBIENTAL



POLÍTICAS, PROCESSOS E PROCEDIMENTOS, Personificados através da Norma ISO 9.001 (Gestão da Qualidade).

Algumas organizações encontram a maior dificuldade em diferenciar e estabelecer suas políticas, processos e procedimentos. Isso é comum que aconteça quando não existe um entendimento claro sobre a definição desses temas. O que muitos de nós não sabemos é que a utilização correta dessas ferramentas pode aumentar, e muito, a produtividade da nossa equipe de colaboradores, considerando que elas ajudarão a determinar os responsáveis pelas tarefas e o que se espera de cada um em relação com o seu trabalho.

Já não é de hoje que é possível encontrar diferentes Certificações conquistadas por Empresas, frutos de um mercado altamente globalizado/competitivo que servem como referência de que um negócio, seja ele grande ou pequeno, comércio ou prestador de serviços, está seguindo determinados procedimentos que estão regulados, por exemplo, pela norma ISO 9001. Essa é uma das mais conhecidas e se refere à gestão de qualidade. Podendo ser conquistada por empresas de todo o mundo e sem especificação de segmentos, e aponta as práticas que devem ser adotadas com foco na satisfação do cliente.

“A maioria dos consumidores tem dificuldade em definir qualidade, mas sabem reconhecer quando a encontram.” (SOUZA, 2015/2016).

Para efeito do sucesso na implantação de normas ISO, precisamos primeiramente entender a diferença e a conexão entre a política, processo, procedimento, e a importância de cada um para que sua Empresa seja mais produtiva.

Política

A norma ISO 9001 2015 define política como intenções e direção de uma organização, expressos formalmente pela alta direção, mas a política também pode ser entendida como um conjunto de regras que se aplica nas empresas que ajudam a direcioná-las aos seus objetivos.

Estabelecer uma política significa declarar a “personalidade” da organização, e isso ajuda a esclarecer e padronizar a postura da empresa referente a determinados temas. É importante entender que sempre há uma política sendo exercida na organização, mas quando esta não é declarada, através de qualquer tipo de informação documentada, é mais complicado de explicar e entender. Isso está muito ligado a cultura da empresa e é coerente à sua missão, visão e valores.

Pode-se estabelecer uma política em qualquer situação, como estamos falando sobre qualidade, poderemos ter como política para Empresas de Prestação de Serviços de Controle de Pragas, por exemplo, o seguinte lema: “Prospecar em todo território nacional a marca da Empresa, manter a qualidade e eficácia em todos os seus serviços e processos, monitorar riscos e perigos, prevenir acidentes de trabalho, e controlar aspectos e impactos ambientais”.

Ao escrever de um jeito simples que qualquer um possa entender, o texto sobre a Política da Empresa, como comentamos anteriormente, estamos mostrando toda a “personalidade” dessa Empresa, preocupada com a divulgação de sua marca, sendo sempre eficaz na sua prestação de serviços, com monitoramento e prevenções constantes de perigos e acidentes com seus colaboradores e clientes, além de sua preocupação com o meio ambiente.

Essa é a radiografia dessa Empresa para quem lê a sua política.

Com uma política bem definida, será muito mais fácil elaborar os seus processos.

Processos

Ainda falando sobre a Certificação ISO 9001 2015, a norma detalha processo como um conjunto de atividades inter-relacionadas ou interativas que transformam entradas em saídas, ou seja, processo é uma sequência de atividades que transformam entradas (informações, materiais, instruções ou matérias-primas) em saídas (produtos, serviços ou decisões).

A forma mais simples de entender o que é processo é imaginarmos um pedido feito em um restaurante. Você escolhe qualquer prato do Cardápio e “voilà”! Inicia-se todo o processo de transformação, as chamadas “entradas”. (informações, matérias-primas, ingredientes, etc) todos farão parte de um mesmo processo.

O mesmo se aplica nas empresas. Se a empresa não contar com processos bem definidos, onde cada pessoa entende o que fazer e suas responsabilidades, ela terá dificuldades para garantir que o resultado seja de qualidade. Quando há algum erro nesse processo e ele não sai como o esperado, seja em relação ao serviço final ou a forma com que foi conduzido, teremos então as não conformidades. Por isso, todo processo deve ser apoiado por procedimentos.

Gestão de Processos

Claro que, se nada do que foi falado até agora sobre processos for gerenciado, dificilmente alcançaremos o resultado que queremos. Para obtê-los, o primeiro passo é levantar e analisar, diagnosticar

Eduardo Passos

Economista com bacharelado em Direito
e pós-graduação em Gestão de Franquias – ESPM.



as oportunidades de melhoria, implantar as melhorias, documentar, padronizar esses processos e principalmente auditar o cumprimento destes.

Procedimentos

É a maneira de agir, o método para executar algo, e de acordo com a norma ISO 9001 2015, é uma forma específica de executar uma atividade ou processo, que pode ser documentada ou não. Assim, enquanto o processo deixa claro “o que” fazer, o procedimento instrui o “como fazer”.

O procedimento determina o método que colocará o processo em prática, ou seja, determinará as etapas da execução, criará os check lists, definirá em que momento cada pessoa deve realizar cada atividade e quais recursos devem ser utilizados para que haja a entrega do produto ou serviço de acordo com o esperado.

Com a Certificação ISO 9001 as empresas são afetadas em diferentes aspectos, uma vez que as ações previstas no programa para conquistá-la tem como foco a qualidade total. Abaixo citamos alguns aspectos que as tornam diferentes da concorrência:

> A imagem:

A conquista da Certificação ISO 9001 cumpre o papel de projetar e destacar a Empresa no mercado, para seus clientes e concorrentes. Ser uma Empresa detentora de Certificado ISO denota o fato de sua Empresa estar cumprindo as melhores práticas de gestão de qualidade, e que ali a satisfação do cliente ocupa o primeiro lugar, aos olhos dos próprios clientes, um tremendo diferencial.

> A Produtividade:

Ações de gestão de qualidade possuem como consequência uma melhor produtividade. Imagine uma empresa que se utilize de “estratégias” como “o cliente interno”, esse tipo de “estratégia”, por exemplo, traz para todos os colaboradores a preocupação com a qualidade da sua própria prestação de serviço, no âmbito interno da empresa, seu colega de trabalho agora é seu “cliente”, e em função dos procedimentos adquiridos com a certificação ISO 9001, poderemos garantir agilidade nos processos, eficácia das informações divulgadas e a redução de possíveis falhas.

> O Ganho:

Além dos ganhos financeiros decorrentes de uma melhor imagem no mercado e da maior eficiência na prestação dos serviços ou na produção de produtos, podemos apontar ainda como ganho direto decorrente da Certificação ISO 9001, a economia de tempo, a mudança de “cultura” dos recursos humanos, a menor perda de materiais. Tudo somado trará um ganho enorme para empresa, os funcionários e o meio ambiente.

> A Equipe:

A conquista da Certificação ISO 9001, deve envolver todos os setores de uma empresa, exigindo aprimoramento de toda equipe de colaboradores, através de treinamentos e outras ações educativas, para alcançar a qualidade total. Não há qualquer exagero se dissermos que uma empresa que possui Certificação ISO 9001 conta com uma equipe altamente preparada, acima da média do mercado e por consequência extremamente motivada.

> Os Novos Mercados:

Algo bem comum nos mercados atuais, é a “sintonia fina” que as empresas que possuem a Certificação ISO 9001, tem com seus fornecedores. Homologar àqueles já certificados, é via de regra, a garantia de manutenção na excelência dos produtos comercializados e nos serviços prestados. Essa tendência, já é há muito tempo, consolidada em mercados estrangeiros, e no Brasil ganha cada vez mais força. Não seria demais dizer que, num futuro próximo, quem quiser expandir sua atuação, chegando a conquistas às melhores empresas como seus clientes, precisará antecipadamente conquistar Certificações ISO.

A prova viva dessa conquista de novos mercados, foi o que aconteceu com a empresa Astra Rio Saneamento Básico Ltda, Franqueadora da marca ASTRAL, uma das únicas no mundo, senão a única Franqueadora de Serviços de Controle de Pragas Urbanas a obter três Certificações em 2017, a ISO 9001 (Gestão da Qualidade), a ISO 14001 (Gestão do Meio Ambiente) e a Ohsas 18001 (Gestão de Segurança e Saúde Ocupacional). E seguindo essa mesma estratégia, orientados pela Franqueadora, nove Unidades Franqueadas da Rede Astral, também obtiveram seus certificados.

O processo para obtenção das Certificações ISO não é tarefa fácil e exige comprometimento de toda a equipe, desde o envolvimento e comprometimento dos sócios diretores até os colaboradores em escalas menores, mas sem sombra de dúvidas, os resultados alcançados, valem muito esse esforço.

É importante que saibamos que, a QUALIDADE não é um ATO, mas sim um HÁBITO. (Aristóteles 350 a.c).

A ASTRAL E O SEU PAPEL COMO EMPRESA DE CONTROLE DE PRAGAS NO DESENVOLVIMENTO SUSTENTÁVEL



A pesar de estar sendo discutida com mais frequência e propriedade atualmente, a sustentabilidade não é um assunto novo. Desde a década de 70 que esse conceito tem sido desenvolvido, sendo base de elaboração de um amplo planejamento. Naquele período, o foco principal era o meio ambiente. Hoje, a sustentabilidade também está inserida no contexto social, empresarial, cultural e econômico.

Em meio a tantos avanços que revolucionaram o mercado, hoje, é perceptível a expansão do comprometimento ambiental entre as empresas brasileiras. O aprimoramento da legislação ambiental foi um dos fatores que induziu o aumento do interesse pelas técnicas de gestão sustentável e por certificações, protocolos e convenções ambientais, além do grande interesse da imprensa, que aumentou ao longo dos anos.

A Astral, empresa de Controle de Pragas, LÍDER na América Latina, há mais de 3 décadas no mercado, sempre se preocupou com o meio ambiente. Essa preocupação existe desde a sua inauguração, buscando no mercado produtos de última geração, que apresentam menos toxicidade e riscos de contaminação. Além disso, adotou também o MIP (Manejo Integrado de

Pragas), que consiste em táticas que visam tornar os ambientes que são propícios a pragas em não propícios, através da eliminação dos chamados quatro A's (acesso, água, alimento e abrigo).

A Astral não se preocupa somente com as aplicações de pesticidas nos ambientes, ela desenvolve diversas ações socioambientais que reafirmam o seu comprometimento com a preservação do meio ambiente para reduzir os índices nocivos e contribuir, por meio de projetos sustentáveis, com a educação ambiental e com a preservação de doenças ocasionadas pelas pragas. Como exemplo dessas ações, destacamos as mais recentes e de grande impacto para a marca: O app Aedestrói e a Certificação ISO 14001.

O app Aedestrói faz parte de uma iniciativa sem fins lucrativos da ONG Alto Astral, com o objetivo de orientar a população sobre a prevenção das doenças transmitidas pelo mosquito *Aedes aegypti*, transmissor das doenças Dengue, Zika e Chikungunya. O aplicativo fez tanto sucesso que além de ser premiado no seu primeiro ano de atuação, ganhou as versões em inglês e em espanhol, chamadas de Aedestruction e Aedestrucción para contribuir com a saúde pública, não só no Brasil, mas no mundo. Os apps são uma óti-

ma ferramenta de informação, instrução e prevenção, de extrema importância, que podem salvar vidas. Trata-se de um incrível projeto sócio educacional voltado para trazer melhorias para a saúde pública.

A Certificação ISO foi uma conquista obtida pela franqueadora e mais nove unidades da Rede Astral (Jundiaí, Belo Horizonte, Rio Norte, Niterói, Norte Fluminense, Unidade Modelo Barra, SP Sul, Santos e Ribeirão Preto). A Franqueadora, a Unidade Modelo Barra e a unidade Astral Jundiaí conquistaram a tripla certificação nas normas de Gestão ISO (ISO 9001 - Qualidade, ISO 14001 - Meio Ambiente e OHSAS 18001 - Segurança do Trabalho). As demais Unidades conquistaram a certificação na norma de gestão ISO 9001. A Astral é a única franqueadora do setor de controle de pragas com triplice Certificação ISO no Brasil.

A conquista pela Certificação ISO 14001 obtida pelas unidades certificadas é mais uma ação, dentre as tantas citadas, que deixa claro o compromisso da Astral em manter e melhorar o seu sistema de gestão para assegurar conformidade com a política ambiental e demonstrar tal conformidade com todos os seus públicos de interesse.



LIPHA^{TECH}
— GROUPE DE SANGOSSE

Linha de Inseticidas Líquidos

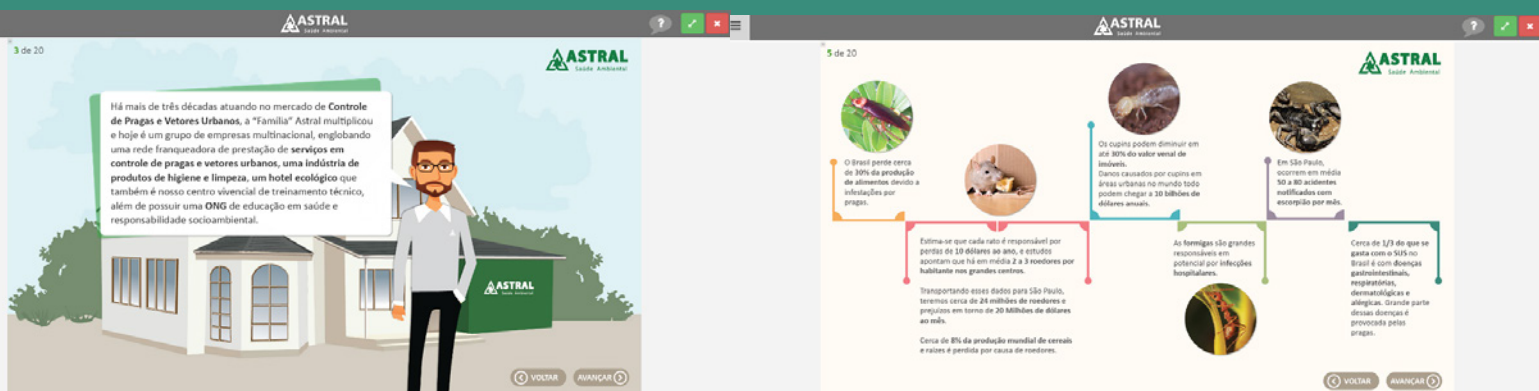


Linha completa de Raticidas



Preservando a memória técnica dos agentes de endemias:

ASTRAL É MESTRE EM VIGILÂNCIA E CONTROLE DE VETORES



É bem verdade que a maior parte da memória técnica desse país em controle de endemias é originária do trabalho antes realizado por Oswaldo Cruz e instituições mais recentes como FEEMA e FUNASA. O problema é que a maioria dos profissionais dessas instituições já se aposentou ou está prestes a se aposentar, para se ter uma ideia, uma das últimas turmas contratadas data da época dos anos 80.

Essa “perda” da cultura de centralização do controle das endemias provocou anos de formação precária dos técnicos e uma falta de especialistas no campo do controle, o que motiva hoje a preocupação da Organização Pan-Americana de Saúde – OPS a pensar em soluções para corrigir a essa demanda latente.

A primeira instituição do Brasil a tomar uma atitude realmente direcionada a capacitar e formar novos técnicos foi o Instituto Oswaldo Cruz - FIOCRUZ. Onde foi criado o primeiro mestrado de Vigilância e Controle de Vetores.

A ASTRAL é a primeira empresa privada que terá profissionais mestres em vigilância e controle de vetores no Brasil. Nossos profissionais, o Biólogo Fabio Castelo Branco, Ex-Diretor e agora Consultor Técnico e o Engenheiro Agrônomo, Rodrigo Leite Xavier, Assistente Técnico, ambos da Franqueadora da Rede ASTRAL foram classificados em 1º lugar na prova escrita.

Conheça mais sobre nossos colaboradores e seus projetos:

Rodrigo Leite Xavier

Resumo do projeto de tese: desenvolvimento de base de dados nacional de pro-

“ A ASTRAL é a primeira empresa privada que terá profissionais mestres em vigilância e controle de vetores no Brasil.

Para saber mais sobre nossos projetos educacionais e treinamentos, conheça em nosso site a **UNIVERSIDADE ASTRAL**:
www.astralsaudeambiental.com.br



duto natural e seus efeitos em formas jovens e adultas de culicídeos do gênero *Aedes*.

O Objetivo é testar extratos vegetais e desenvolver produtos naturais para o controle de mosquitos, que causem um menor impacto ambiental e o mínimo possível de danos a insetos não-alvo.

Fabio Castelo Branco

Resumo do projeto de tese: Aplicativo para celulares. Mosquitos “A prevenção está em suas mãos”. Manual de medidas de precaução, prevenção, correção e controle no enfrentamento de mosquitos vetores de doenças endêmicas. Exclusivo para agentes de endemias.

O objetivo de Fabio é fazer uma revisão bibliográfica de todos os principais manuais nacionais e internacionais sobre o tema controle e adicionar novas tecnologias, montando um novo e mais completo manual de técnicas e conhecimentos, em um formato digital que caiba no bolso dos agentes, para servir como uma fonte rápida e confiável de consulta e aprendizado. Empoderando os agentes de conhecimentos necessários à tomada das melhores decisões em campo no enfrentamento dos vetores.

Esses projetos fazem parte da iniciativa técnico científica de nossa Rede composta por mais de 63 responsáveis técnicos de nossas unidades franqueadas, cujo objetivo é participar e executar treinamentos em todos os grandes eventos científicos e correlatos do setor, a fim de obter a interdisciplinaridade necessária para executar o melhor serviço de controle de pragas e vetores a nossos clientes.



Esquerda: Rodrigo Leite Xavier
 Direita: Fabio Castelo Branco



Programa de Pós-Graduação em Vigilância e Controle de Vetores

5 MOTIVOS PARA ESCOLHER A ASTRAL NO COMBATE ÀS PRAGAS E VETORES URBANOS

Por Karine Costa



A origem das pragas é mais antiga do que a civilização humana, mas a presença danosa decorre do desequilíbrio ecológico provocado pelo próprio homem. Acúmulo de alimentos, lixo e a falta de higiene e educação das pessoas são alguns fatores que levam a esse desequilíbrio. Hoje, por mais que o setor de controle de pragas esteja mais por dentro do conhecimento da sociedade, muitas dúvidas ainda são geradas sobre os métodos e a eficácia das empresas que prestam esse serviço.

Como viver sem a presença das pragas? É possível? Como combatê-las sem agredir o Meio Ambiente, já que para isso é necessário usar produtos químicos? Existe algum método eficaz?

Essas e outras respostas você vai conferir através de um bate-papo com um grande conhecedor do assunto, Beto Filho, Ex-Presidente e atual Conselheiro da Astral Saúde Ambiental, ou melhor dizendo, o fundador da maior empresa de controle de pragas da América Latina.

Como a Astral se tornou líder de mercado, com mais de 10 mil contratos empresariais de prestação de serviços em todo o país?

BETO: Desde o início da Astral em 1983, o grande objetivo era transformá-la em uma empresa de grande porte, de alta tecnologia e de uma gestão na-

cional. Nesses mais de 30 anos de história, a Astral sempre trabalhou desenvolvendo tecnologia através de profissionais altamente qualificados, os melhores do país, que desenvolveram métodos e técnicas que vão muito além do controle de pragas tradicional.

Quais seriam esses diferenciais implantados?

BETO: O que diferencia a Astral das outras empresas do setor é o que realmente entregamos para o cliente, que vai desde o uso de tecnologia de ponta para o controle de pragas até a escolha dos produtos produzidos pelas principais multinacionais do ramo a projetos de engenharia ambiental de controle de pragas, além de medidas preventivas, corretivas, treinamento de capacitação de colaboradores dos clientes, campanhas internas de saúde pública, Padrão Astral de Qualidade que atende as normativas ISO e materiais técnicos que são desenvolvidos pela empresa para seus clientes.

Que tipo de técnicas a Astral utiliza para o Controle de Pragas?

BETO: Muito além de um “extermínio às pragas” a Astral realiza um trabalho preventivo. O que a Astral faz é o Manejo Integrado de Pragas (MIP), que se baseia em transformar ambientes propícios em não propícios à proliferação de pragas, utilizando o conhecimento científico aplicado a estratégias integradas de Controle de Pragas. Método altamente eficaz e ecologicamente correto, que é evolutivo e garante solução ao cliente.

Com a utilização dessa tecnologia diferenciada, como a Astral faz para oferecer um serviço de qualidade com custo-benefício que caiba no bolso do cliente?

BETO: Como a Astral possui uma operação gigantesca por todo o

Brasil, nós temos uma série de ferramentas que vem diminuir o custo disso, como por exemplo, a compra coletiva dessas ferramentas, por meio dos nossos parceiros, que nos dá uma vantagem competitiva que no fim vai a favor do consumidor final. Dessa forma, conseguimos ter alta tecnologia, com alta performance e ainda sim ter um custo-benefício muitas vezes igual ou até menor do que a concorrência, o que garante o sucesso da quantidade de contratos que temos hoje.

A Astral sempre realizou um trabalho de responsabilidade social desenvolvendo grandes projetos voltados para o tema de controle de pragas. De que forma você acha que isso contribuiu para a sociedade?

BETO: Historicamente a Astral sempre realizou projetos para o sucesso sócio-empresariais, como foi o sucesso do Ecomóvel, carreta escolar com mais de 12 metros que circulava pelas cidades do Brasil visando informar e conscientizar os estudantes e a população sobre a prevenção de endemias e epidemias, saúde pública e ambiental. Hoje, nosso grande sucesso é o app Aedestrói, aplicativo que ajuda a população na prevenção às doenças ocasionadas por mosquitos, como Dengue, a Zika e a Chikungunya. O aplicativo já possui downloads por todo o mundo e além da versão em Português, também possui as versões em Inglês e em Espanhol, chamadas de Aedestruction e Aedestrucción, respectivamente. Ambos os projetos sociais foram desenvolvidos pela ONG Alto Astral, organização sem fins lucrativos, e já receberam diversos prêmios de responsabilidade social que só aumentam o nosso orgulho em contribuir para a evolução da saúde pública não só do nosso país, mas também do mundo.

A ASTRAL É A ÚNICA FRANQUEADORA NO BRASIL COM TRÍPLICE CERTIFICAÇÃO ISO.



Em breve todas as unidades serão certificadas

A Certificação ISO é uma ferramenta fundamental para as organizações se destacarem no cenário mundial, e confirma aos seus *stakeholders* o compromisso da marca Astral com a qualidade na prestação de seus serviços e controles gerenciais, bem como sua preocupação e atitude pró-ativa perante a preservação do meio ambiente, não sem antes considerar primordial estar atenta e oferecer as ferramentas mais modernas existentes no quesito segurança do trabalho.

UNIDOS SEREMOS MAIS FORTES!



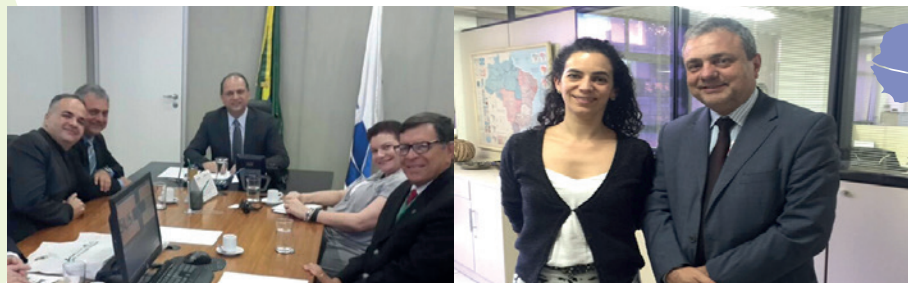
Agente de Controle
de Endemias e
Operador Controle
de Pragas e Vetores.

**A DESCENTRALIZAÇÃO E O PROCESSO DE PARCERIA
PÚBLICO PRIVADA NO CONTROLE DE ENDEMIAS**

Em 2016 um processo nasceu com a iniciativa da FEPRAG, que contou com a participação da ASTRAL em uma proposta direcionada ao Ministro da Saúde. Um ano depois, a proposta ainda continua vigente e nosso êxito está cada vez mais próximo.

A Nota Informativa nº 120/2016 CGPNCD/DEVIT/SVS/MS

Expõe a importância e relevância de suas atuações diante da Secretaria de Vigilância em Saúde – SVS e, conforme audiência realizada no dia 29/06/2016, quando a Federação Brasileira das Associações de Controle de Vetores e Pragas Sinantrópicas – FEPRAG, ofereceu ao Ministro da Saúde Dr. Ricardo José Magalhães Barros o apoio de seus 20.000 Técnicos para atuação no Programa de Controle da Dengue, Zika e Chikungunya em áreas privadas.



Ministro Ricardo Barros, Denilson Lehn, Fabio Castelo, Cris Pujol e Cel Serafim.

A ação das empresas (Empresas Especializadas) será direcionada em áreas que tem finalidade Comercial, Industrial e Serviços como condomínios residenciais verticais, horizontais e outros ambientes privados, como da indústria, comércio e serviços, desta forma poderemos atender também pontos estratégicos.

Com esta otimização do trabalho os 68.000 Agentes de Controle de Endemias – ACE poderão dedicar mais tempo ao Manejo e Monitoramento nos domicílios residências.

Atendendo a solicitação do Mi-

nistro da Saúde, Sr. Ricardo José Magalhães Barros, nos reunimos também com a Coordenadora-Geral do Programa Nacional de Controle da Dengue, Dr. Ana Carolina Faria e Silva Santelli, e ratificamos o interesse das Empresas Especializadas no Controle de Vetores e Pragas e atuar no Controle de Mosquitos nas áreas privadas.

Atendendo nosso pleito foi Editada a Nota Informativa nº 120, de 2016, da CGPNCD/DEVIT/SVS/MS, após análise e ciência da solicitação estando DE ACORDO assinaram:

► Dra. Ana Carolina Faria e Silva Santelli

Coordenadora-geral do Programa Nacional de Controle da Dengue

► Dr. Eduardo Hage Carmo

Diretor do Departamento de Vigilância das Doenças Transmissíveis

A necessidade é incontestável de que novos atores venham a atuar de forma complementar no Programa de Controle da Dengue, Zika, Chikungunya e Malária, e sem aumento de custos para o Ministério da Saúde, pois nossos 20.000 Técnicos do Controle de Vetores e Pragas Urbanas, já tem conhecimento, equipamentos e estão distribuídos por todo o território nacional.

Esta forma já está em uso no Estado do Paraná, através da Resolução SESA nº 0029/2011, pois dispõe sobre a Norma Técnica de Prevenção à Proliferação do mosquito *Aedes aegypti*, agente transmissor da Dengue e Febre Amarela, no estado do Paraná.

Requisitos para atuação das Empresas Especializadas

- As Empresas de Controle de Pragas devem estar devidamente registradas e seguir as recomendações da RDC 52/2009 da ANVISA, que dispõe sobre o funcionamento de empresas especializadas na prestação de serviço de Controle de Vetores e Pragas Urbanas e dá outras providências.

- As Empresas devem estar cadastradas junto as Secretarias Municipais de Saúde (SMS) relativas à sua localidade de atuação.

- Deverão ser enviados relatórios às Secretarias Municipais de Saúde (SMS), com informações sobre as ações realizadas, com periodicidade e formato definidos pela SMS.



- Os Técnicos das Empresas interessadas, deverão passar por orientação/capacitação da SMS ou entidade/especialista com experiência comprovada, recebendo informações sobre inseticidas a serem utilizados, registros das visitas para fim de avaliação e monitoramento e temas relativos à segurança no uso dos diversos inseticidas e equipamentos, capacitação que atenda os requisitos estabelecidos pelo Programa Nacional do Controle da Dengue, Zika, Chikungunya e Malária.

A FEPRAG tem COBERTURA NACIONAL para atendimento a Programa com 4600 Empresas Especializadas.

As Empresas Especializadas têm cobertura nacional e poderão atuar também no apoio dos municípios que necessitarem da Terceirização das suas Ações de Combate aos Mosquitos, capacitando e distribuindo nossos técnicos para atender todos os municípios, seja individualmente ou em Consorcio, assim como desejarem.

Assim postos solicitamos autorização para atuarmos nas Áreas Privadas, sem custos, para o Programa Nacional e também solicitamos a autorização para atuarmos como Terceirizados

para atender os municípios que necessitarem de reforço em suas ações.

A exemplo do já autorizado na Resolução SESA nº 0029/2011 do Paraná, Nota Informativa nº 120, de 2016 da CGPNCD/DEVIT/SVS/MS

Concluindo, cada vez mais, com o advento da descentralização, somada a falta de profissionais qualificados em campo, a tendência é terceirizarmos o controle de endemias, seja a profissionais contratados temporariamente pelo governo ou até mesmo a empresas qualificadas de controle de pragas e vetores. A terceirização das endemias já é uma realidade em países do primeiro mundo e um futuro próximo na realidade brasileira.

UF	2015			2016		
	Não	Sim	Total	Não	Sim	Total
AC	3	5	8	3	5	8
AL	31	20	51	28	17	45
AP	4	1	5	4	3	7
AM	12	12	24	13	13	26
BA	110	154	264	120	131	251
CE	68	70	138	61	73	134
DF	51	27	78	50	26	76
ES	56	42	98	56	48	104
GO	68	40	108	67	49	116
MA	24	30	54	31	33	64
MT	42	35	77	39	41	80
MS	38	28	66	38	34	72
MG	219	188	407	229	187	416
PA	42	36	78	43	31	74
PB	22	22	44	21	18	39
PR	145	137	282	147	161	308
PE	84	96	180	84	87	171
PI	23	33	56	23	38	61
RJ	266	181	447	274	179	453
RN	30	19	49	34	18	52
RS	157	135	292	160	131	291
RO	16	16	32	16	16	32
RR	3	1	4	3	2	5
SC	127	104	231	138	110	248
SP	693	675	1368	719	680	1399
SE	28	11	39	29	11	40
TO	11	16	27	12	16	28
Total	2.373	2.134	4.507	2.442	2.158	4.600

Fonte: Ministério do Trabalho Rais 2016. Elaboração PHFCOCO 2017.



A ASTRAL CONTA COM UMA EQUIPE INTERDISCIPLINAR DE TÉCNICOS ESPECIALIZADOS EM SAÚDE PÚBLICA, COM FORMAÇÃO EM MEDICINA TROPICAL, SANITARISMO, ENTOMOLOGIA MÉDICA, CONTROLE E VIGILÂNCIA DE VETORES, MALACOLOGIA, ENTOMOLOGIA E ZOONOSES, COMPOSTA POR BIÓLOGOS, AGRÔNOMOS, ENGENHEIROS FLORESTAIS E MÉDICOS VETERINÁRIOS. TODOS PRONTOS A AUXILIAR AS INICIATIVAS PÚBLICO E PRIVADAS NO CONTROLE DAS ENDEMIAS.

Fabio Castelo Branco

Biólogo, consultor técnico.

É com satisfação que informamos que a Pestline foi classificada pelo Grupo ASTRAL como fornecedor SUPERIOR, por atingir a nota máxima na avaliação de desempenho, conforme procedimento do sistema de gestão ISO 9001:2015.

Há 10 anos, oferecemos alternativas para facilitar o trabalho do controlador de pragas, com produtos certificados e atendimento personalizado.



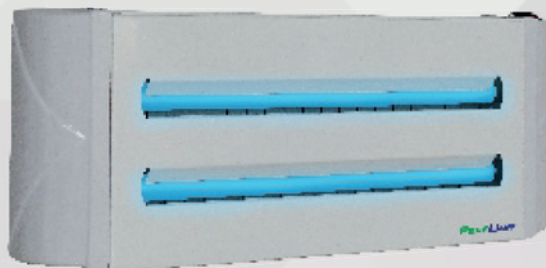
CONHEÇA ALGUNS DE NOSSOS PRODUTOS



Armadilha Luminosa Lateral FORCE-60/15



Lâmpada com película de Teflon Anti-estilhaço



Armadilha Luminosa Lateral SOFT-30



Armadilha Luminosa Lateral P-30

WWW.PESTLINE.COM.BR

 /PestLine

Rua Octacílio de Andrade Tourinho, 10-38 Bauru-SP

vivo ☎ +55 (14) 99815-8580

TIM ☎ +55 (14) 98186-5995

Tel.: (14) 3203-7325



PestLine®
Saúde Ambiental

Investimento acadêmico

UMA PONTE SEGURA PARA MELHOR

DESENVOLVIMENTO DO SEGMENTO DE CONTROLE

DE PRAGAS E VETORES EM AMBIENTE URBANO

O Grupo Astral, desde o início de suas atividades, sempre buscou associar a formação acadêmica de seus profissionais aos serviços prestados objetivando claramente a evolução na condução destes serviços, calçados em ferramentas científicas, que por si só permeiam conhecimentos adquiridos de experimentação com cunho acadêmico em todas as áreas que envolve o segmento de controle de pragas e vetores em ambientes urbanos.

Esta visão acadêmica foi inicialmente na contratação de profissionais graduados de origem, num período que data mais de 30 anos atrás e que caracteriza que esta ação não era seguida por outras empresas deste segmento. A expectativa da Astral à época era diminuir os abismos que ocorriam entre resultados esperados e a pouca tecnologia disponibilizada e utilizada, sempre trazendo o conhecimento adquirido das academias de formação destes profissionais, para a área prática e operacional, agregando valor a esta prestação de serviços.

Como esta metodologia trouxe resultados, a Astral começou a estimular que seus profissionais buscassem especialização através de cursos de extensão e programas de pós-graduação, sempre através de cursos que

possuíssem relação com as áreas afins de nossa empresa.

Eu, como inúmeros outros profissionais do Grupo Astral recebi este estímulo e busquei o aperfeiçoamento, e a especialização para levar esta ferramenta tão relevante afim de implantar em nossa empresa, propiciando aos nossos clientes os efeitos positivos desta aplicabilidade.

Como exemplo deste estímulo, eu como profissional, vinculado ao departamento técnico da franqueadora finalizei uma pós-graduação *stricto sensu*, recentemente, um mestrado em Engenharia Ambiental, na Universidade do Estado do Rio de Janeiro - UERJ, mestrado com pontuação máxima segundo a fundação CAPES – Coordenação de Aperfeiçoamento de Pessoal de Nível Superior, órgão filiado ao Ministério da Educação e Cultura.

O trabalho de conclusão deste mestrado, trata de uma possibilidade de tratamento para o efluente gerado pela tríplice lavagem de embalagens de saneantes desinfestantes, bem como dos equipamentos utilizados para aplicação destes inseticidas.

A nossa grande preocupação é o efeito poluidor deste efluente, cuja a atual legislação brasileira não cita nenhum tratamento baseado em estudos científicos que comprovadamente removem esta carga poluidora. Tal trata-

mento permitiria seu descarte em corpos receptores sem nenhuma forma de agressão / impacto ao meio ambiente ou mesmo riscos de contaminação de pessoas. Trata-se de um trabalho inédito no meio acadêmico, com aplicabilidade prática, contudo, carece de estudos futuros para uma melhor compreensão desta questão.

O referido trabalho de conclusão de curso possui o título: Aplicação da eletrocoagulação no tratamento de efluentes contendo pesticidas.

Com o crescimento de vetores e pragas urbanas, promovendo sérios riscos à saúde pública através de transmissões de inúmeras doenças, tais como, febre amarela, malária, peste bubônica, doença de chagas, leishmaniose, dentre outras, ocasionando várias mortes. Iniciou-se no Brasil, após a Segunda Guerra Mundial, uma atividade de prestação de serviços, estabelecendo-se o segmento de controle profissional de pragas e vetores em ambientes urbanos. Na época, este segmento foi denominado como “Dedetizadoras”, muito em função do uso de um pesticida chamado DDT atualmente proibido por se considerado um poluente orgânico persistente pela Convenção de Estocolmo em 1972.

Por necessidade legal, tanto para os frascos quanto para os equipamen-



tos de aplicação destes produtos, deve-se promover a tríplice lavagem, conforme estabelece ABNT (Associação Brasileira de Normas Técnicas) de nº 13968/1997. De acordo com a RDC 52 da ANVISA de 2009, em seu artigo 19 - a calda efluente, oriunda desta tríplice lavagem, deve ser reaproveitada ou inativada - contudo, não fornece maiores informações e detalhamentos destas possibilidades de destinação ou tratamento deste efluente gerado.

Segundo a análise setorial PHC-FOCO exercício de 2016, há no Brasil atualmente 4507 empresas profissionais de controle de pragas e vetores em ambiente urbano legalmente registradas por órgãos sanitários e ambientais competentes. Há ainda 4.045 MEI's (Microempreendedor individual), sendo ambas as personalidades jurídicas com o CNAE 8122-2. Consumiram aproximadamente 100,2 milhões de litros de caldas inseticidas no exercício de 2016, gerando $\frac{3}{4}$ deste volume em efluente oriundo da tríplice lavagem (conforme norma ABNT 13968 de 1997 detalhada no item 3.1.1 deste estudo), aproximadamente 75,15 milhões de litros.

Sob esta ótica, com esta informação incipiente, surgem dúvidas quanto ao procedimento que tais empresas especializadas devem atender. Dessa forma gera-se desentendimentos originados pela falta de informação, permitindo um conjunto de riscos potenciais, tais como:

> Risco de contaminações dos profissionais que manipulam estes produtos químicos;

> Risco ao meio ambiente, em função do descarte deste efluente;

> Risco à população, que usa estes serviços.

Logo, se faz urgente que se determine, com embasamento científico, o melhor método para inativação deste efluente, uma vez que a atual definição pelo próprio órgão regulador, concede maior detalhamento e de base científica.

Assim o desenvolvimento dessa dissertação vem subsidiar uma melhor discussão sobre esta necessidade, buscando trazer contribuições para reduzir ou eliminar os riscos inerentes ao efluente oriundo desta tríplice lavagem de inseticidas usados em ambiente urbanos. Se faz oportuno que tal solução possua características de baixo custo, que requeira pouco espaço e que permita implantação modular. Não obstante, é essencial que mais estudos e aprofundamentos sejam realizados para que haja resultados significativos no tratamento deste efluente em questão.

Como referencial teórico deste trabalho, onde o modelo utilizado fora o tratamento eletrolítico, objetivamos testar tal tratamento com os efluentes gerados de tríplice lavagem de equipamentos com os seguintes princípios ativos / grupos químicos: Cipermetrina (Piretróide) e Malathion (Organofosforado), produtos utilizados em realização de controle de pragas por empresa especializada, propiciando um cenário real enquanto emissão de efluente gerado por tais produtos e portanto, permitindo veracidade e aplicabilidade potencial imediata desta pesquisa.

Desde o final do século XIX, o processo eletrolítico vem sendo utilizado para tratamento de efluentes, onde nas últimas décadas este tratamento tem sido muito utilizado, sobretudo em efluentes industriais, considerado um tratamento promissor (SINOTI, 2004).

O processo eletrolítico possui como um de seus mecanismos eletroquímicos a eletrocoagulação. Este mecanismo é importante para o tratamento de efluentes industriais por sua ação de "oxidação de compostos, substituição iônica entre eletrólitos inorgânicos e os sais orgânicos, com a conseqüente redução da matéria orgânica dissolvida na solução" (GIORDANO, 1996).

Os mecanismos de eletroxidação e eletrorredução aplicam-se na redução de compostos solúveis em água, tanto na eletroflotação quanto na eletrocoagulação, empregando-se na remoção de materiais em suspensão (GIORDANO, 1999) e são eficazes como sistemas de tratamentos para essa tipologia de efluentes.

Os modelos de tratamento convencionais utilizam processos que envolvem a adição de agentes coagulantes ou floculantes como os polieletrólitos ou eletrólitos como polímeros, sais de ferro ou alumínio. Os efluentes tratados com algumas espécies de polímeros apresentam toxicidade à biota do corpo receptor, mesmo em baixa quantidade.

Inúmeros autores desenvolveram pesquisas validando a atuação do processo eletrolítico em áreas distintas, removendo poluentes ou mesmo alterando parâmetros físicos e químicos com potencial poluidor.

Podemos inferir que de fato houve redução do potencial poluidor dos efluentes para os princípios ativos Cipermetrina e Malathion, com aplicabilidade deste tratamento, para os efluentes gerados, conforme dados explicitados abaixo:

> No efluente tratado pelo processo eletrolítico, os experimentos revelaram o valor de $< 0,50 \mu\text{g} / \text{L}$ cipermetrina, e no efluente da 1ª lavagem constatado o valor de $18,24 \pm 0,04 \mu\text{g} / \text{L}$ cipermetrina portanto, a redução da concentração está na ordem de 97,25 %.

Já nas outras etapas da tríplice lavagem, esperava-se que a concentração deste princípio ativo fosse menor, em face de maior diluição, etapa após etapa do processo de lavagem, o que de fato ocorreu, com ambas as concentrações (2ª e 3ª lavagens) $< 0,50 \mu\text{g} / \text{L}$, ou menores de $0,0005 \text{mg} / \text{L}$ relativo a cipermetrina.

> Para o princípio ativo malathion, na tríplice lavagem constatou-se os valores:

1ª lavagem = $25,976 \text{mg} / \text{L}$ de malathion;

2ª lavagem = $11,247 \text{mg} / \text{L}$ de malathion;

3ª lavagem = $2,836 \text{mg} / \text{L}$ de malathion;

Tríplice lavagem (efluente homogeneizado) = $21,772 \text{mg} / \text{L}$ de malathion;

Efluente tratado = $1,122 \text{mg} / \text{L}$ de malathion.

Conclui-se que embora o valor do efluente tratado para o malathion não atenda ao valor permitido conforme a legislação citada, houve uma redução do valor da tríplice lavagem (efluente homogeneizado), em relação ao efluente tratado por eletrólise, na ordem de 94,85 %, considerado uma redução significativa.

A estrutura molecular do malathion pode ter impactado nos resul-

tados obtidos, o que demanda maior aprofundamento em trabalhos futuros.

> Os experimentos revelaram que houve uma redução da DQO da calda de aplicação de ambos os produtos, para os valores das 3 lavagens (tríplice lavagem), bem como igualmente dos efluentes tratados, o que era esperado. Entretanto, os valores deste parâmetro para a tríplice lavagem e o efluente tratado, ambos estão dentro do limite legal e, portanto, não havendo diferença significativa com o valor legal entre tais valores, lembrando que o efluente gerado foi originado de uma aplicação deste inseticida, para uma determinada praga e uma determinada concentração.

Recomenda-se que seja continuado este trabalho, usando mais produtos comerciais com grupos químicos e princípios ativos distintos, utilizando a maior diluição possível para uma determinada praga, conforme orientação do fabricante, objetivando usar um cenário de maior possibilidade de concentração destes princípios ativos na calda de tríplice lavagem.

Uma maior variação do tempo de retenção do efluente no processo eletrolítico deve ser explorado em trabalhos posteriores, comparando com os parâmetros físico-químicos a tais variações de tempo.

Em trabalhos futuros a utilização de parâmetros ecotoxicológicos seria relevante, podendo aumentar a discussão sobre o tema, bem como o lastro de informação para análise da eficácia do tratamento eletrolítico para este tipo de efluente.

Igualmente considerar em trabalhos futuros a influência da estrutura molecular dos inseticidas, observando sua importância sobre os resultados oriundos do processo eletrolítico.



Apesar de haver legislações para destinação de efluentes para o segmento de controle de pragas e vetores em ambiente urbano, além de norma para a tríplice lavagem de embalagens de pesticidas, recomenda-se que tais legislações que dizem respeito ao tratamento, ou destinação destes efluentes, que sejam baseados em estudos científicos que comprovem a eficácia destes tratamentos, e que permitam o descarte destes, sem riscos ambientais e de saúde pública, conforme análises de parâmetros físicos, químicos e ecotoxicológicos, de acordo com a legislação específica.

Rogério Catharino Fernandez

Diretor Técnico Nacional

MSc em Engenharia Ambiental

ESPECIALIZADA EM ESCORPIÕES

A ASTRAL é a maior empresa de controle de pragas da América Latina, e seu movimento natural foi optar pela operação através de uma rede de unidades no sistema de franchising.

Esta estratégia representou o crescimento sólido da empresa e a adequação aos novos tempos, atuando hoje com mais de 63 unidades na Rede Astral, distribuídas por 20 estados brasileiros.

Escorpiões possuem elevada importância médica por se tratar de um animal peçonhento. Ambientes úmidos e escuros, restos de obra, entulho, assim como locais com alta infestação de baratas, seu alimento preferido, favorecem sua presença. Para um ambiente livre de escorpiões e baratas, conte com os serviços especializados da Astral.



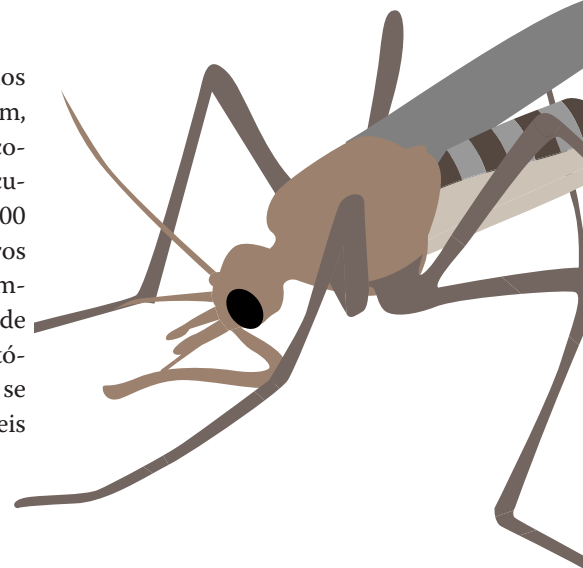
ÁREA INTERNA	ÁREA EXTERNA
Assoalhos e rodapés soltos	Locais com material de construção (pilhas de telhas e tijolos, blocos de cimento, entulho)
Ralos de cozinha, banheiros e área de serviço	
Frestas e vãos de paredes	
Batentes de portas e de janelas	
Caixas e pontos de energia	
Sistema de refrigeração de ar	Lixo domiciliar
Vigas e telhados em porões, sótãos e forros no teto	Troncos, galhos e folhas secas caídas
Móveis, cortinas, estantes, quadros, lareiras	Objetos descartados, garrafas empilhadas
Roupas e sapatos	Frestas e vãos de muros, tanques, fornos de barro e barrancos, galpões, depósitos, viveiros de mudas e plantas
Objetos empilhados ou jogados	
Armários sob pias ou gavetas	Caixas de gordura, canalizações de água, caixas de esgoto, de energia
Panos de chão e toalhas penduradas	

A CHIKUNGUNYA É SÓ O COMEÇO...

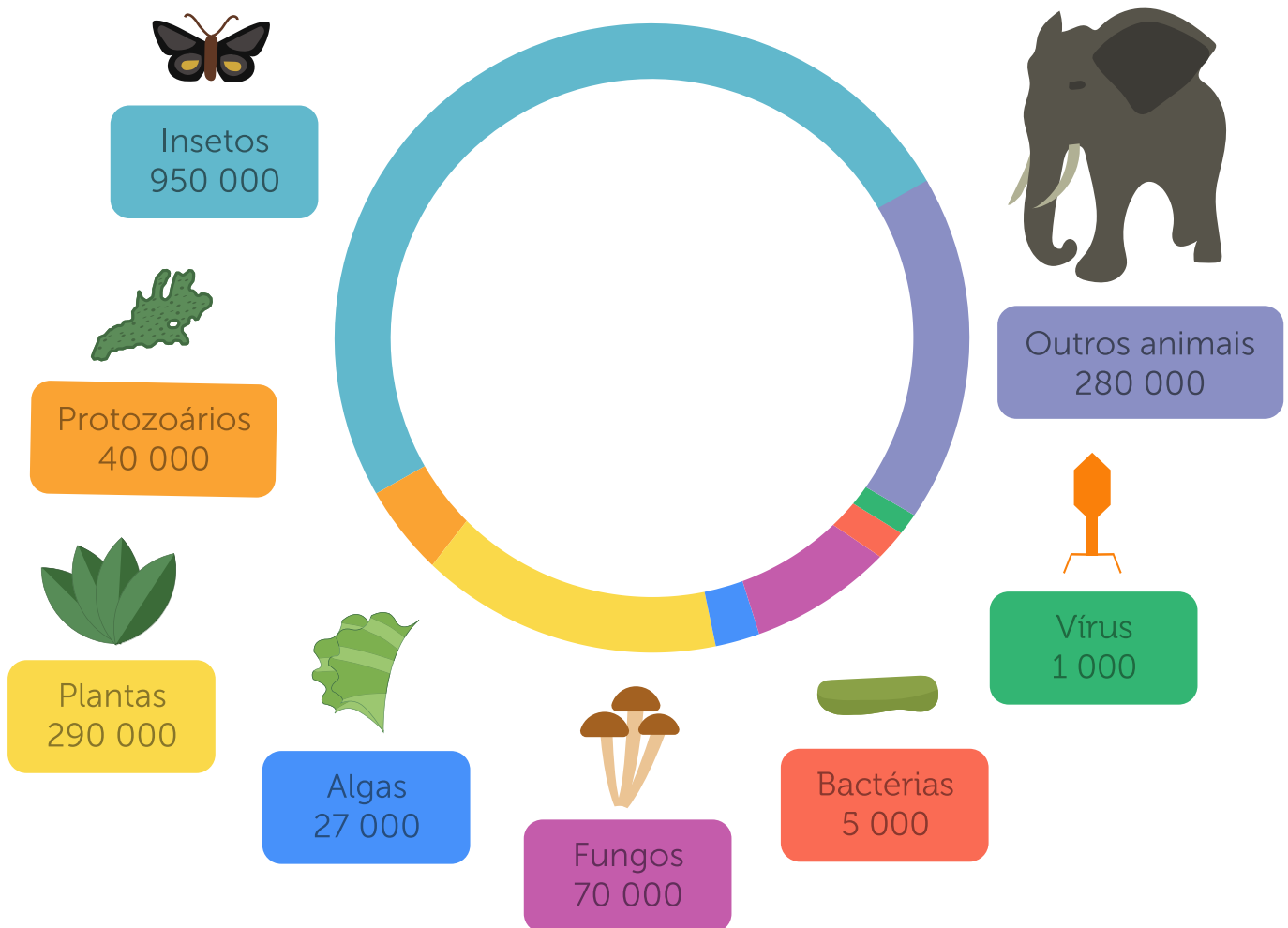
O que mais vem por aí?

São mais de 30 doenças transmitidas por Vetores que podem ser problemas para o Brasil, em um futuro bem próximo.

Antes de falar das doenças já conhecidas e das novas doenças, temos que conhecer um pouco mais sobre como e o porquê que elas ocorrem, sendo assim, começaremos explicando a origem de nossos velhos conhecidos: os artrópodes. O filo *Arthropoda* (do grego, arthron = articulação + podos = pés) é o mais numeroso da Terra atual. Contém cerca de 1.000.000 de espécies conhecidas, o que é pelo menos quatro vezes o total de todos os outros grupos de animais reunidos. Além disso, possuem boa adaptação a diferentes ambientes, vantagens em competição com outras espécies, excepcional capacidade reprodutora, eficiência na execução de suas funções, resistência a substâncias tóxicas e perfeita organização social, caso das abelhas, formigas e cupins. Então, se tratando de doenças, podemos considerar os insetos um dos maiores responsáveis por “dar carona” aos vírus e parasitas mais perigosos à saúde humana.

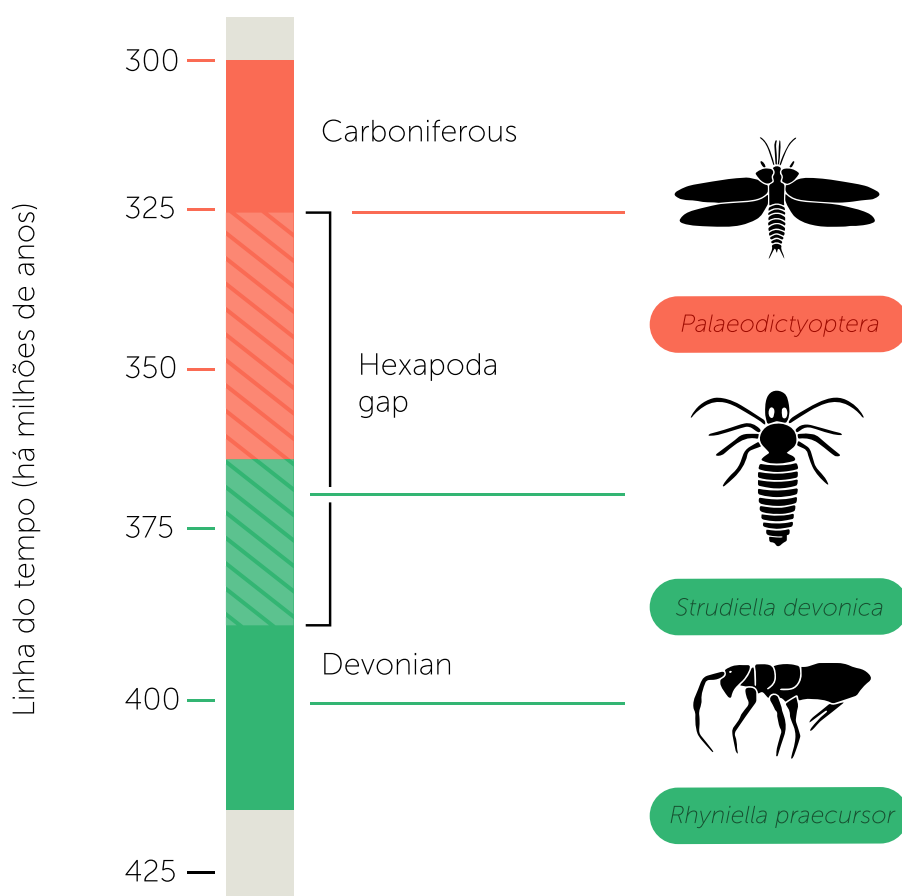


É O MAIOR FILO DO REINO ANIMAL



Os insetos são a maioria...

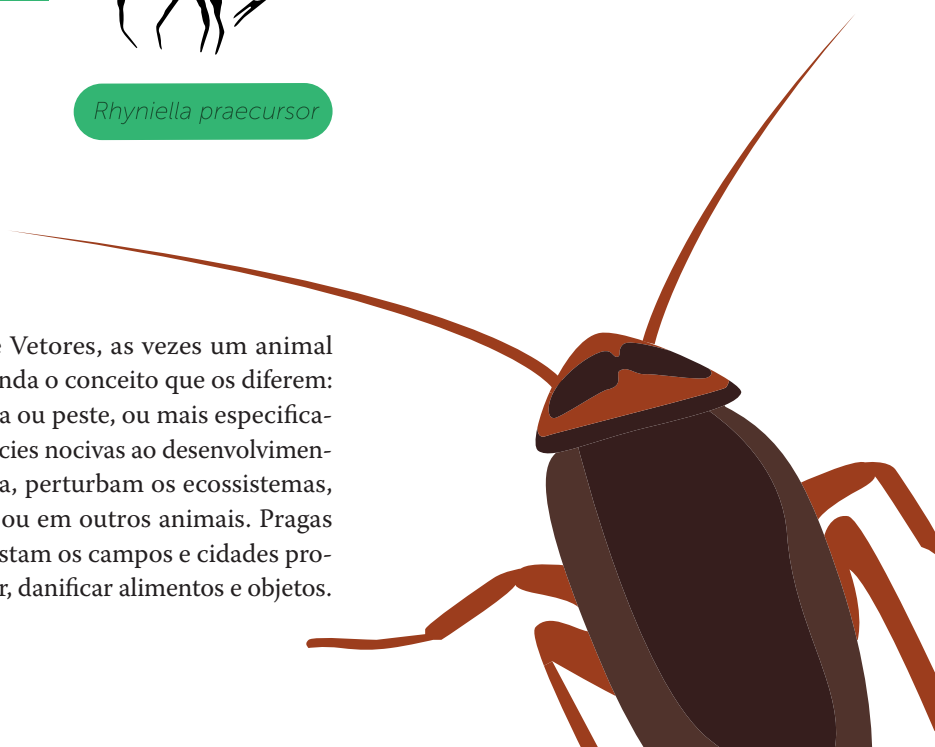
“Eu nasci, há MAIS DE DEZ MILHÕES de anos atrás. E não tem nada nesse mundo que eu não saiba demais...”. Sua existência é datada nos registros fósseis desde o período Cambriano (cerca de 542 a 488 milhões de anos atrás). Os artrópodes habitam praticamente em todos os tipos de ambientes no planeta, sejam eles aquáticos ou terrestres. Mesmo nos lugares mais inóspitos e sob temperaturas baixíssimas, como nas geleiras da Antártida, é possível encontrar a presença dos artrópodes. Alguns da classe dos insetos, representam os únicos invertebrados que possuem a capacidade de voar. Muitos destes animais estão diretamente ligados ao homem (SINANTROPIA - Termo que designa a capacidade de adaptação de animais ao meio urbano, condição essencial à conversão de animais em pragas), além de estarem presentes muito tempo antes do homem, sua capacidade evolutiva e sua sobrevivência nesse planeta foram e vem sendo testadas até hoje.



Pragas ou Vetores?

Existe uma grande diferença entre Pragas e Vetores, as vezes um animal pode ser os dois, mas nem sempre isso ocorre, entenda o conceito que os diferem:

O que são as pragas? Designa-se como praga ou peste, ou mais especificamente praga biológica, o surto de determinadas espécies nocivas ao desenvolvimento agrícola ou que destroem a propriedade humana, perturbam os ecossistemas, ou que provocam doenças epidêmicas no homem ou em outros animais. Pragas urbanas são espécies de insetos ou animais que infestam os campos e cidades provocando danos à nossa saúde. E podem picar, morder, danificar alimentos e objetos.



O que são os animais peçonhentos? Animais peçonhentos são reconhecidos como aqueles que produzem ou modificam algum veneno e possuem algum aparato para injetá-lo na sua presa ou predador. Os principais animais peçonhentos que causam acidentes no Brasil são algumas espécies de serpentes, de escorpiões, de aranhas, de lepidópteros (mariposas e suas larvas), de himenópteros (abelhas, formigas e vespas), de coleópteros (besouros), de quilópodes (lacraias), de peixes, de cnidários (águas-vivas e caravelas), entre outros. Os animais peçonhentos de interesse em saúde pública podem ser definidos como aqueles que causam acidentes classificados pelos médicos como moderados ou graves.

O que são os reservatórios? É qualquer local, vegetal, animal ou humano onde vive e multiplica -se um agente etiológico e do qual é capaz de atingir outros hospedeiros. Consideramos em um reservatório um animal de outra espécie, que alberga o agente etiológico (parasita ou vírus) de determinada doença e o elimina para o meio exterior com capacidade infectante, ou seja, é o animal que aloja algum tipo de parasita sem que este seja prejudicado, é importante lembrar que as vezes o reservatório não é considerado um vetor, por exemplo, A peste bubônica é uma doença primariamente de roedores: (reservatórios) ratos, ratazanas, coelhos, marmotas, esquilos. Espalha-se entre eles por contato direto ou pelas pulgas (vetor), tornando-se frequentemente fatal.

Os Transmissores de doenças...

O que são os Vetores? Vetor é um substantivo masculino que significa condutor ou portador. Do latim “vectore”. Na medicina, na área da epidemiologia, vetor é todo ser vivo capaz de transmitir um agente infectante (parasita, protozoário, bactéria ou vírus). Esse organismo pode ser, por exemplo, um artrópode, como mosquitos ou moluscos.

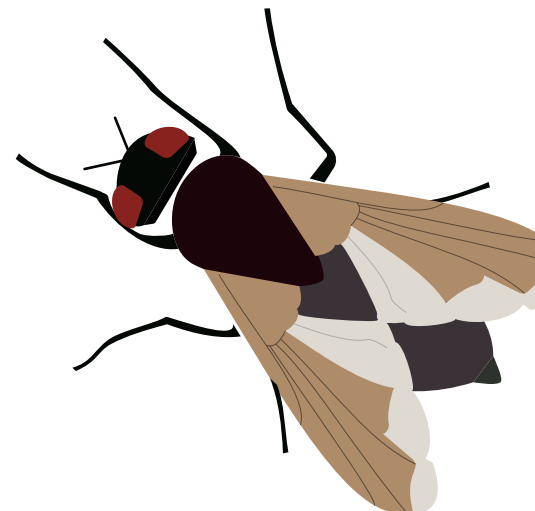
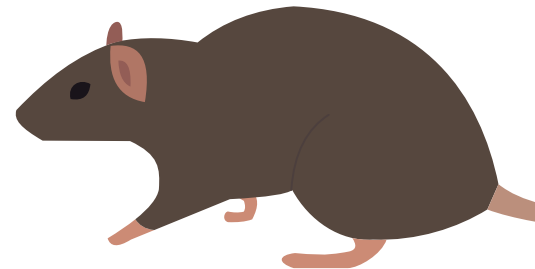
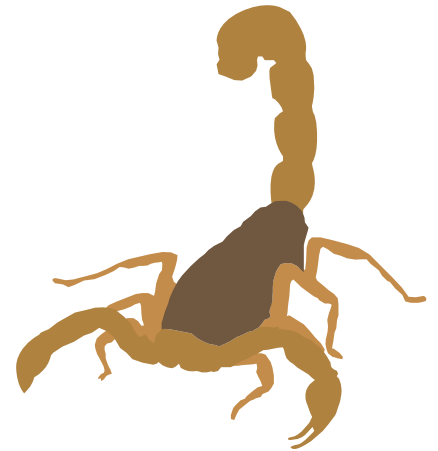
Os vetores podem ser classificados em dois tipos de acordo com a Sociedade Brasileira de Parasitologia: vetor biológico e vetor mecânico.

O **vetor biológico** é aquele que serve de local para a multiplicação de um agente causador de doenças. O agente etiológico é o agente causador da doença, aquele que desencadeia os sinais e sintomas de determinada enfermidade. O termo agente etiológico pode ser usado em substituição a patógeno. Vírus, bactérias, protozoários, fungos, platelmintos e nematelmintos são alguns exemplos de agentes etiológicos. Por exemplo: a diferença entre vetor e agente etiológico é que esse último causa a doença, mas o vetor transporta o agente etiológico. A malária, por exemplo, é provocada por protozoários do gênero *Plasmodium* (agente etiológico), que são transmitidos pela picada do mosquito (vetor) do gênero *Anopheles* infectado.

O **vetor mecânico** é aquele em que o agente causador da doença não se multiplica e não se desenvolve nesse local, sendo o vetor apenas uma forma de transporte. A mosca doméstica transporta microrganismos acidentalmente ao pousar sobre o material infectante. Imagine o que uma mosca pode transportar quando pousa sobre lixo, dejetos e depois sobre um alimento ou uma pessoa.

Imaginem.... Quem são nossos inimigos?

Animais com enorme capacidade adaptativa e de sobrevivência, cada qual com sua habilidade e estratégias específicas, carregando em suas patas ou multiplicando dentro de si outros seres vivos, que também existem desde os primórdios na natureza, sobrevivem, tem estratégias e ainda podem causar mal ao homem. Há



quem pense que o homem está no topo da cadeia alimentar, mas quem é o maior predador do homem? São os vírus e os parasitas! Não é à toa que sempre que vemos um desses animais, um sentimento ancestral de medo e repulsa percorre nossa espinha. Isso demonstra que o homem animal “sente” que seu predador está próximo.

E agora, quem pode nos ajudar?

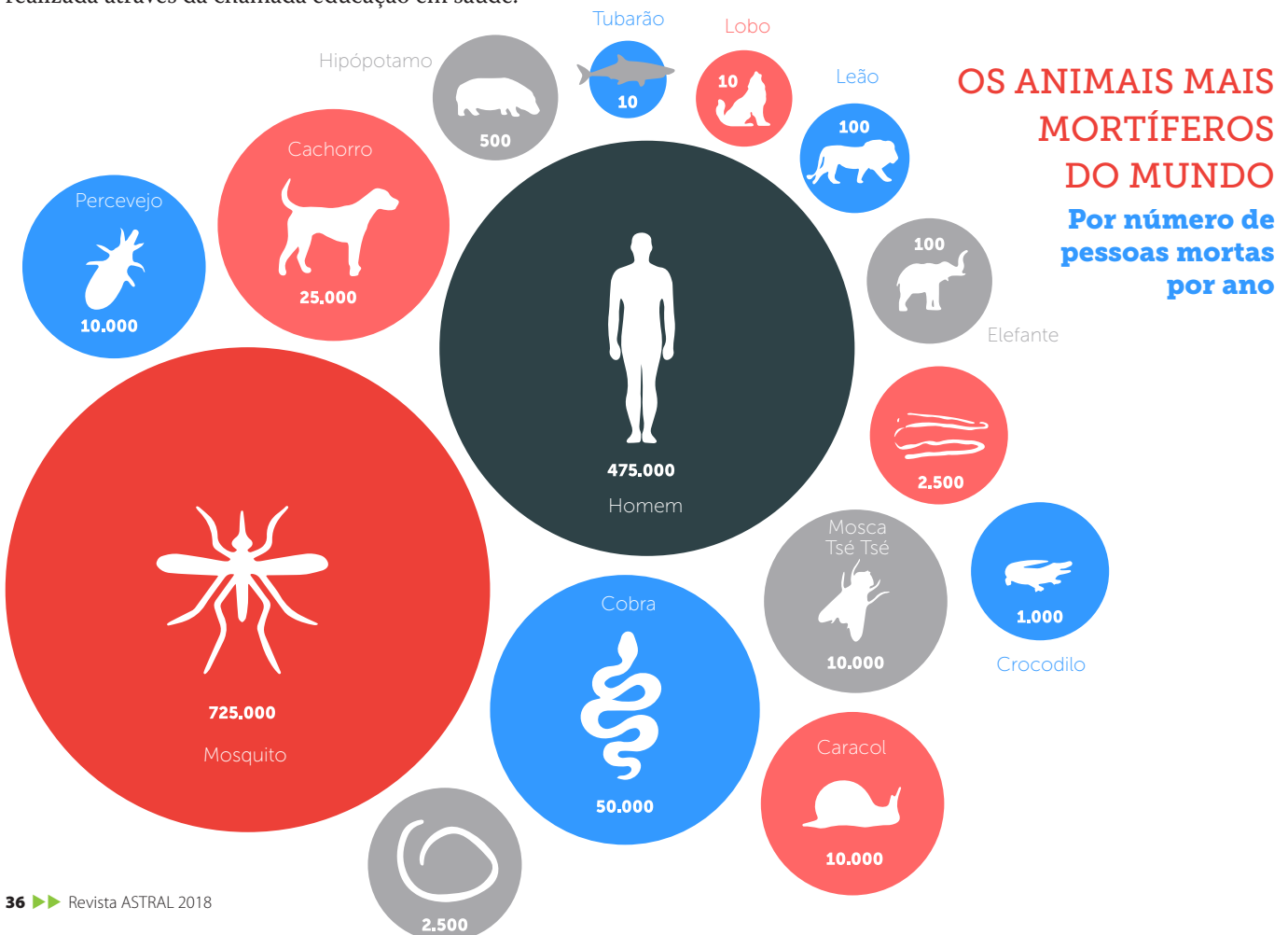
Para combater esses seres é necessário conhecê-los, saber sua biologia, suas habilidades, seu comportamento e suas 04 principais fraquezas: Água, Abrigo, Alimento e Acesso.

Seguindo os parâmetros técnicos estabelecidos por entidades experientes como a OMS - Organização Mundial de Saúde, OPAS - Organização Pan-americana de Saúde, CDC - Centro de Controle de Doenças dos EUA e o Ministério da Saúde, profissionais formados (Biólogos, Agrônomos, Veterinário, dentre outros), especialistas em entomologia, zoologia, acarologia (aracnologia), malacologia, liderando equipes de profissionais, controladores de pragas ou agentes de endemias bem treinados, são extremamente importantes neste cenário.

O ramo da ciência que estuda a maioria das doenças transmitidas por vetores é a ENTOMOLOGIA MÉDICA. Essa especialidade está focada sobre insetos e artrópodes que impactam na saúde humana. Entomologia veterinária está incluída nesta categoria, porque muitas doenças animais podem “saltar entre espécies” e se tornar uma ameaça à saúde humana. Entomologia médica inclui também a pesquisa científica sobre o comportamento, ecologia e epidemiologia de artrópodes vetores de doenças, e envolve uma grande divulgação para o público, realizada através da chamada educação em saúde.

Nunca confie em pessoas inexperientes, o barato nesse caso sai muito caro a saúde. Lembre-se:

“A diferença entre um remédio e um veneno está só na dosagem”.



Existem muitas doenças transmitidas ao homem por vetores, sendo que mais de 70% dessas doenças são denominadas Arboviroses.

Arbovírus (de “arthropod borne vírus”) são vírus que podem ser transmitidos ao homem por vetores artrópodes. Definição da OMS: “vírus mantidos na natureza através da transmissão biológica entre hospedeiros vertebrados suscetíveis por artrópodos hematófagos, ou por transmissão transovariana e em artrópodos.”

Arbovírus pertencem a três famílias: *Togavírus*, *Bunyavírus*, *Flavivírus*.

O que são os Arbovírus? O termo Arboviroses refere-se às doenças causadas pelos denominados arbovírus. São classificados como “arbovírus” todos os vírus que são transmitidos por artrópodes, ou seja, insetos e aracnídeos, como aranhas e carrapatos. O vírus da dengue e o Zika vírus também são arbovírus, assim como, a febre Chikungunya e a febre amarela, que também são Arboviroses. Existem 545 espécies de arbovírus, e 150 delas causam doenças em seres humanos. O mosquito infectado se torna um vetor e um reservatório por toda a sua vida, podendo inclusive transmiti-lo a sua prole.

O que é a Competência vetorial? A chamada competência vetorial é apenas um dos fatores que concorrem positivamente para que haja transmissão, que deve estar associada a outros. A capacidade vetorial é o conjunto de características fisiológicas e comportamentais intraespecíficas que, associadas às condições ambientais, favorecem a transmissão natural. A interação biológica vírus-vetor é, portanto, resultado de um processo de coevolução contínua, que envolve o sistema imune do vetor e suas barreiras físicas e moleculares e os mecanismos virais de escape destas defesas. Este é um processo dinâmico, a longo prazo, que resulta na seleção de espécies ou populações de uma mesma espécie que funcionam, especificamente ou não, como vetores de um arbovírus.

IMPORTÂNCIA MÉDICA E SINTOMAS DAS DOENÇAS

O diagnóstico das arboviroses é feito com exames genéticos, que identificam parcelas do material genético do arbovírus no sangue do paciente. Esses exames levam de três a quatro dias para ficarem prontos, mas só conseguem detectar o vírus enquanto ele ainda está circulante no organismo. Os sintomas das Arboviroses variam muito, já que sua única característica em comum é o fato de serem transmitidos por artrópodes. No entanto, dentro das subclassificações das arboviroses, algumas costumam ter sintomas semelhantes. Por exemplo, dentro da família de Flavivírus, temos a dengue, Zika vírus e febre Chikungunya com sintomas bem parecidos, como por exemplo:

O que muda é a intensidade de cada sintoma. A dor de cabeça costuma ser mais intensa na dengue, enquanto a dor nas articulações é mais intensa na febre Chikungunya e o Zika vírus raramente apresenta febre ou outros sintomas mais característicos. Além disso, o Zika vírus pode ter como sintoma um quadro de conjuntivite sem secreção, ou seja, os olhos ficam inchados e vermelhos. Já a febre Chikungunya apresenta dor intensa nas juntas, que pode até causar inchaço. No entanto, outros vírus dessa família, como o vírus do oeste do Nilo ou a encefalite japonesa apresentam outras características em seus sintomas, como problemas neurológicos. Essa diversidade dos sintomas ocorre porque os vírus são agrupados nessa família devido a semelhanças em seu DNA e proteínas. Algumas dessas similaridades os levam a ter sintomas parecidos, por ativarem os mesmos mecanismos do sistema imunológico, mas não são todas. Ou seja, nem todos os vírus dessas famílias têm as mesmas características relacionadas a sintomas iguais.



IMPACTO SOCIAL E ECONÔMICO DAS DOENÇAS

“Para empresas: prejuízo; para empregados: substituição ou demissão; para profissionais autônomos: Falência; para todos: a dificuldade de se ausentar para cuidar dos familiares doentes”.

DOENÇAS DO MUNDO, TRANSMITIDAS NO BRASIL.

As doenças que vem por aí...

Os vírus - Com exceção do vírus da peste suína africana, que pertence à família de vírus *Asfarviridae*, todos os principais arbovírus clinicamente importantes pertencem a uma das quatro famílias seguintes:

FAMÍLIA BUNYAVIRIDAE

Gênero *Nairovirus*

1 Vírus da febre hemorrágica da Crimeia-Congo (CCHF)

Gênero *Orthobunyavirus*

- 2 Vírus Bunyamwera
- 3 Vírus da encefalite da Califórnia
- 4 Jamestown Canyon virus (JCV)
- 5 Vírus da encefalite La Crosse (LACV)

Gênero *Phlebovirus*

- 6 Rift Valley fever virus (RVFV)
- 7 Toscana virus (TOSV)
- 8 Vírus Heartland

FAMÍLIA REOVIRIDAE

Subfamília *Sedoreovirinae* | Gênero *Orbivirus*

- 9 Vírus da peste equina (AHSV)
- 10 Vírus da febre ovina (BTV)
- 11 Vírus da encefalose equina (EEV)

Gênero *Seadornavirus*

12 Banna virus (BAV)

Subfamília *Spinareovirinae* | Gênero *Coltivirus*

13 Vírus da febre do carrapato do Colorado (CTFV)

FAMÍLIA FLAVIVIRIDAE

Gênero *Flavivirus*

Vírus transmitidos por Carrapatos

Grupo de vírus transmitido por carrapatos de mamíferos

- 14 Kyasanur virus da doença florestal (KFDV)
- 15 Vírus da encefalite transmitida por carrapatos (TBEV)

Vírus transmitidos por mosquitos

Grupo de vírus da dengue

16 Vírus da dengue (DENV)

Grupo de vírus da encefalite japonesa

- 17 O vírus da encefalite japonesa (JEV)
- 18 Murray Valley encefalite virus (MVEV)
- 19 Vírus da encefalite de St. Louis (SLEV)
- 20 Vírus do Nilo Ocidental (WNV)

Grupo Spondweni

- 21 Vírus Spondweni
- 22 Vírus Zika (ZIKV)

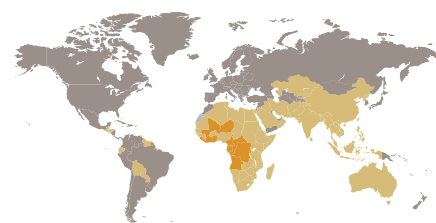
Grupo de vírus da febre amarela

23 Vírus da febre amarela (YFV)

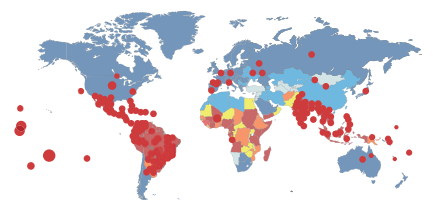
FAMÍLIA TOGAVIRIDAE

Gênero *Alphavirus*

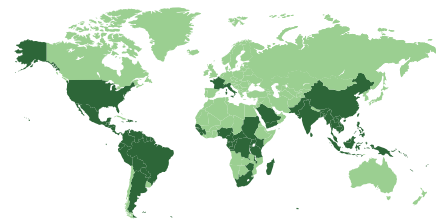
- 24 Vírus da encefalite equina oriental (EEE)
- 25 Ross River Virus (RRV)
- 26 Vírus da encefalite equina venezuelana (VEE)
- 27 Vírus da encefalite equina ocidental (WEE)
- 28 Vírus Chikungunya (CHIKV)



FEBRE AMARELA | A febre amarela é uma doença infecciosa aguda, de curta duração (no máximo 10 dias).



DENGUE | A doença tem duração de 5 a 7 dias. **A FEBRE HEMORRÁGICA DA DENGUE (FHD)** | Ocorre entre o 3o e 7o dias de doença, pode levar a óbito em 12 a 24 horas ou à recuperação rápida.



CHIKUNGUNYA | Fase crônica - Os especialistas classificam as fases da febre Chikungunya em três estágios: Aguda (7 a 10 dias), subaguda (10 dias a 3 meses) e crônica (mais de 3 meses).



ZIKA | É rápida, dura cerca de 3 a 4 dias, já o agravamento da Síndrome de Guillain-Barré de 2 a 4 semanas, e ainda, para os que irão nascer a Microcefalia É para sempre.

REPELENTE DE INSETOS

REPELMAX com IR3535

AÇÃO COMPROVADA CONTRA TODOS OS INSETOS

**INCLUSIVE CONTRA
AEDES AEGYPTI
ANOPHELES ALBIMANUS
CULEX QUINQUEFASCIATUS**

CARACTERÍSTICAS

REPELMAX IR3535

Especialmente desenvolvido para toda família, o Repelmax protege contra a picada de mosquitos e insetos por até 4h.

- Indicado para atividades ao ar livre;
- Possui ótima espalhabilidade;
- Não oleoso;
- Repelente não tóxico;
- Hipoalergênico;
- Pode ser utilizado por gestantes e crianças acima de 6 meses de idade;
- Possui laudos que comprovam sua eficácia e segurança.



SOLICITE O SEU PRODUTO PARA SUA FRANQUIA ASTRAL (PRODUTO HOMOLOGADO PELA MATRIZ)

DISPONÍVEL TAMBÉM EM VERSÃO ECONÔMICA:
Refil - Bag de 1000 mL para Dispenser

ACESSÓRIOS:
Dispenser eletrônico ou Manual
TOTEM personalizado



ACOMPANHE-NOS
NAS REDES SOCIAIS



COSMODERMA

Cosmoderma Ind. e Com. Ltda
Estrada Municipal Fernando Luiz Landgraf, 370
(PNG 060) - Bairro Cantareira, Pirassununga / São Paulo - SP
CEP: 13634-720 - CNPJ: 09.601.610/0001-15
Fone/Fax: (19) 3562-6343 - www.cosmoderma.com.br



As Pulgas

Pertencem à ordem *Siphonaptera*, os insetos conhecidos vulgarmente por pulgas. São insetos hematófagos, tanto machos quanto as fêmeas. Apresentam coloração castanha bem quitinizada e o corpo achatado lateralmente com cerdas votadas para trás. Medem 3,0mm em média sendo a menor a *Tunga penetrans*, o Bicho-de-pé, com cerca de 1,0mm, pulga tipicamente americana (Figura 1), e *Hystrichopsylla talpae*, a maior com 7,0 mm aproximadamente e de ocorrência paleártica. Possuem o terceiro par de patas adaptados ao salto, não possuindo asas, nem mesmo vestígios delas, contudo, há indícios de que suas formas ancestrais as tiveram.

A ordem está composta por quase 3.000 espécies, das quais 280 estão presentes na América do Sul. No Brasil, foram assinaladas 60 espécies. Seus hospedeiros são os animais de sangue quente, assim parasitam mamíferos (94%) e aves (6%), sendo os roedores os hospedeiros preferenciais (74%) entre as 12 ordens de mamíferos.

No Brasil as espécies consideradas cosmopolitas são: *Ctenocephalides canis*, *C. felis felis*, *Pulex irritans*, *Xenopsylla brasiliensis*, *X. cheopis* e *Adorathopsylla antiquorum antiquorum*, espécie recentemente detectada infestando ambiente antrópico, provavelmente em função de seu principal hospedeiro, os marsupiais, que, por sua vez, estão a cada dia que passa mais próximos do ambiente antrópico.

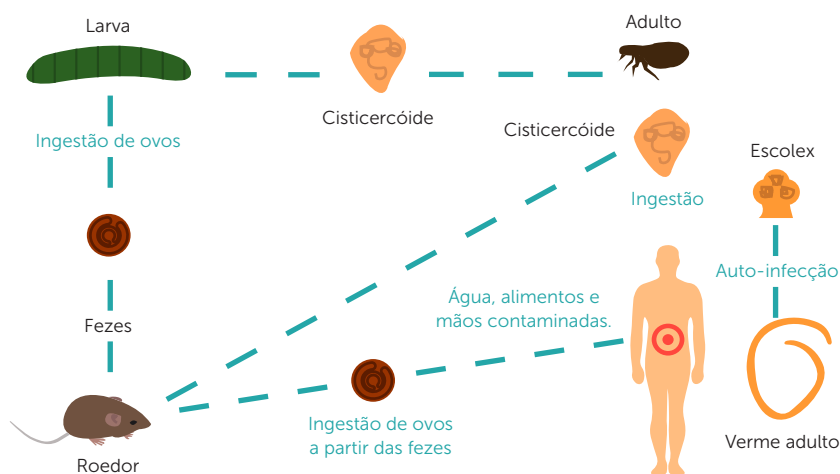
O estudo dos sifonápteros tomou pulso no final do século XIX quando Ogata em 1897 e Simond em 1898, sugeriram a participação das pulgas dos roedores como vetores biológicos da *Yersinia pestis*, causadora da Peste Negra, sendo o último autor quem de fato comprovou. Transmitem, ainda, outros bioagentes de doenças enumeradas a seguir conforme a sequência de imagens.

Biologia:

As pulgas possuem metamorfose completa e o ciclo completo, isto é, de ovo a adulto se completa em aproximadamente 30 dias, podendo aumentar de

acordo com influências de temperatura, umidade e a alimentação da fase larvar. Pulgas alimentadas e em jejum possuem períodos de vidas diferentes, assim para *Xenopsylla cheopis* alimentada, o seu tempo de vida é de 100 dias, sem alimento apenas 38 dias; já *Pulex irritans* alimentada vive 500 dias e sem alimento 125 dias; *Ctenocephalides canis* alimentada vive 234 dias e sem alimento apenas 58 dias. Geralmente, alimentam-se de um hospedeiro habitual, entretanto podem, na falta do hospedeiro preferido, procurar por outros animais.

Em relação à duração do parasitismo ou tempo de associação com o hospedeiro, as pulgas podem viver sobre um determinado hospedeiro ou então fora dele, geralmente em seu ninho. A maioria das espécies de pulgas enquadra-se no primeiro tipo, vivendo entre a pelagem, sobre a pele dos hospedeiros e deles se alimentando intermitentemente ou então, penetrando sob a pele dos hospedeiros, se alimentando permanentemente (fêmeas fertilizadas de *Tunga* spp.). Outras espécies não vivem sobre os hospedeiros, só o procurando para exercer a hematofagia, como por exemplo, a *P. irritans*. Uma vez sobre o hospedeiro logo inicia o hematofagismo, pois são hematófagas obrigatórias, as fêmeas para maturação dos ovos e os machos para atração sexual. Alimentam-se três vezes ao dia, com duração média de 10 minutos cada repasto. Após alguns dias de saída do inseto adulto de seu estado pupal, a fêmea já pode ser fecundada, prosseguindo com a cópula. Logo após esta etapa, a fêmea necessitará de um repasto sanguíneo para o amadurecimento dos folículos ovarianos. Fêmeas fecundadas e impedidas de picar permanecem sem ovipor. A desova ocor-



Cadeia epidemiológica da Himenolepiase (*Hymenoleps nana* e *H. diminuta*). Ciclo monoxênio e heteroxênio, onde as pulgas, *C. felis*, *C. canis*, *Pulex irritans*, *Leptopsylla segnis*, *Nosopsyllus fasciatus*, *Xenopsylla cheopis* e *Polygenis (Polygenis) tripus*, estão envolvidas.



re próximo ou em locais onde os animais que serviram como fontes alimentares estão abrigados (ninhos e outros). A oviposição é parcelada, de 2 a 6 ovos por vez e no máximo 500 a 600 ovos por toda a vida. A eclosão ocorre dentro de um a três dias, possui três estágios cujas metamorfoses ocorrem a cada três dias. As larvas vivem no solo, assoalhos e em ninhos de animais, alimentando-se de dejeções ressecadas (fezes e sangue semidigeridos) das pulgas adultas. A larva de terceiro estágio tece um casulo ao redor de si mesma para formar a pupa que é um estágio de resistência que pode

durar até 10 dias em temperaturas entre 23 e 26°C. Em relação a *T. penetrans*, a fêmea procura um hospedeiro e penetra ativamente no local escolhido, perfurando a pele e permanecendo com a cabeça e o corpo mergulhados nos tecidos, deixando para fora apenas a extremidade posterior que contém a abertura genital, o ânus e os estigmas ou espiráculos respiratórios. Inicia-se então o processo de alimentação e em alguns dias, começa a aumentar o volume do abdome, por estar repleta de ovos (cerca de 100), que são expelidos como balas de canhão. Ao fim de alguns dias, os ovos no chão úmido e sombreado, darão origem às larvas e pupas. Entre 20 e 30 dias surgem os adultos. A penetração e o posterior desenvolvimento intradérmico formará pequeno nódulo denominado neosoma (Figura 1c e D).

O controle então, deve ser realizado tanto no animal quanto no ambiente, uma vez que conseguimos ver apenas 5% da infestação real, estando o restante dos indivíduos, em todas as fases de desenvolvimento desse inseto, protegidos e “invisíveis” no ambiente.

Os programas de controle de pulgas devem ter como objetivo principal a redução das infestações a níveis toleráveis nos hospedeiros e no ambiente, que vão depender de cada ambiente.

Devem ser combinados métodos mecânicos, culturais e de métodos de aplicação de compostos químicos.

Controle Mecânico

- Eliminar condições que propiciam o desenvolvimento de populações de pulgas no ambiente;
- Limpeza das áreas externas;
- Redução das áreas sombreadas;
- Eliminação de áreas úmidas;
- Lavagem de canis e área de circulação de animais;
- Remoção de poeira e matéria orgânica das áreas internas;
- Aspiração de áreas internas;
- Utilização de vaporeto (alta infestação);
- Lavagem de tapetes e carpetes.

Controle Químico

- Utilização de inseticidas através de pulverização ou atomização de toda a área infestada (ampla cobertura);
- É comum o uso de misturas de produtos;
- Fulminante + residual;
- Fulminante + Inibidor de Crescimento;
- Formulações utilizadas: Pó Molhavel (PM), Concentrado Emulsionável (CE), Suspensão Concentrada (SC), Granulado Dispersível (WG) e Microencapsulado (ME);
- OBS.: Cada formulação é específica por ambientes tratados.

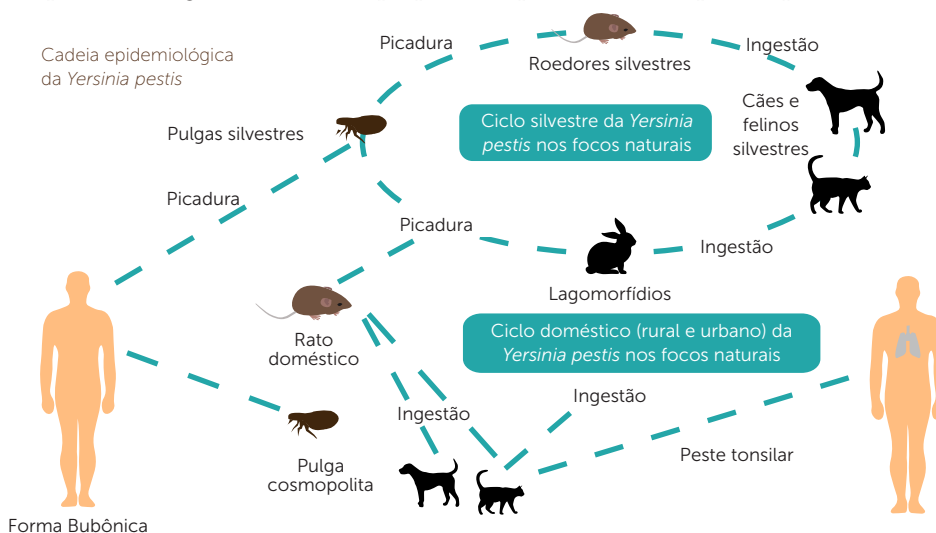
Controle no hospedeiro

- É importante eliminar o ectoparasito no hospedeiro para que não haja uma reinfestação no ambiente;
- Catar manualmente as pulgas de animais domésticos;
- Dar banhos regulares com sabão anti-pulga em cães e gatos;
- Escovar o pelo diariamente;
- Lavar frequentemente a casa do animal, como também panos, esteira e outros utilizados por ele;
- Evitar o contato do animal com outros animais externos;
- Porém, principalmente, levar o animal ao veterinário para tratamento profissional.

Raimundo Wilson de Carvalho

MSc Dr. Médico Veterinário

Departamento de Ciências Biológicas, Escola Nacional de Saúde Pública Sérgio Arouca - FIOCRUZ



Forma Bubônica



Reino	Animalia
Filo	Arthropoda
Classe	Arachnida
Subclasse	Acari
Ordem	Ixodida
Família	Ixodidae

CARRAPATOS

Os carrapatos são artrópodes ectoparasitas, o grupo mais numeroso dos aracnídeos, com cerca de 550 famílias e mais de 48.000 espécies descritas e estão presentes há mais de 300 milhões de anos na Terra.

São capazes de parasitar vertebrados terrestres, anfíbios, répteis, aves e mamíferos, incluindo o homem. Podem permanecer fixados à pele do hospedeiro por dias ou semanas, secretando uma saliva que impede a coagulação sanguínea e as reações de defesa do organismo no local de fixação. A saliva possui substâncias vasoativas, que induzem a vasodilatação local, além de enzimas digestivas. Este processo é necessário para a alimentação do carrapato, uma vez que sua digestão é extracorpórea, ocorrendo parcialmente no interior do corpo do hospedeiro. O substrato forma um “caldo” que é sugado e prossegue para o interior do trato digestivo, onde ocorre a segunda etapa da digestão. Este tipo de alimentação ocorre do mesmo modo em outros aracnídeos, como escorpiões, pseudoescorpiões, aranhas, ácaros, entre outros, que se diferenciam dos espécimes da Classe *Insecta* pela ausência de antenas, mandíbula e asas, e pela presença de um 4º par de pernas quando adultos, em sua maioria.

Diversidade:

A fauna brasileira é composta aproximadamente de 61 espécies de carrapatos das 907 espécies catalogadas em todo o globo terrestre. No Estado do Mato Grosso do Sul, onde está localizado o Museu do Carrapato, na Embrapa Gado de Corte, já foram encontrados vários desses exemplares, sendo que os estudos desses parasitos têm sido relatados desde 1911, e muitos desses espécimes foram na ocasião doados à coleção de *ixodídeos* do Instituto Oswaldo Cruz. Apesar disso, a USP tem a maior coleção de carrapatos da América Latina, com 75 espécies catalogadas, distribuídas em acervo com mais de 3500 frascos com mais de mil exemplares cada.



Amblyomma americanum



Amblyomma aureolatum



Amblyomma sculptum



Amblyomma ovale



Dermacentor variabilis



Rhipicephalus (Boophilus) microplus



Rhipicephalus sanguineus



Amblyomma sculptum

Principais doenças transmitidas ao homem no Brasil:

Nome	Patógeno	Tipo	Vetor	Sintomas
Anaplasmose	<i>Anaplasma marginale</i>	Bactéria	<i>Rhipicephalus (Boophilus) microplus</i>	Calafrios, dores de cabeça e musculares e febre
Babesiose	<i>Babesia microti</i>	Protozoário	<i>Rhipicephalus sanguineus</i>	Calafrios, cansaço, falta de apetite, febre, mal-estar, mialgia e suor excessivo
Doença de Lyme	<i>Borrelia burgdorferi</i>	Bactéria	Carrapatos do gênero <i>Ixodes</i> , <i>Amblyomma americanum</i> , <i>A. cajannense</i> , <i>A. sculptum</i> e <i>Dermacentor variabilis</i>	Dor de cabeça, febre, rigidez e dor muscular e articular
Erliquiose	<i>Ehrlichia sp</i>	Bactéria	<i>Rhipicephalus sanguineus</i>	Calafrios, dor de cabeça, febre, erupções roxas, mal-estar, náuseas e vômitos
Febre maculosa	<i>Rickettsia rickettsii</i>	Bactéria	Carrapatos do gênero <i>Amblyomma</i> - Destaques: <i>A. cajannense</i> , <i>A. sculptum</i> e <i>A. aureolatum</i> .	Dor de cabeça intensa, dor muscular e articular, erupções, febre repentina, náusea e vômito

Principais doenças causadas aos animais no Brasil:

Anaplasmose	<i>Anaplasma marginale</i>	Bactéria	<i>Rhipicephalus (Boophilus) microplus</i>	Febre, perda do apetite, emagrecimento, taquicardia, pelos arrepiados, taquipnéia, redução dos movimentos de ruminação, anemia e icterícia
Babesiose bovina	<i>Babesia bovis</i> e <i>B. bigemina</i>	Protozoário	<i>Rhipicephalus (Boophilus) microplus</i>	Anemia, febre, constipação, fraqueza, depressão, falta de apetite, respiração ofegante, constipação, desidratação e icterícia
Babesiose canina	<i>Babesia canis</i>	Bactéria	<i>Rhipicephalus sanguineus</i>	Letargia, anorexia, mucosas pálidas, febre, aumento de volume e tamanho do baço, aumento de linfonodos / gânglios / ínguas, icterícia, perda de peso, fezes com coloração alterada
Erliquiose monocítica canina	<i>Ehrlichia canis</i>	Bactéria	<i>Rhipicephalus sanguineus</i> , <i>Amblyomma cajannense</i> , <i>A. ovale</i> , <i>A. aureolatum</i> , <i>A. sculptum</i>	Anorexia, depressão, febre, letargia e perda de peso; quando o caso é agudo pode ocorrer angústia respiratória, sangramento espontâneo, incoordenação motora, inclinação da cabeça e até dor ocular (uveíte).
Tristeza Parasitária Bovina	<i>Babesia bovis</i> , <i>Babesia bigemina</i> e <i>Anaplasma marginale</i>	Protozoários e bactéria	<i>Rhipicephalus (Boophilus) microplus</i>	Febre, apatia, fraqueza, anemia, falta de apetite, as mucosas oculares e vulvar hipocoradas, diminuição da produção de leite, atraso no desenvolvimento corporal e reprodutivo.

Ciclo:

Inicia-se pela larva ou micium (1) que é um carrapato minúsculo, com 6 pernas, difícil de se ver. Por isto as pessoas são mais picadas nessa fase. Após alguns dias alimentando-se do hospedeiro (2), as larvas vão para o solo, trocam de pele e passam à ninfa (3), que tem 8 pernas, voltando para o hospedeiro. Nessa fase os carrapatos têm por volta de 4mm de comprimento, são castanho-escuros e facilmente visíveis. Sugam sangue até ficarem inchados, voltam para o solo, passam para a fase adulta (4) e retornam à última hospedagem, onde há o acasalamento (5). Depois, o macho morre e a fêmea permanece sugando sangue até ficar ingurgitada (6), caindo ao solo para fazer a postura (7), que pode ter de 5 mil a 8 mil ovos.

Devem ser tomados cuidados principalmente nas épocas do ano de maior ocorrência das formas jovens dos carrapatos, que possui picos populacionais. Os períodos de incidência estão relacionados a condições de seca e baixas temperaturas (tempo seco e frio) para as formas jovens e de maior umidade e temperatura (tempo úmido e quente) para adultos.

Porém ocorre a sobreposição das épocas de ocorrência das fases. Em abril, maio e agosto ocorrem larvas, ninfas e adultos; em setembro e outubro há ninfas e adultos e de maio a agosto ocorrem larvas e ninfas, por exemplo.

Controle:

O carrapato não é um problema só do animal, mas sim do ambiente. Em todos os seus estágios de vida, ele é muito resistente. Assim, combater o carrapato é difícil e depende de uma estratégia eficaz que leve em consideração seus aspectos biológicos e as condições do local infestado.

Os ovos e larvas, estão no ambiente e nele sobrevivem durante muitos meses. As fêmeas podem colocar seus ovos na vegetação e também em frestas nas paredes e piso. Dessa forma, muitos são os casos de proprietários que vivem combatendo o carrapato no animal, mas nunca conseguem exterminá-lo por completo.

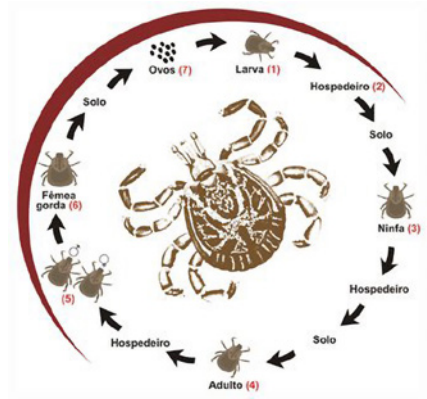
O manejo do carrapato se torna mais eficaz ao incluir aplicações regulares de ectoparasiticidas nos animais, limpeza do ambiente, com varredura, retirada de entulho e materiais inservíveis, tendo no controle químico um aliado bastante eficiente, através de aplicações de produtos carrapaticidas no ambiente, que pode variar de acordo com a inspeção técnica para o levantamento de informações como a identificação da espécie, nível de infestação, condições de higiene e acesso, entre outros fatores que influenciam diretamente na manutenção da qualidade de vida de todos que convivem no local e na saúde ambiental da população em geral.

Curiosidades:

Amblyomma cajennense é um complexo de espécies

Estudo realizado por Nava et al. (2014) demonstrou que o carrapato *Amblyomma cajennense* é na verdade um complexo de seis espécies. Com essa recente classificação foi possível redescrever *A. cajennense*, validar duas espécies *Amblyomma mixtum* e *Amblyomma sculptum* e descrever e definir três novas espécies, *Amblyomma tonelliae*, *Amblyomma interandinum* e *Amblyomma patinoi*.

Cada uma das espécies relatadas tem uma distribuição geográfica distinta, sendo que a nova classificação determinou que *A. cajennense* somente é encontrado na região Amazônica da América do Sul, englobando Venezuela, Guianas e parte do Brasil (mapa). Especificamente no Brasil essa espécie está restrita aos estados do Pará, Rondônia, Roraima e Tocantins. A espécie *A. interandinum* foi descrita no Peru; *A. mixtum* se encontra presente do Texas (EUA) até oeste do Equador; *A. pa-*



Ciclo biológico do carrapato-estrela (ilustração Aragão e Fonseca, 1961)



tinói ocorre somente na Colômbia; *A. tonelliae* está distribuída nas áreas secas da região do Chaco no centro norte da Argentina, Bolívia e Paraguai e *A. sculptum* distribuído desde áreas úmidas do norte da Argentina, Bolívia, Paraguai até áreas peri-amazônicas no Brasil, englobando os estados do Espírito Santo, Minas Gerais, Rio de Janeiro, São Paulo, Paraná, Pernambuco, Piauí, Mato Grosso, Mato Grosso do Sul e Goiás”

Distribuição das seis espécies do complexo *Amblyomma cajennense* de acordo com os espécimes examinados a partir de três coleções de carrapatos (Instituto Nacional de Tecnologia Agropecuária, Estación Experimental Agropecuaria Rafaela, Argentina; Coleção Nacional de Carrapatos da Faculdade de Medicina Veterinária e Zootecnia, Universidade de São Paulo, Brasil; U.S. National Tick Collection, U.S.A).
Fonte: Nava et al., 2014

- *Amblyomma mixtum*
- *Amblyomma cajennense*
- *Amblyomma patinói*
- *Amblyomma sculptum*
- *Amblyomma tonelliae*
- *Amblyomma interandinum*

A saliva do carrapato e o câncer

Em uma pesquisa, denominada “Estudo do extrato de glândulas salivares de fêmeas de carrapatos *Rhipicephalus sanguineus* sobre a morfologia de células tumorais da linhagem Walker 256”, pesquisadores liderados pela Dra. Maria Izabel Camargo Mathias, da Unesp, conseguiram conter o crescimento de tumores através de um extrato da glândula salivar de carrapatos fêmeas. O estudo foi publicado no fim de 2014.

Os testes foram realizados em ratos e comprovam a eficácia da substância. As células cancerígenas eram injetadas na musculatura dos animais e, depois, era aplicado o extrato da saliva dos carrapatos. Após três semanas, notou-se que, comparado a outros roedores que não passaram pelo tratamento, as células tumorais estavam controladas.

Referências bibliográficas:

- <http://www.tickcounter.org/>
<https://www.embrapa.br/gado-de-corte>
<http://cloud.cnpgc.embrapa.br/controle-do-carrapato-ms/>
<http://jornal.usp.br/universidade/usp-tem-a-maior-colecao-de-carrapatos-da-america-latina/>
<http://www.diadecampo.com.br/zpublisher/materias/Materia.asp?id=21418&secao=Sanidade%20Animal>
<http://www.pvetvet.ufra.edu.br/images/cartilha20146.pdf>
<http://ruralpecuaria.com.br/tecnologia-e-manejo/doenca-ovina/bovino-anaplasmosse-uma-doenca-silenciosa.html>
<http://www.grupocultivar.com.br/artigos/de-olho-na-babesiose>
<https://www.embrapa.br/gado-de-corte/busca-de-publicacoes/-/publicacao/1030760/carrapato-estrela-amblyomma-sculptum-ecologia-biologia-controle-e-importancia>
 NAVA, S.; BEATI, L.; LABRUNA, M. B.; CÁCERES, A. G.; MANGOLD, A. J.; GUGLIELMONE, A. A. Reassessment of the taxonomic status of *Amblyomma cajennense* (Fabricius, 1787) with the description of three new species, *Amblyomma tonelliae* n. sp., *Amblyomma interandinum* n. sp. and *Amblyomma patinói* n. sp., and reinstatement of *Amblyomma mixtum* Koch, 1844, and *Amblyomma sculptum* Berlese, 1888 (Ixodida: Ixodidae). *Ticks and Tick-borne Diseases*, v. 5, p. 252–276, 2014.
 ABREU, Marina Rodrigues de. Estudo do extrato de glândulas salivares de fêmeas de carrapatos *Rhipicephalus sanguineus* sobre a morfologia de células tumorais da linhagem Walker 256. 2015. 39 f. Trabalho de conclusão de curso (bacharelado - Ciências Biológicas) - Universidade Estadual Paulista, Instituto de Biociências de Rio Claro, 2015

Rodrigo Leite Xavier

Assistente Técnico na Astral Franqueadora | Engenheiro Agrônomo

Mestrando em Vigilância e Controle de Vetores - Fiocruz



Segurança Alimentar



Muitos falam sobre Segurança Alimentar, mas será que todo mundo sabe realmente no que consiste essa prática e a sua real importância?

Para esclarecer melhor esse tema, a Astral contou com a parceria da empresa Nutricontrol e conversou com a Nutricionista e Gerente, Joana Duarte, que esclareceu os principais pontos sobre esse tema tão importante que requer a atenção não só dos profissionais que trabalham na área, mas principalmente dos clientes, que devem ter conhecimento dos cuidados que as empresas alimentícias devem ter ao manusear e comercializar os alimentos.

No que consiste a prática de segurança alimentar e qual a sua importância para os estabelecimentos que atuam com a manipulação de alimentos?

Joana: *Consiste em promover e implantar as Boas Práticas de Manipulação de Alimentos de acordo com as Legislações Sanitárias vigentes, e tem por objetivo servir alimentos seguros, livres de agentes contaminantes causa-*

dores de doenças de origem alimentar. Esta prática é importante pois garante o cumprimento destas leis evitando possíveis autuações dos estabelecimentos.

Quais são as doenças de origem alimentar mais comuns?

Joana: *Em um primeiro momento e dependendo da sua intensidade e gravidade, as toxicoinfecções de origem alimentar, que causam transtornos e sintomas como: muitos episódios de vômito e diarreia, febre alta, perda de apetite e desidratação. Nos casos mais graves devido as bactérias mais agressivas, o Botulismo e a Salmonelose, que podem levar até ao óbito.*

Quais seriam os principais cuidados para garantir a Segurança Alimentar e evitar a contaminação dos alimentos?

Joana: *Consideramos prioridades, a higiene pessoal e o asseio na manipulação de alimentos, associados à lavagem das mãos frequente, o uso correto de utensílios de preparo e higienização dos mesmos. Bem como, a verificação de temperatura dos equipamentos e controle de tempo e temperatura dos alimentos preparados e servidos.*

Hoje em dia está cada vez maior a exigência do cumprimento das nor-

mas e regulamentações referente à Segurança Alimentar. Com base nisso, quais os órgãos responsáveis pela Segurança de Alimentos no Brasil, suas exigências legais e a importância desses regulamentos para o consumo de alimentos?

Joana: *O maior órgão fiscalizador é a ANVISA, a partir dela temos a base legal, através de Legislações, como exemplos principais a RDC 216, RDC 275, além de outras portarias regulamentadoras estaduais, para atuarmos no segmento de Segurança dos Alimentos no Brasil. Consideramos importante, pois com elas temos referência e comprovação das necessidade do cumprimento destas leis e de termos diretrizes a seguir para a comercialização ou produção de alimentos. E na ausência deste cumprimento, são passíveis de multa, ou interdição do local, com possibilidades do responsável prestar esclarecimentos ao órgão de segurança do estado.*

Quais são os documentos exigidos pelo órgão fiscalizador para verificação do cumprimento da legislação que comprovam a execução de boas práticas dos estabelecimentos que manipulam alimentos?

Conheça a importância deste tema!



Joana: Geralmente os fiscais da Vigilância Sanitária solicitam ao estabelecimento, os seguintes documentos: alvará de funcionamento, caderneta sanitária e a taxa de inspeção atualizados, o Manual de Boas Práticas com o registro do responsável técnico, Certificado de desinsetização, comprovante de limpeza da caixa de água e análise de potabilidade atualizados.

Quais são os EPIS obrigatórios para manipuladores de alimentos?

Joana: Sapato de segurança anti-derrapante, luva de malha de aço, para a manipulação de carnes em geral e frutas que possuem um risco de acidente maior, durante o corte. Luvas de borracha para lavagem de louças e limpeza em geral, máscara nasal e óculos, no momento do uso de produtos químicos potencialmente perigosos à saúde, capote térmico e luvas térmicas para proteção ao contato com temperaturas frias, no caso de câmaras frigoríficas. Para manipulação de alimentos quentes, luvas térmicas.

Quem pode ser o responsável técnico de serviços de alimentação? Qual a capacitação necessária e qual a sua importância?

Joana: O Nutricionista e outros profissionais ligados à área de alimentos

são melhor capacitados, mas qualquer responsável pelo estabelecimento que seja treinado através de curso técnico e específico para Manipuladores de Alimentos pela Vigilância Sanitária. É importante pois adquirem conhecimento específico para garantir o cumprimento das boas práticas e prestar esclarecimentos ou repassar informações importantes em casos de fiscalização.

O que é o HACCP (Análise de Perigos e Controle de Pontos Críticos) e qual o impacto dele nas empresas?

Joana: O HACCP, é um sistema de Qualidade acima das Boas Práticas. Ele contempla avaliar e prever riscos de contaminação, em todas as etapas do processo de produção até a distribuição, assim como identificar perigos de origem dos alimentos. Quando é implantado, causa um impacto muito positivo, pois trabalhar com a prevenção de riscos é muito mais seguro que trabalhar com correções emergenciais. Empresas que investem e valorizam a qualidade do serviço, irão capacitar os funcionários, diminuindo erros de produção, além de riscos de contaminação e o efeito disso é o aumento da produtividade, causando até impacto econômico em longo prazo.

O Controle Integrado de Pragas é o serviço indicado para cuidar da redução da população de insetos e animais que podem contaminar os alimentos. Qual a importância desse serviço para os estabelecimentos que manipulam alimentos e para a saúde pública?

Joana: É essencial perante a legislação sanitária, pois é uma das principais exigências dos órgãos fiscalizadores em caso de visita. Operacionalmente, é uma medida de controle importante pois é um indicador de falhas de higiene do ambiente, armazenamento inadequado de alimentos e falha no descarte e manuseio de lixo do local. Para a saúde pública se faz necessário, pois o risco é grande devido às doenças trazidas para o ambiente e alimentos quando em contato com insetos e seus contaminantes.

Joana Duarte

Graduada no curso Nutrição, há 9 anos, especialista na área de Controle de Qualidade e Pós-Graduada em Administração de Empresas. Atualmente, Nutricionista Gerente na Nutricontrol Consultoria e Auditoria em Serviços de Nutrição. Empresa referência no seguimento de Controle de Qualidade e Segurança dos Alimentos.



GERENCIAMENTO DO RELACIONAMENTO COM CLIENTES **CRM**

O que é CRM?

Primeiramente, o que significa essa sigla CRM?

Obviamente que não estamos falando do Conselho Regional de Medicina, não é a nossa “praia”.

Na verdade o que queremos dizer é que CRM são as iniciais de “Customer Relationship Management”, que em bom português significa: Gerenciamento do Relacionamento com o Cliente.

Por se tratar de uma ferramenta de gestão, o CRM pode e deve ser utilizado como uma “estratégia” ou como um “sistema” de gerenciamento de relacionamento com o cliente.

Pelo lado da estratégia, o foco significa os setores e os esforços da sua empresa no acompanhamento dos clientes, juntamente com as ferramentas usadas pela empresa para por isso em prática. Assim sendo, não pense em criar uma estratégia sem uma ferramenta de CRM, pois não vai dar certo!

Vamos pensar nas principais dificuldades para a nossa empresa quando o assunto é administrar a nossa carteira de clientes. Perdemos mais tempo tentando organizar todas as informações do processo de vendas do que fazendo o que mais importa para qualquer negócio que é, conquistar mais clientes!

Utilizando o CRM como Estratégia e/ou como um Sistema conseguiremos otimizar o tempo e facilitar a forma de manusear os dados em cada etapa do processo de venda.

Se optarmos pelo lado da Estratégia, precisaremos de imediato determinar que os setores de vendas, marketing, atendimento e pesquisa, estejam voltados para um relacionamento e acompanhamento dos nossos clientes, sempre com a maior eficácia possível, na tradução das suas demandas. Essa eficácia, estará diretamente ligada aos inputs inseridos no Sistema de Dados utilizado para compilar essas informações, o que colocará em prática a estratégia da empresa.

Em resumo, a “estratégia” de CRM só terá o resultado esperado se for acompanhada de uma ferramenta de informática voltada ao próprio CRM. Esse “casamento”, na prática, só funciona com “estratégia” e “sistema” em perfeita harmonia.

Pensemos no seguinte caso: um cliente entrou em contato procurando os serviços da sua empresa. O atendente se descuidou e não registrou no sistema da empresa esse chamado. O mesmo cliente, dias depois, liga de volta cobrando o atendimento que não foi feito, e recebe como resposta que: “não há nenhum pedido em seu nome Senhor.” Pronto, conseguimos não só perder esse cliente, como corremos o risco dele “multiplicar” esse mal atendimento para sua rede de contatos e amigos e, atualmente, esperamos que ele não faça exposição desse episódio em redes sociais, nesse caso, o caos para a imagem da sua empresa e a marca que ela representa seria muito pior. Não pensemos que esse tipo de episódio não acontece com frequência, pois acontece com mais frequência do que podemos imaginar.

Agora vejamos o mesmo caso, com algumas mudanças. O cliente agora opta em utilizar o site da empresa para fazer um pedido de serviços, ele o faz, e o pedido fica registrado no sistema da empresa, juntamente com todos os dados do cliente. Passados alguns minutos, seu colaborador entra em contato com esse cliente informando que o serviço solicitado está com a visita técnica agendada para o dia seguinte, às 10 horas. E conclui a ligação agradecendo pela preferência.

Fica fácil distinguir um atendimento do outro, onde a estratégia do bom atendimento, no segundo caso, se sobressai, acompanhada da ferramenta de informática - CRM, que otimizou o pedido desejado.

Vimos que no segundo atendimento, o colaborador da sua empresa tem no sistema-CRM, todas as informações de que necessita: o tipo de serviço solicitado (após a visita técnica, esse rol de serviços poderá aumentar e o sistema-CRM, será novamente “alimentado”) quais os tipos de produtos utilizados, o local da infestação (internamente ou externamente), o tempo demandado para a realização do(s) serviço(s), e principalmente o nível de satisfação do cliente.

Com essa estratégia, a empresa terá armazenadas todas essas informações no sistema- CRM, assim o software permitirá guardar todos os dados desse e de outros clientes potenciais, como nome, telefone, e-mail, prazo de garantia, etc. Tudo isso, facilita o registro das atividades, e deixa registrado também todo tipo de interação já realizada com o cliente, o sistema-CRM passa a ser aquele “braço direito” que todo mundo precisa quando as situações ficam difíceis.

É claro que não estamos falando de um único Sistema- CRM, existem vários, mas o gestor da empresa precisa saber por qual optar para trazer mais eficiência para a sua empresa, principalmente aqueles sistemas que proporcionem:

Possibilidade de operar em “nuvem”

Uma das vantagens de ter um Sistema-CRM na “nuvem” é que ele poderá ser acessado de qualquer lugar, permitindo trabalhar com mobilidade sem perder a precisão. Além disso, as informações ficarão seguras em um servidor externo à empresa. Assim, caso aconteça algum problema, como um “bug” na máquina, os dados estarão salvos.

Boa usabilidade

Não adianta ter um Sistema-CRM se ele for difícil de usar. Por isso, a usabilidade é importante. O programa precisa ser intuitivo, simples e de uso fácil. Isso inclui, por exemplo, permitir que as informações que serão registradas estejam de acordo com a necessidade da sua empresa. Se para armazenar um cliente, a sua empresa precisa ter a razão social, composição da sociedade, CNPJ, e-mail e telefone, ou qualquer outro dado que considere importante, o Sistema-CRM deve oferecer isso.

Usabilidade também envolve permitir que equipes diferentes trabalhem em conjunto em um mesmo processo comercial. Por isso, o Sistema- CRM deve oferecer que mais de uma pessoa faça a edição de informações, obviamente que estarão com seus “logins” e “senhas”, gravados, para saber quem fez o quê.

Permitir a automação de processos

O envio de e-mails, geração de listas para fazer ligações, direcionamento do cliente para o setor correto, são atividades que fazem parte do dia a dia de qualquer empresa. Mas, tudo isso pode ficar mais rápido e fácil se for automático, concorda? A função de um sistema de CRM é deixar essas tarefas automáticas e de acordo com a rotina de trabalho dos colaboradores da sua empresa.



Possibilitar o controle de oportunidades

Ainda falando de controle, é interessante ter um fluxo de trabalho no qual, cada etapa siga uma hierarquia e um conjunto pré-estabelecido de regras. Assim, fica mais fácil a comunicação entre os colaboradores e os departamentos da empresa. Outro ponto importante para um Sistema-CRM eficiente é ter fácil criação de painéis que mostram as métricas e indicadores necessários para alcançar os objetivos da empresa.

Gerar e criar relatórios

Tudo que pode ser registrado, pode e deve ser medido. Essa regra vale também para sistema-CRM. É fundamental que as informações possam ser extraídas do software para a análise dos departamentos. Só após averiguar todos os resultados é possível estabelecer estratégias para melhorar o desempenho da empresa.

Arelado a tudo isso é que os Departamentos Comercial e Administrativo das empresas poderão otimizar o seu tempo, e necessitarão que o Sistema-CRM possa ser integrado com programas que:

Façam chamadas telefônicas - Enviem e-mail - Criem uma agenda - Enviem e recebam mensagens direto na plataforma - Verifiquem e confirmem serviços - Captem informações por meio dos contatos nas redes sociais para agilizar os cadastros.

Você deve estar se perguntando: Posso confiar num sistema assim, com tamanha quantidade de informações e principalmente, informações que são o “corpo e a alma” da minha empresa? Essa resposta vai estar diretamente ligada a um Sistema – CRM, cuja plataforma, que antes de tudo precisa ser verificada pela sua empresa, e que comparando com empresas do seu porte que já a utilizem, há um bom tempo, possam atestar ser essa ferramenta considerada confiável e estável. Afinal, você precisa ter certeza que as informações guardadas estarão seguras e disponíveis quando necessário.

Dentre os principais benefícios de um Sistema - CRM, destacamos:

Monitoramento

Um Sistema- CRM ajuda a monitorar as métricas que convergem à estratégia da empresa, o que os departamentos estão fazendo e quais as fases de cada processo que estão atuando.

Se destacarmos o Departamento Comercial, veremos que fazer esse acompanhamento é inovador. O motivo? É normal que esse departamento normalmente não seja mensurável de forma aprofundada. Ou seja, você sabe o quanto de dinheiro entrou, mas não sabe o esforço que foi feito para colocar essa quantia dentro da empresa.

A partir do momento que você consegue monitorar todos os dados, você passa a enxergar e entender qual fase da sua empresa tem mais rentabilidade, ou menor custo, e qual tem mais perda. Com isso, é possível tomar as melhores decisões para o negócio.

Aumento da produtividade

Agora vai uma pergunta, cuja resposta, podemos apostar que será, SIM. Você precisa que a sua equipe de colaboradores seja mais eficaz? Alguém disse NÃO? Ter um Sistema - CRM é uma solução para fazer com que a sua resposta tenha



sentido, pois, além de automatizar algumas tarefas, fornecendo dados através de relatórios sobre diversas áreas da empresa (do atendimento, passando por vendas e pela área administrativa), será possível pensar quais pontos devem ser melhorados e quais as soluções para torná-los mais eficazes.

Quando a minha empresa deve investir em um CRM?

Primeiramente toda empresa deve ter uma estrutura organizacional que possa ser entendida por um Sistema - CRM, isso é fundamental. Tirando o Departamento Comercial como exemplo, vamos fazer algumas perguntas, e se as respostas forem SIM, são sinais de que a necessidade de um Sistema - CRM é prioridade.

- ▶ Sua equipe comercial, gasta muito tempo com tarefas simples?
- ▶ Já se passaram 24 horas e o cliente não recebeu retorno do pedido realizado?
- ▶ O seu vendedor tem dificuldades de acessar informações online ?
- ▶ Sua equipe de vendas tem dificuldade de fazer estudos de perfil de cliente?
- ▶ Se você percebe que a sua equipe de vendas está gastando muito tempo organizando planilhas ou cadernos para gerenciar seus clientes, está no momento de investir em um Sistema- CRM.

A implementação de um CRM.

Depois de todas essas informações, sua empresa decide investir em um CRM. Quer saber quais são as etapas para implementá-lo? São elas:

- ▶ Avaliar as necessidades da empresa;
- ▶ Estruturar ou organizar o processo de vendas da empresa;
- ▶ Escolher o Sistema-CRM mais adequado às rotinas da empresa;
- ▶ Separar e estruturar os dados que serão importados para o Sistema-CRM;
- ▶ Treinar as equipes que irão trabalhar com o Sistema-CRM;
- ▶ Explicar o que é o Sistema-CRM e sua importância para a equipe;
- ▶ Instalar os dados no Sistema-CRM;
- ▶ Fazer a integração das ferramentas que serão usadas pela equipe no Sistema-CRM;
- ▶ Checar constantemente os resultados obtidos com a implementação.

Após todas essas etapas, lembre-se: o Sistema-CRM ajuda na integração e gerenciamento dos processos da empresa com os clientes. Entretanto, ele não é uma garantia de aumento no seu faturamento, ele só trará melhores resultados se a rotina e processos de vendas forem seguidos à risca pelos colaboradores e controlado pelos seus gestores.

O sistema-CRM funciona como o cérebro do seu negócio e, lógico, só o cérebro não basta, mesmo sendo um órgão vital, sempre haverá a necessidade de pessoas para alimentá-lo e administrá-lo, sem isso nada funciona. Logo, invista na saúde do seu CRM, mas antes e principalmente, mantenha sua equipe “antenada”, “fortalecida” e principalmente “feliz”, assim ficará fácil perceber através dos resultados como o Sistema-CRM e seus colaboradores contribuíram para a melhoria dos resultados e da imagem da sua empresa.

Eduardo Passos

Economista com bacharelado em Direito e pós-graduação em Gestão de Franquias – ESPM.



Os produtos que você confia para a proteção dos seus clientes.



www.rogama.com.br



ROGAMA
GRUPO NEOGEN

PORQUÊ ESCOLHER A ASTRAL PARA EMPREENDER?

As franquias são ótimas alternativas para quem quer empreender, mas não sabe como montar um negócio do zero. Afinal, iniciar o próprio negócio tendo por trás a credibilidade de uma marca já conhecida no mercado gera mais segurança e algumas vantagens, como: apoio do franqueador, auxílio no planejamento, assistência técnica, materiais de apoio, e etc.

Apesar de tantos pontos positivos, o maior desafio para os empreendedores de franchising é saber escolher qual a franquia certa para empreender. Essa é uma dúvida comum e que não tem uma resposta pronta, mas existem alguns aspectos que ao serem analisados, podem deixar esse processo mais fácil. Dentre eles, destacam-se: analisar o mercado que se pretende investir, entender como funciona o sistema de franchising, analisar a reputação da marca, analisar o território onde pretende abrir a franquia, analisar a opinião de um franqueado e o primordial, analisar o seu perfil de franqueado e os objetivos que pretende alcançar.

De todos os aspectos citados acima, um que tem grande influência na escolha da franquia é a opinião do franqueado. Conversar com quem está familiarizado com o negócio é uma boa forma de saber se vale a pena investir na marca desejada. É por isso que selecionamos dois franqueados da Astral para contar para você o que os levou a ser nosso franqueado!

Conheça a opinião dos nossos franqueados e saiba porque vale a pena escolher a Astral para empreender!



"Se passaram 16 anos desde que recebi uma indicação de um franqueado e fui conhecer a atividade de gestão da Astral numa visita à franqueadora. Escolhi a Astral porque quis arriscar como empreendedor, após um longo período de executivo em uma grande empresa de bebidas. Na visita à franqueadora, percebi algumas virtudes que posso a enumerar: Gestão bem alinhada com a atividade fim da empresa

definida em manuais, preocupação com a qualidade dos serviços com uma equipe multifuncional de profissionais técnicos, boa carteira de clientes, investimento inicial compatível com meus recursos e recuperação em tempo médio aceitável face a boa margem de lucros e ambiente familiar. Estas características me deram confiança e me fizeram adquirir a franquia em 2001, acreditando no sucesso. O setor de controle de pragas é uma atividade legal, altamente técnica que nos permite atuar com diferenciais num mercado potencialmente crescente. A Astral é uma boa opção para empreender, porque tem uma marca forte, reconhecida nacionalmente, tem uma estrutura sólida, com experiência superior a trinta anos e um vasto mercado para explorar. É por isso que eu indico a Astral!"

Miguel Henz, Unidade de Natal/RN – Franqueado Astral há 16 anos.



"Conheci a Astral através da Feira de Franquias no Expo Center Norte em São Paulo/SP e há 18 anos sou franqueado da marca. Os motivos que me fizeram escolher a Astral para empreender foram as oportunidades que a Astral me oferecia para explorar o mercado, uma vez que, todos os seguimentos de mercado e a sociedade como um todo necessitam ou necessitarão, em algum momento, do controle de pragas. Além disso, na época, o mercado estava em processo de formalização e profissionalização, sendo um dos fatores que também me chamou a atenção. O setor de controle de pragas sofreu uma série de mudanças desde que ingressamos nele. O mercado se profissionalizou muito, as exigências legais e as necessidades de melhorias nos procedimentos dos clientes/ consumidores (exigindo produtos mais seguros, menos tóxicos) fizeram com que controladores de pragas, fabricantes de equipamentos e fabricantes de produtos evoluíssem continuamente. Além disso, as questões ambientais e de sustentabilidade fizeram o mercado se aprimorar. Como disse anteriormente, é um mercado de grande potencial, uma vez que todos os seguimentos de mercado ou da sociedade necessitam ou necessitarão dos nossos serviços. Se eu indico a Astral para empreender? Claro! Um dos motivos é pelo potencial de crescimento de mercado. Infelizmente ano a ano, os desequilíbrios e mazelas causados pelo homem geram condições para que vetores e pragas proliferem cada vez mais, fazendo com que a sociedade necessite de profissionais qualificados para a correção e controle destes equívocos".

Clóvis Keiti Odashima, unidade Mogi das Cruzes/SP – Franqueado Astral há 18 anos.

São os seus desafios que devem aumentar. As dúvidas, não.

EQUIPE BRADESCO FRANQUIAS

Vai expandir ou aprimorar
sua franquia Astral?

No Bradesco, você tem
condições de crédito
diferenciadas.

Pra frente com
seu negócio.



franquias@bradesco.com.br
empresasenegocios.bradesco/franquias



Bradesco
Empresas e Negócios

► CENTRO DE ENSINO FARIA BRITO BARRA/RECREIO - RJ

Prezando pela saúde e higiene de seus alunos e funcionários, o Centro de Ensino Faria Brito (Unidades Barra e Recreio) mantém há 3 anos uma parceria de sucesso com a Astral Saúde Ambiental. De acordo com os gerentes das duas unidades, Katia Galvão e Alessandro Russo, o trabalho realizado pela Astral mantém o ambiente limpo e livre das pragas, além de ser realizado com toda a técnica e segurança que a atividade exige.

“Através da parceria com a Astral, temos êxito no controle de pragas e vetores em nossas unidades. A prestação de serviços é perfeita. Há o cumprimento dos serviços agendados, não havendo faltas e na execução dos serviços, os funcionários da Astral utilizam os EPI’s, atendendo a segurança que a atividade exige. Estamos muito satisfeitos, pois eles atendem todas as nossas expectativas e necessidades.”

Além das unidades Barra e Recreio, a instituição de ensino também possui unidade no bairro do Méier, com mais de 1500 alunos e quase 500 funcionários nas três unidades. O Centro de Ensino Faria Brito possui mais de 37 anos de existência no mercado da educação.

Katia Galvão

Gerente de Pessoas - 25 anos na instituição.

Alessandro Russo

Gerente Administrativo - 3 anos na instituição.



► REDE ECONOMIA | ANGRA DOS REIS – RJ

Com mais de 62 unidades, a famosa rede de supermercados REDE ECONOMIA se consolidou em 2017 como a maior rede de associativista no país. Atuando há mais de 60 anos em Angra dos Reis, a rede possui 2 unidades na região, sendo considerada o principal comércio varejista do local, com 370 funcionários. A importância da segurança e qualidade dos produtos alimentícios é essencial para a saúde os clientes, por isso é tão importante ter uma empresa que realize um trabalho eficiente de controle de pragas nesses estabelecimentos. A parceria com a Astral de 1 ano gerou grandes resultados, contou o Supervisor Antônio Carlos de Marchi.

“O REDE ECONOMIA caracteriza como de extrema importância a realização do serviço de controle de pragas para o estabelecimento comercial. A parceria da Astral conosco é excelente e já gerou grandes resultados, resolvendo muitos de nossos problemas de muitos anos.”

Antônio Carlos de Marchi

Supervisor de Operação - 2 anos na instituição



► **TEATRO POPULAR OSCAR NIEMEYER** NITERÓI – RJ



O Teatro Popular Oscar Niemeyer, é uma verdadeira obra de arte, exibindo as genuínas e características curvas e enormes vãos livres presentes na obra do arquiteto. Trata-se de um equipamento público que pertence a Prefeitura de Niterói, e gerido e administrado pela Fundação de Arte de Niterói. O controle de pragas no estabelecimento cultural é de extrema importância para garantir aos visitantes momentos de lazer e descontração sem a presença de indesejáveis pragas. De acordo com a Diretora geral do teatro, Carla Tavares, a parceria com a Astral foi fundamental para o processo de reabertura do estabelecimento, após 4 anos fechado, atuando de forma eficaz no controle de pragas.

“Atendemos cerca de 500 pessoas por espetáculos, em seu momento de lazer e descontração, buscamos oferecer ao nosso público uma experiência inesquecível diante da imensa gama

de emoções que o mundo da linguagem teatral possibilita. A parceira da Astral, desde de agosto de 2013, foi fundamental durante o nosso processo de reabertura, pois todo o sistema de proteção contra cupins estava comprometido. A parceria possibilitou assim que reabríssemos com respeito ao nosso público, pois sabíamos que estávamos contando com uma empresa que entende a importância da saúde pública, e desta forma utilizou os melhores produtos existentes no mercado a época.”

Ainda de acordo com a diretora Carla outro importante diferencial da Astral está no prazo de cobertura até a reincidência dos vetores, o que comprova total eficácia nos serviços prestados.

Carla Tavares

Diretora Geral – 4 anos na instituição.

► VEDAPACK EMBALAGENS INDUSTRIAIS NITERÓI – RJ

Fundada em 1990, a Vedapack Embalagens Industriais é uma das mais conceituadas empresas do setor de embalagens plásticas, onde atualmente atende a indústria farmacêutica, bebidas, cosméticas, indústria química entre outras, com embalagens de alto padrão de qualidade. Parceira da Astral desde 2005, a empresa entende que o serviço de controle de pragas é indispensável em todos os aspectos. Além disso, a empresa destacou a importância da chancela adquirida pela Astral com a Certificação ISO, que garante qualidade e comprometimento com o serviço prestado.

“A Vedapack classifica o serviço de controle de pragas como indispensável para a empresa, por isso, mantém uma parceria de 12 anos com a Astral Saúde Ambiental. Estamos muito satisfeitos com o desempenho e com a evolução que demonstram com o tempo, e com a Certificação ISO comprovamos o interesse da Astral em continuar prestando um serviço com seriedade e qualidade, na qual já vem realizando ao longo desses anos de parceria”.

Ricardo Cuba
Gerente Industrial



► MAXI SHOPPING | JUNDIAÍ – SP

O Maxi Shopping Jundiaí é conhecido como um dos principais centros de compras, serviços e lazer da região. Está localizado há apenas 63 km de São Paulo e 30 km de Campinas. O shopping dispõe de 240 lojas, praça de alimentação, cinemas e estacionamentos. De fácil acesso pelas principais rodovias, o Maxi Shopping Jundiaí recebe cerca de 900.000 pessoas por mês, público esse oriundo não só da cidade, mas também dos municípios vizinhos que compõe a sua área de influência. Um local que recebe um fluxo tão grande de pessoas diariamente e que oferece diversos tipos de serviços precisa estar atento a realização de controle de pragas para evitar problemas indesejados e a transmissão de doenças para seus funcionários e visitantes. Para evitar esse tipo de transtorno, o empreendimento firmou uma parceria com a Astral há 1 mês e o gerente operacional, Pedro Ângelo, conta os benefícios já adquiridos.

“O controle de pragas é de extrema importância para garantir um ambiente seguro e saudável para nossos clientes e funcionários. O empreendimento possui muitos estabelecimentos alimentícios e garantir a qualidade desses locais é prioridade para nós. Estamos gostando muito da parceria com a Astral. Os funcionários possuem conhecimentos técnicos, além de serem educados e cordiais, o que para nós é essencial”.

Pedro Ângelo Favaretto
Gerente Operacional – 25 anos no empreendimento



► GREEN VALLEY OFFICE PARK BARUERI – SP

O Green Valley office Park é um complexo empresarial integrado à natureza. Projeto moderno em que trabalho e meio ambiente se misturam para privilegiar a qualidade de vida. Próximo à São Paulo e aos principais centros de negócios com acesso rápido pela Rodovia Castelo Branco e Rodoanel, o condomínio promove a oportunidade de fazer do ambiente de trabalho um local tranquilo, seguro e ideal para realizar negócios. Parceiro da Astral desde 2016, o condomínio classifica o serviço de controle de pragas como de extrema importância para todos os visitantes e funcionários que trabalham no local. Além disso, destacaram a confiança que tem na equipe da Astral, que sempre cumprem o cronograma de trabalho com total dedicação e eficiência.

“Temos uma grande circulação de pessoas diariamente no condomínio e o serviço de controle de pragas realizado pela Astral é feito com total eficiência, que garante que nosso complexo seja sempre muito agradável. Caracterizamos esse serviço como de extrema importância para o local e estamos muito satisfeitos com o trabalho realizado, pois a equipe é muito profissional, nos atendem de acordo com a programação agendada, e utilizam um padrão de qualidade no serviço prestado, o que nos garante muita tranquilidade.”

Samer Kadri

Diretor



► CONSIGAZ | BARUERI – SP

A Consigaz, há mais de 40 anos, atua no setor de engarrafamento, na distribuição e na comercialização de Gás Liquefeito de Petróleo (GLP) para todo tipo de aplicação, desde residências e condomínios a indústrias, comércios, prestadores de serviços e agronegócio. A empresa está presente nos estados de SP, ES, GO, RS, RJ, MG e no Distrito Federal, oferecendo um portfólio de soluções variado e abrangente, além de realizar constantes investimentos em tecnologia, o que permite incessante desenvolvimento de novas aplicações para o GLP e o aprimoramento da qualidade de seus produtos. Com uma ampla experiência, a Consigaz alia segurança, qualidade e agilidade no atendimento às necessidades de seus clientes e colaboradores, e o controle de pragas faz parte desses requisitos, por isso, a Consigaz de Barueri mantém uma parceria de sucesso com a Astral no controle de pragas e vetores.

“A parceria estabelecida com a Astral Unidade Barueri, contribui para manutenção sanitária e de higiene, proporcionando um ambiente agradável e seguro para todos os colaboradores.”

Mohamad Kadri

Diretor Operacional



► HOSPITAL PORTUGUÊS | SALVADOR – BA



O Hospital Português, é o primeiro Hospital da Bahia com certificação internacional de qualidade e segurança no cuidado do paciente, com 160 anos de atuação. Possui estrutura moderna com parque tecnológico de ponta e profissionais altamente qualificados, contando com um centro médico, hospital dia e a Maternidade Santamaria. Possui, em média, 3.800 colaboradores, distribuídos entre o complexo hospitalar de Salvador e as unidades do interior baiano de Miguel Calmon, Conceição do Coité, Euclides da Cunha e Jacobina. As cinco unidades do interior prestam serviços médicos e hospitalares através do SUS. A parceria com a Astral é antiga, de 12 anos, e garante ao hospital um ambiente hospitalar seguro, evitando a incidência de pragas e suas doenças. A chefe de Hotelaria, Daniele Rosa, destacou a importância do trabalho realizado pela Astral no hospital e não abriu mão de fazer elogios a toda a equipe.

“Para o hospital é indispensável um controle de pragas rigoroso que identifique as pragas e vetores, defina estratégias de controle e prevenção para a promoção de um ambiente hospitalar seguro, evitando a incidência de infecções intra-hospitalares. A presença de insetos e roedores no ambiente hospitalar oferece riscos aos pacientes e profissionais de saúde, pois eles podem transmitir doenças, além de fragilizar a segurança da assistência e comprometer a imagem do estabelecimento de saúde. A Astral é uma grande parceira do Hospital Português, prestando serviço com muita seriedade, compromisso e qualidade. Somos atendidos por uma equipe qualificada que busca garantir a qualidade do serviço prestado.”

Daniele Rosa
chefe de Hotelaria - 7 anos na instituição

► SHOPPING PÁTIO MARABÁ

MARABÁ – PA

O Shopping Pátio Marabá, inaugurado em 2013 trouxe para a cidade de Marabá e Municípios o conceito de empreendimento multiuso, seguindo uma tendência mundial na concepção de grandes centros de compras, privilegiando o desenvolvimento econômico e a preservação do meio ambiente das cidades e regiões onde estão localizados. Com uma população superior a 270 mil habitantes, Marabá está entre as maiores e mais importantes cidades do Polo Carajás, área em franco desenvolvimento no sul/sudeste do Estado do Pará. O Shopping Pátio Marabá emprega hoje cerca de 2.000 mil pessoas entre empregos diretos e indiretos, sendo um centro comercial importante para a economia da cidade através de suas variadas lojas de produtos e serviços. Para garantir a segurança e a higiene dos seus visitantes e colaboradores, o empreendimento mantém uma parceria de 2 anos com a Astral, onde destaca a qualidade do serviço oferecido por meio da tecnologia utilizada, além dos métodos de consultoria e treinamentos que são disponibilizados.

“Estamos em parceria com a empresa Astral há 02 anos, onde destaco como pontos fortes a qualidade no atendimento e o suporte por parte dos profissionais. A atuação da empresa é fundamental para a prevenção no controle de pragas e vetores no interior e entorno do Shopping Pátio Marabá, pois através de sua tecnologia, consultorias de boas práticas, treinamentos e procedimentos contínuos nos possibilitam uma maior segurança junto aos nossos lojistas e clientes”.

Diego Altieri

Coordenador de Operações



► SUBWAY | MARABÁ - PA

A marca SUBWAY® é a maior cadeia de sanduíches “submarinos” do mundo, com mais de 39 mil unidades espalhadas pelo globo terrestre. Atuando pelo sistema de franquias, a famosa rede de fast-food especializada em venda de sanduíches e saladas fez um grande sucesso no Brasil. Para manter os estabelecimentos livres das pragas e garantir a qualidade do serviço prestado, as unidades de Marabá e Parapeubas estabeleceram uma parceria com a Astral Saúde Ambiental, que já dura 3 anos e comprova a eficiência no trabalho realizado. A Franqueada, Grays Leite, fez questão de contar o motivo da parceria com a Astral valer a pena.

“Consideramos o controle de pragas extremamente relevante para nossa atividade, pois garante a qualidade do nosso produto e do serviço que prestamos ao nosso cliente. Desde que passamos a trabalhar com a astral, não tivemos mais problemas com pragas. Prezamos muito por qualidade aliada a preços competitivos e conseguimos isso com a Astral.”

Grays Leite
Franqueada



► THERMAS HOTEL E RESORT MOSSORÓ – RN

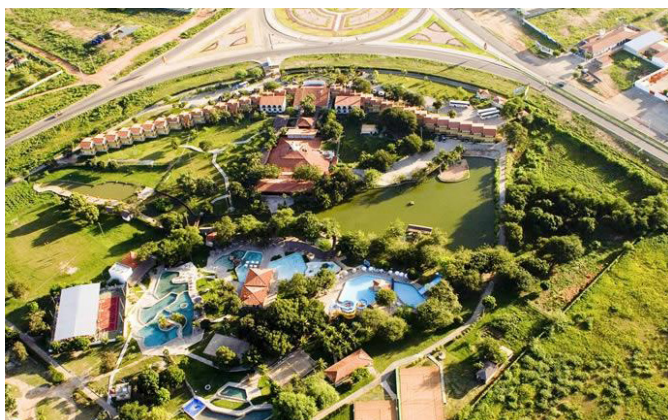
Situado na famosa área de águas termais de Mossoró, O Thermas Hotel e Resort dispõe de 13 piscinas, com temperaturas que variam de 44° a 28° graus. Está situado a apenas 10 minutos de carro do centro de Mossoró, além de ter uma das localizações mais bem avaliadas em Mossoró. São 200 mil metros quadrados que fazem uma ligação do Parque Aquático com uma rica flora, que oferece aos clientes uma estrutura que inclui bares, restaurantes, campos de futebol, quadras poliesportivas, academia, salão de jogos, toboáguas e diversas atrações. Para garantir o conforto, a segurança e a

higiene a todos os seus hóspedes, o Thermas Hotel e Resort mantém uma parceria com a Astral há 4 anos onde avalia ser de grande importância o serviço prestado.

“Gostamos muito dos serviços realizados pela Astral, ainda mais por termos uma grande área verde e logo precisamos de um controle rigoroso, principalmente no que diz respeito aos pernilongos.”

Marcos Roberto de Souza

Gerente Operacional - 34 anos de empresa



Vector™

O poder de atração sobre as moscas nunca foi tão forte.



Vector™. Armadilha luminosa para moscas.

- Placas adesivas - muito mais higiênico.
- Lâmpadas atrativas de alta potência capturam mais em menos tempo.
- Ideal para escolas, restaurantes, cozinhas, supermercados e hospitais.

Inovação e tecnologia. A fórmula da BASF para soluções inteligentes.

☎ 0800 0192 500

📘 facebook.com/BASF.AgroBrasil

www.agro.basf.com.br

BASF

We create chemistry

ELES CONTAM NOSSA HISTÓRIA

Aabb	Camarões	Garden
Afton	Carrefour	Gelocrim
Akzonobel	Casamater casa de saúde e maternidade teresina ltda (hti sul)	Gerdau
Alcon – usina de açúcar e álcool	Casas de sauípe	Giraffas
Alphaville	Cemig	Glp itapevi
Amazonas calçados	Center box	Glp jandira ii
Amazonas center	Central anhanguera	Grand mercure hotel
Amazonas produtos para calçados	Charis cosméticos	Granero
Ambev	Chevron	Granol
Amenbra	Chopin	Granorte fertilizantes
Amil temperos	Cidade jardim	Green valley office park
Amway	Cimbal	Grupo ccr - concessionária de rodovias do oeste de sp - viaoeste s.A.
Aquamar – hotel	Cinemark	Grupo ccr - concessionária do rodoanel oeste s.A.
Araguaia	Cinépolis	Grupo cjk doce nestlé
Armco	Clariant	Grupo copapec
Arroz vasconcelos	Claro	Grupo coringa
Art life	Coca cola	Grupo são bento
Assaí atacadista	Cocapec	Gucci
Asso marítima	Cocapil	Gvm logística
Astromarítima	Coco bambu	Habibs
Atacadão	Colégio mopi	Hermasa
Atlantica hotels - comfort suítes alphaville	Comperj	Herzog imóveis ind. E com. - Condomínio guarulhos
Atlantica hotels - condomínio stadium	Condomínio chácara do recreio	Herzog imóveis ind. E com. - Dvr itapevi
Atlantica hotels - radisson alphaville	Condomínio libertá resort	Hoganas
Atlas	Condomínio santa marina	Holiday inn cuiabá
Bakefoods brasil	Condomínio santa monica	Hortifruti
Baker hughes	Condomínio shopping itaigara	Hospitais ana costa
Barra	Condomínio vitality	Hospital alianã
Bel pan	Confort franca	Hospital memorial arthur ramos
Bella vista	Consigas	Hospital do câncer
Bem brasil alimentos	Copacabana palace	Hospital irmã dulce
Beneficiencia portuguesa	Coral plaza	Hospital português
Big plast	Correios	Hospital são joaquim unimed
Bimbo	Costão do santinho	Hospital sotrauma
Bio extratus	Curtume tropical	Hospitalis
Biosoja fertilizantes	Dafiti	Hotel aldeia da praiaibis itajai
Biosoja indústria química bilológica	Dalkia	Hotel golden vile
Blue tree	Distribuidora chok pet franca	Hotel ibis feira de santana
Bobs	Dolly	Hotel nacional
Bom preço	Drogarias sp	Hotel ramada
Boteco da diretoria	Eber bio energia e agricultura	Hotel summerville
Bourbon	Elson's distribuidora	Hotel visual
Burguer king	Estaleiro aliança	Hps - hospital dr. Mozart teixeira
Bradesco	Extrafarma	Hsbc arena
Brasceras	Extrasupermercados	late clube
Brasil norte bebidas	Faculdade estácio de sá	lbge
Braskem	Faria brito	Ibis budget
Braskem	Farmoquímica	Ibis curitiba shopping
Brastec	Fasano	Iguatemi
Brf brasil	Fiat	Imerys do brasil comércio de extração de minérios
Brinquedos bandeirante	Fidelity serviços e contact center	Inaceres industrial
Brisamar	FLORADA BRASIL	Indústria brasileira de filmes
Brisamar	FLORIPA SHOPPING	Infraero
Bypacking	Frei caneca	Instituto de laticínios cândido tostes
Cacau brasil	Funasa	Instituto hygia saúde e desenvolvimento social - hospital municipal de barueri dr. Francisco moran
Cacau show	Fundação santa casa ame franca	Ipiranga
Caesar park	Fundação santa casa ame ituverava	Iss
Café 3 corações	Furnas	Itaigara
Café brasil	Furp	Jarantes nestlé
Café da praça	Furt	
Café la santé		

São mais de 10.000 contratos empresariais com as maiores empresas do país. Conheça alguns dos nossos clientes.

Jardin laguna
 JBS
 Kofar ind. E com. De produtos metalúrgicos
 Kubitscheck plaza
 L'oréal
 Laboratório paulo azevedo
 Lafayette
 Lajedo
 Lanxess
 Laranjeiras
 Laticínio scala
 Laticínios jussara
 Le boucher
 Linde gases
 Litoral textil
 Lojas americanas
 Lojas americanas
 M&g fibras
 Madero
 Malteria do vale
 Mangai
 Maranata esquadrias metálicas
 Max bolt
 Maxcor
 Maxi shopping jundiai
 Mcassab foods
 Menescal
 Metropolitan
 Minas mais alimentos
 Moinho água branca
 Moinho ocrim
 Montana grill
 Mundo verde
 Nacional expresso
 Naga
 Nativa
 Nielly
 Nobile hoteis
 Norte shopping
 Nova dutra
 Novo nordisk
 Novotel
 Ocean palace
 Ocrim
 Owens illinois
 Pague menos
 Paladium
 Panetteria bella vita
 Panevita
 Paralela
 Parque shopping maceió
 Partage shopping mossoró
 Pecval
 Pepsico do brasil ltda
 Petrobras
 Petronas
 Pif paf
 Pizza hut
 Plaza macaé
 Policlínica
 Porto nave
 Praiamar

Predilecta alimentos
 Prefeitura municipal de jundiaí – secretaria municipal de educação
 Prefeitura municipal de jundiaí – secretaria municipal de transporte
 Prefeitura municipal de santana de parnaíba - secretaria municipal de saúde
 Prefeitura municipal de santana de parnaíba - secretaria municipal de educação
 Prefeitura municipal de santana de parnaíba - secretaria municipal de atividade física esporte e lazer
 Prodigy grand hotel e suits berrini
 Quality
 Quartzolit
 Quimica amparo
 Recorfarma
 Rede acoor
 Rede de supermercados irmãos patrocínio
 Rede drogabela
 Rede drogafarma
 Rede economia
 Rede multimarket
 Rede tulip de hotéis
 Refrigerante convenção
 Resende
 Ribal
 Ribeirão Shopping
 Rio centro
 Riomar
 Rochling do brasil
 Rubi
 Sadia sb corantesseven boys
 Sal e brasa churrascaria
 Salinas
 Salvador
 Sameb
 Samer
 Sanoli
 Sansei
 Santa casa de ituverava
 Santa casa de misericórdia
 Santa casa de patrocínio paulista
 Santa casa de são joaquim da barra
 Santa isabel
 Santa lúcia
 Santa lúcia
 São jorge
 São rafael
 Sca do brasil
 Senac
 Serhs natal grand hotel
 Sesi
 Sheraton
 Shopping 3 américas
 Shopping grupo mendes
 Shopping maceió
 Shopping parangaba
 Shopping pátio marabá
 Shopping patiomix
 Shopping riomar fortaleza
 Shopping total

Siderquímica
 Sina
 Slic agrícola
 Socimol industria de colchoes e moveis
 Sodexo
 Soho
 Solare indústria de solados
 Stadium
 Starbucks
 Sublime max
 Subway
 Supermercado coringão
 Supermercado nordestão
 Supermercado super forte
 Supermercados gomez
 Supermercados liberdade
 Supermercados paulista
 Supermercados tiaozinho
 Supermercados zona sul
 Suzano papel e celulose
 Swedish match
 T.W. Espumas
 Tábua de carne restaurante
 Teatro popular de niterói
 Tech desinfecção
 Thermas hotel e resort
 Todimo
 Tower hotel
 Transamérica hotel
 Trans-lume transporte e logística
 Transpetro
 Transportadora globo
 Tropical da amazônia
 Tv globo
 Ultragás
 Unimed
 Unique
 Usinaalcon
 Usina alta mogiana
 Usina batanaís
 Usina colorado
 Usina são judas tadeu - sada bio-energia e agricultura
 Vale
 Vedapack embalagens
 Via varejo
 Viação grande vitória
 Vicunha têxtil
 Vila do mar
 Vila galé
 Villa do conde gourmet espaço cultural centro de eventos
 Villa do conde gourmet espaço cultural centro de eventos
 Villa do conde gourmet espaço cultural centro de eventos
 Villa lobos
 Village mall
 Vix logistica
 Walmart
 White martins
 Yamaha

REGIÃO NORTE

AMAZONAS

Unidade Manaus: Manaus, Itaquiara, Coari, Pres. Figueiredo, Manacapuru, Castanha, Iranduba.
(92) 3234-1227 | (92) 99146-9631
manaus@grupoastral.com.br

PARÁ

Unidade Belém: Belém, Ananindeua, Benevides, Castanhal, Marituba, Santa Barbara do Pará e Santa Izabel.
(91) 3236-2722
belem@grupoastral.com.br

Unidade Marabá: Marabá, Parauapebas, São Geraldo, Brejo Grande, Itupiranga, Tucumã, São Domingos do Araguaia, São João, Redenção, Rio Maria, Palestina, Bom Jesus, Nova Ipixuna, Jacundá, Xinguara, Dom Eliseu e Serra dos Carajás (Canaã dos Carajás, Ourilândia do Norte e São Felix do Xingu).
(94) 3324-7233 | (94) 99292-7233
maraba@grupoastral.com.br

Unidade Tucuruí: Tucuruí, Tailândia, Breu Branco e Goianésia.
(94) 3778-8111 | (94) 99156-2142
tucuruí@grupoastral.com.br

REGIÃO NORDESTE

ALAGOAS

Unidade Arapiraca: Cidade de Arapiraca e a sua Microrregião: Campo Grande, Coité do Noia, Craíbas, Feira Grande, Girau do Ponciano, Lagoa da Canoa, Limoeiro de Anadia, São Sebastião, Taquarana.
(82) 3530-9254
arapiraca@grupoastral.com.br

Unidade Maceió: Cidade de Maceió e sua microrregião: Barra de Santo Antônio, Barra de São Miguel, Coqueiro Seco, Maceió, Marechal Deodoro, Paripueira, Pilar, Rio Largo, Santa Luzia do Norte, Satuba.
(82) 3530-9254
arapiraca@grupoastral.com.br

BAHIA

Unidade Feira de Santana: Feira de Santana, São Gonçalo dos Campos, Conceição de Feira, Coração de Maria, Conceição de Jacuípe, Amélia Rodrigues, Serrinha e Tanquinho.
(75) 3483-4515
feiradesantana@grupoastral.com.br

Unidade Itabuna: Itabuna, Ilhéus, Ilha de Comandatuba, Valença, Itapetinga, Itacaré, Uruçuca, Vitória da Conquista, Gandu, Camacan, Canavieiras, Prado, Alcobaça, Santa Cruz Cabrália, Una, Marau, Camamu, Itapetinga, Eunápolis, Itamaraju, Caravelas e Mucuri.
(73) 3613-5454
sulbahia@grupoastral.com.br

Unidade Salvador: Salvador, Lauro de Freitas, Camaçari, Simões Filho, Mata de São João, Alagoinhas, Entre rios, Esplanada, Catu, Pojuca, Candeias, Madre de Deus, São Francisco do Conde e São Sebastião do Passe.
(71) 3496-3800 | (71) 3496-3801
salvador@grupoastral.com.br

CEARÁ

Unidade Fortaleza: Cidade de Fortaleza e sua Microrregião: Aquiraz, Caucaia, Eusébio, Fortaleza, Guaiuba, Itaitinga, Maracanaú, Maranguape, Pacatuba.
(85)3055-2723 | (85)99922-0022
fortaleza@grupoastral.com.br

MARANHÃO

Unidade São Luís: Cidade de São Luís e sua microrregião urbana: Paço do Lumiar, Raposa, São José de Ribamar, São Luís, Alcântara, Bacabeira, Rosário, Santa Rita.
(98) 3235-2770
saoluis@grupoastral.com.br

PERNAMBUCO

Unidade Ipojuca: Ipojuca (Porto de Galinhas) e Cabo de Santo Agostinho.
(81) 3244-4200
ipojuca@grupoastral.com.br

Unidade Recife: Recife e Jaboatão dos Guararapes.
(81) 3244-4200
recife@grupoastral.com.br

PIAUI

Unidade Teresina: Cidade de Teresina e sua microrregião: Altos, Beneditinos, Coivaras, Curralinhos, Demerval Lobão, José de Freitas, Lagoa Alegre, Lagoa do Piauí, Miguel Leão, Monsenhor Gil, Nazária, Pauld'Arco do Piauí, Teresina, União.
(86) 3305-7071
teresina@grupoastral.com.br

RIO GRANDE DO NORTE

Unidade Natal: Natal e sua Microrregião: Extremoz, Natal, Parnamirim; e a cidade de Mossoró e sua microrregião: Areia Branca, Baraúna, Grossos, Mossoró, Serra do Mel, Tibau.
Telefone: (84) 3234-8056 | (84)3234-4633
natal@grupoastral.com.br

SERGIPE

Unidade Aracaju: Cidade de Alagoas e todos os municípios do estado de SERGIPE.
(79) 3243-1681 | (79) 3218-8300
sergipe@grupoastral.com.br

REGIÃO CENTRO OESTE

DF

Unidade Brasília: Cidade de Brasília DF (Regiões Administrativas: RA I Brasília, RA XI Cruzeiro, RA XVI Lago Sul, RA XVIII Lago Norte, RA XIX Candangolândia, RA XXII Sudoeste/Octogonal e RA XXIV Park Way). E as Áreas livres: RA IV Brazlândia, RA VI Planaltina, RA VII Paranoá, RA XIII Santa Maria, RA XXVII Jardim Botânico, RA XXVIII Itapoã.

(61) 3364-4050 | (61) 3248-6470

brasil@grupoastral.com.br

Unidade Cidades Satélites: Cidades Satélites do DF (Regiões Administrativas: RA II Gama, RA III Taguatinga, RA V Sobradinho, RA VIII Núcleo Bandeirantes, RA IX Ceilândia, RA X Guará, RA XII Samambaia, RA XIV São Sebastião, RA XV Recanto das Emas, RA XVII Riacho Fundo, RA XX Águas Claras, RA XXI Riacho Fundo II, RA XXIII Varjão, RA XXV SCIA, RA XXVI Sobradinho II, RA XXIX SIA, RA XXX Vicente Pires e RA XXXI Fercal). E as áreas livres: RA IV Brazlândia, RA VI Planaltina, RA VII Paranoá, RA XIII Santa Maria, RA XXVII Jardim Botânico, RA XXVIII Itapoã.

(61) 3399-5362

taguatinga@grupoastral.com.br

GOIÂNIA

Unidade Goiânia: Goiânia, Abadia de Goiás, Aparecida de Goiânia, Aragoiânia, Bela Vista de Goiás, Bonfinópolis, Goianira, Guapó, Hidrolândia, Leopoldo Bulhões, Nerópolis, Santo Antônio de Goiás, Senador Canedo, Teresópolis de Goiás, Trindade. E a área Livre de Anápolis.

(62) 3932-5660

goiania@grupoastral.com.br

Rio Verde: Cidade de Rio Verde e as áreas Livres de: Aparecida do Rio Doce, Aporé, Caiapônia, Castelândia, Chapadão do Céu, Doverlândia, Jataí, Maurilândia, Mineiros,

Montividiu, Palestina de Goiás, Perolândia, Portelândia, Santa Helena de Goiás, Santa Rita do Araguaia, Santo Antônio da Barra, Serranópolis.

(64) 3050-6060

rioverde@grupoastral.com.br

MATO GROSSO DO SUL

Unidade São Carlos: A microrregião de São Carlos (Analândia, Descalvado, Dourado, Ibaté, Ribeirão Bonito e São Carlos).

(16) 98193-0677

comercialsca@grupoastral.com.br

MATO GROSSO

Unidade Cuiabá: Cuiabá e Região Metropolitana do Vale do Rio Cuiabá: Cuiabá, Várzea Grande, Santo Antônio de Leverger, Nossa Senhora do Livramento, Acorizal, Barão de Melgaço, Chapada dos Guimarães, Jangada, Nobres, Nova Brasilândia, Planalto da Serra, Poconé, Rosário Oeste.

(65) 3023-9610

cuiaba@grupoastral.com.br

REGIÃO SUL

PARANÁ

Unidade Curitiba: Curitiba e sua região metropolitana: (Municípios da Área Norte: Adrianópolis, Almirante Tamandaré, Bocaiúva do Sul, Campina Grande do Sul, Campo Magro, Cerro Azul, Colombo, Dr. Ulysses, Itaperuçu, Pinhais, Piraquara, Quatro Barras, Rio Branco do Sul e Tunas do Paraná; Municípios da Área Sul: Agudos do Sul, Araucária, Balsa Nova, Campo do Tenente, Campo Largo, Contenda, Fazenda Rio Grande, Lapa, Mandirituba, Piên, Quitandinha, Rio Negro, São José dos Pinhais e Tijucas do Sul).

(41) 3376-2159

curitiba@grupoastral.com.br

Unidade Foz do Iguaçu: Cidade de Foz do Iguaçu e sua Microrregião: Céu Azul,

Foz do Iguaçu, Itaipurulândia, Matelândia, Medianeira, Missal, Ramilândia, Santa Terezinha de Itaipu, São Miguel do Iguaçu, Serranópolis do Iguaçu, Vera Cruz do Oeste.

(45)3030-2106

fozdoiguacu@grupoastral.com.br

SANTA CATARINA

Unidade Florianópolis: Florianópolis, Camboriú, São Francisco do Sul, Itajaí.

(48) 3324-0144 | (48) 3879-4533

florianopolis@grupoastral.com.br

Unidade Joinville: Blumenau e Joinville.

(48) 3324-0144

florianopolis@grupoastral.com.br

REGIÃO SUDESTE

ESPIRITO SANTO

Unidade Linhares: Linhares e sua Microrregião: Aracruz, Fundão, Ibirapuçu, João Neiva, Linhares, Rio Bananal, Sooretama, São Miguel e Conceição da Barra.

(27) 3372-0847 | (27) 98882-0847

linhares@grupoastral.com.br

Unidade Vitória: Vitória, Grande Vitória (Cariacica, Fundão, Guarapari, Serra, Viana e Vila Velha).

(27) 3072-1600 | (27) 3072-1300

vitoria@grupoastral.com.br

MINAS GERAIS

Unidade Alto Paranaíba: Patrocínio, Patos de Minas, Monte Carmelo, São Gotardo, Carmo do Paranaíba, Coromandel, Sacramento, Ibiá, Lagoa Formosa, Presidente Olegário e Vazante.

(34) 3831-9440

altoparanaiba@grupoastral.com.br

Unidade Araxá: Araxá, Campos Altos, Nova Ponte, Perdizes, Pratinha, Santa Juliana, Tapira e Perdinópolis.

(34) 0800-095-94401

altoparanaiba@grupoastral.com.br

Unidade Belo horizonte: Belo Horizonte e Região Metropolitana: Belo Horizonte, Betim, Brumadinho, Caeté, Confins, Contagem, Esmeraldas, Ibirité, Igarapé, Juatuba, Lagoa Santa, Mário Campos, Mateus Leme, Nova Lima, Pedro Leopoldo, Raposos, Ribeirão das Neves, Rio Acima, Sabará, Santa Luzia, São Joaquim de Bicas, São José da Lapa, Sarzedo, Vespasiano. (31) 3398-0025 | (31) 3398-4850 bh@grupoastral.com.br

Unidade Juiz de Fora: Juiz de Fora, Lima Duarte, Muriaé, Leopoldina, Cataguases, C.Lafayette, V.Rio Branco, Além Paraíba e Barbacena. (32) 3015-3100 | (32) 3224-2323 juizdefora@grupoastral.com.br

Unidade de Lagoa da Prata: Lagoa da Prata e Microrregião de Bom Despacho: (Araújos, Bom Despacho, Dores do Indaiá, Estrela do Indaiá, Japaraíba, Lagoa da Prata, Leandro Ferreira, Luz, Moema, Martinho Campos, Quartel geral e Serra da Saudade. (37) 3261-2111 lagoadaprata@grupoastral.com.br

Unidade Montes Claros: Montes Claros, Salinas, Bocaiuva, Taiobeiras, Janaúria, Rio Pardo de Minas, Jaíba, Pirapora, Porteirinha, Diamantina, Janaúba, Curvelo, Manga, Três Marias, São Francisco e Grão Mogol. (38) 3222-9797 montesclaros@grupoastral.com.br

Unidade Uberlândia: Cidade de Uberlândia e sua Microrregião: Araguari, Araporã, Canápolis, Cascalho Rico, Centralina, Indianópolis, Monte Alegre de Minas, Prata, Tupaciguara, Uberlândia. (34) 3831-9440 uberlandia@grupoastral.com.br

RIO DE JANEIRO

Unidade Costa Verde: Angra dos Reis, Mangaratiba, Itaguaí, Ilha Grande e Paraty. (24) 2404-0509 | (24) 99940-3167 costaverde@grupoastral.com.br

Unidade Baixada Fluminense: Belford Roxo, Duque de Caxias, Guapimirim, Japeri, Magé, Nilópolis, Nova Iguaçu, Paracambi, Queimados, Seropédica, São João de Meriti e Mesquita. (21) 2778-0344 | (21) 2776-4330 baixadarj@grupoastral.com.br

Unidade Niterói e Região dos Lagos: Niterói, São Gonçalo, Itaboraí, Tanguá, Rio Bonito, Maricá, Saquarema, Araruama, Silva Jardim, Iguaba Pequena, Iguaba Grande, São Pedro da Aldeia, Búzios, Arraial do Cabo e Cabo Frio. (21) 2619-1010 | (21) 97934-2444 niteroi@grupoastral.com.br

Unidade Norte Fluminense: Campos de Goytacazes, Quissamã, Carapebus, Casemiro de Abreu, Macaé, Rio das Ostras, São Fidélis, São João da Barra, Santa Maria Madalena e São Francisco de Itabapoana. (22) 2791-5172 | (22) 2772-2636 (22)2772-3908 norteuminense@grupoastral.com.br

Unidade Resende: Resende, Volta Redonda, Penedo, Itatiaia, Barra Mansa, Piraí, Engenheiro Passos, Porto Real e Quatis. (24) 3355-8111 resende@grupoastral.com.br

Unidade Modelo RJ Barra: Barra da Tijuca (R.A): XXIV - Barra da Tijuca, Camorim, Itanhangá, Joá. (21) 2441-2550 astralbarra@grupoastral.com.br

Unidade RJ Recreio dos Bandeirantes: Recreio (R.A): XXIV (somente os Bairros) - Recreio dos Bandeirantes, Grumari. (21) 2441-2550 astralbarra@grupoastral.com.br

Unidade RJ Jacarepaguá:

Jacarepaguá (R.As) : XVI - Anil, Curicica, Freguesia de Jacarepaguá, Gardênia Azul, Jacarepaguá, Pechincha, Praça Seca, Tanque, Taquara e Vila Valqueire; XXXIII - Cidade de Deus. Permitido o adicional de: Vargem Grande e Vargem Pequena. (21) 3555-7837 jacarepagua@grupoastral.com.br

Unidade RJ Centro: Centro e Centro Histórico (R.As) : I - Caju, Gamboa, Santo Cristo e Saúde; II - Centro, Glória e Lapa; III - Catumbi, Cidade Nova, Estácio e Rio Comprido; XXIII - Santa Teresa; VII - Bairro Imperial, Benfica, Mangueira, São Cristóvão e Vasco da Gama; XXI - Paquetá. (21) 3885-6804 rionorte@grupoastral.com.br

Unidade RJ Norte: Zona Norte (R.As) : X - Bonsucesso, Manguinhos, Olaria, Ramos; XI - Brás de Pina, Penha, Penha Circular; XII - Del Castilho, Engenho da Rainha, Inhaúma, Higienópolis, Maria da Graça, Tomás Coelho; XIII - Abolição, Água Santa, Cachambi, Encantado, Engenho de Dentro, Engenho Novo, Jacaré, Lins de Vasconcelos, Méier, Piedade, Pilares, Riachuelo, Rocha, Sampaio, São Francisco Xavier, Todos os Santos; XIV - Colégio, Irajá, Vicente de Carvalho, Vila da Penha, Vila Kosmos, Vista Alegre; XV - Bento Ribeiro, Campinho, Cascadura, Cavalcante, Engenheiro Leal, Honório Gurgel, Madureira, Marechal Hermes, Oswaldo Cruz, Quintino Bocaiuva, Rocha Miranda, Turiaçu, Vaz Lobo; XXII - Anchieta, Guadalupe, Parque Anchieta, Ricardo de Albuquerque; XXV - Acari, Barros Filho, Coelho Neto, Costa Barros, Parque Colúmbia, Pavuna; XXVIII - Jacarezinho; XXIX - Complexo do Alemão; XXX - Complexo de treze favelas que formam a Maré; XXXI - Cordovil, Jardim América, Parada de Lucas, Vigário Geral; Grande Tijuca (R.As): VIII - Alto da Boa Vista, Praça da Bandeira e Tijuca; IX - Andaraí, Grajaú, Maracanã e Vila Isabel; Ilha do Governador (R.As): XX - Cidade Universitária e os catorze bairros

da Ilha do Governador: (Bancários, Cacua, Cocotá, Freguesia, Galeão, Jardim Carioca, Jardim Guanabara, Moneró, Pitangueiras, Portuguesa, Praia da Bandeira, Ribeira, Tauá e Zumbi).

(21) 3885-6804

rionorte@grupoastral.com.br

Unidade RJ Oeste: Zona Oeste (R.As): XVII - Bangu, Gericinó, Padre Miguel, Santíssimo e Senador Camará; XVIII - Campo Grande, Cosmos e Inhoaíba, Senador Vasconcelos e Santíssimo; XIX - Paciência, Santa Cruz e Sepetiba; XXVI - Guaratiba, Barra de Guaratiba e Pedra de Guaratiba; XXXII - Deodoro, Magalhães Bastos, Realengo, Jardim Sulacap, Campo dos Afonsos e Vila Militar;

(21) 3885-6804

rionorte@grupoastral.com.br

Unidade RJ Sul: Zona Sul (R.As): IV - Botafogo, Catete, Cosme Velho, Flamengo, Humaitá, Laranjeiras e Urca; V - Copacabana e Leme; VI - Gávea, Ipanema, Jardim Botânico, Lagoa, Leblon, São Conrado, Vidigal; XXVII - Rocinha.

(21) 3885-6804

rionorte@grupoastral.com.br

SÃO PAULO

Unidade Atibaia: Bragança Paulista, Bom Jesus dos Perdões, Morungaba, Nazaré Paulista, Caieiras, Mariporã e Franco da Rocha.

(11) 2427-8991

atibaia@grupoastral.com.br

Unidade Barueri: Cidade de Barueri e sua microrregião.

(11) 4375-7919 | (11) 4375-7985

barueri@grupoastral.com.br

Unidade Caçapava: Caçapava, São José dos Campos, Taubaté e Jacareí.

(12) 3653-5212 | (12) 3653-2876

vale@grupoastral.com.br

Unidade Campinas: Cidade de Campinas.

(11) 3963-1343 | (11) 3963-1344

(11) 4587-3852

campinas@grupoastral.com.br

Unidade Franca: Microrregião de Franca (no estado de SP as cidades de Rifaina, Pedregulho, Jeriquara, Cristais Paulista, Itirapuã, Ribeirão Corrente, Patrocínio Paulista, Ituverava, São Joaquim da Barra e Restinga.

(16) 3701-5100 | (16) 3409-5901

franca@grupoastral.com.br

Unidade Jundiaí: Jundiaí, Cabreúva, Campo Limpo Paulista, Itupeva, Francisco Morato, Louveira, Vinhedo, Jarinu, Cajamar, Itatiba e Várzea Paulista.

(11) 3963-1343 | (11) 3963-1344

(11) 4587-3852

jundiai@grupoastral.com.br

Unidade Mogi das Cruzes: Mogi das Cruzes, Suzano, Arujá, Ferraz de Vasconcelos, Poá e Itaquaquecetuba.

(11) 4794-6744

mogi@grupoastral.com.br

Unidade Ribeirão Preto: Ribeirão Preto, Sertãozinho, Jardinópolis e Araras.

(16) 3514-0371 | (16) 3514-3683

ribeirao@grupoastral.com.br

Unidade Santos: Santos, Guarujá, Cubatão, São Vicente, Bertiooga, Praia Grande, Mongaguá, Itanhaém e Peruíbe.

(13) 3233-7182

santos@grupoastral.com.br

Unidade São José do Rio Preto: São José do Rio Preto, Onda Verde, Guapiaçu, Cedral, Bady Bassitt, Mirassol, Ipiguá, Nova Granada, Olímpia, Uchoa, Potirendaba, José Bonifácio, Nova Aliança, Jaci, Monte Aprazível, Tanabi e Mirassolândia.

(17) 3266-2123

coordenacaosjrp@grupoastral.com.br

Unidade Sorocaba: As cidades da Microrregião de Sorocaba (Alumínio, Araçariгуama, Araçoiaba da Serra, Cabreúva, Capela do Alto, Iperó, Itu, Mairinque, Porto Feliz, Salto, Salto de Pirapora, São Roque, Sarapuí, Sorocaba e Votorantim). E as cidades de Idaíatuba (na microrregião de Campinas) e Santana do Parnaíba (da microrregião de Osasco).

(11) 3963-1343 | (11) 3963-1344

(11) 4587-3852

sorocaba@grupoastral.com.br

Unidade SP Zona Leste: BAIRROS: Água Rasa, Aricanduva, Artur Alvim, Belém, Brás, Cangaíba, Carrão, Cidade Líder, Cid. Tiradentes, Erm. Matarazzo, Guaianazes, Iguatemi, Itaim Paulista, Itaquera, Jardim Helena, José Bonifácio, Lajeado, Mooca, Pari, Pq. do Carmo, Penha, Ponte Rasa, São Lucas, São Mateus, São Miguel, São Rafael, Sapopemba, Tatuapé, Vila Curuçá, Vila Formosa, Vila Jacuí, Vila Matilde e Vila Prudente.

(11) 2591-1112 | (11) 2591-1314

(11) 2591-1301

spsul@grupoastral.com.br

Unidade SP Zona Norte: BAIRROS:

Anhanguera, Brasilândia, Cachoeirinha, Casa verde, freguesia do Ó, Bairro do Limão, Jaçanã, Jaraguá, Mandaqui, Perus, Pirituba, Santana, Horto Florestal, Parque São Domingos, Tremembé, Vila Guilherme, Vila Maria (baixa e alta), Vila Medeiros, Vila Gustavo e Jardim Brasil.

(11) 2591-1112 | (11) 2591-1314

(11) 2591-1301

spsul@grupoastral.com.br

Unidade SP Centro: BAIRROS: Bela Vista, Bom Retiro, Cambuci, Consolação, Liberdade, República, Sé e Santa Cecília.

(11) 2591-1112 | (11) 2591-1314

(11) 2591-1301

spsul@grupoastral.com.br

Unidade SP Zona Sul: BAIRROS:

Campo Belo, Campo Grande, Campo Limpo, Capão Redondo, Cid. Ademar, Cidade Dutra, Cursino, Grajaú, Ipiranga, Itaim Bibi, Jardim Ângela, Jardim São Luís, Marsilac, Moema, Parelheiros, Pedreira, Sacomã, Santo Amaro, Saúde, Socorro, Vila Andrade e Vila Mariana.

(11) 2591-1112 | (11)2591-1314

11) 2591-1301

spsul@grupoastral.com.br

Unidade SP Zona Oeste: BAIRROS:

Avenida Faria Lima, Jaguaré, Perdizes, Rio Pequeno, Vila Madalena, Barra Funda, Jardim Dracena, Pinheiros, Rua Augusta, Vila Sônia, Bonfoglioli, Jardins, Pompéia, Rua Oscar Freire, Butantã, Lapa, Raposo Tavares e Vila Leopoldina.) E as cidades de: Taboão da Serra, Cotia, Embú das Artes, São Lourenço da Serra e Itapeverica da Serra.

(11) 4558-0777 | (11) 4558-2227

sp.oeste@grupoastral.com.br

As demais áreas estão disponíveis, seja um franqueado Astral. Acesse nosso site ou envie email para franquia@grupoastral.com.br informando o nome, telefone e a região onde pretende instalar sua unidade Astral.

Diretor Presidente

Sandro Fontes (administrador de empresas)
sandrofontes@grupoastral.com.br

Presidente Conselho Administrativo

Beto Filho (Jornalista/Marketing) - JP29043RJ
betofilho@grupoastral.com.br

DEPARTAMENTO DE ENGENHARIA TÉCNICA:

Diretor Técnico de Franquia

Rogério Fernandez

(Engenheiro Agrônomo) – CREA 1996120079
rogeriofernandez@grupoastral.com.br

Assistente Técnico

Rodrigo Leite Xavier (Engenheiro Agrônomo)
CREA 2015124922

tecnicofranqueadora@grupoastral.com.br

DEPARTAMENTO ADMINISTRATIVO / FINANCEIRO

Eduardo Passos Diretor Administrativo Financeiro
(Economista, Bacharel em Direito) OAB nº 189.539

Setor de Gestão da Qualidade

Ana Joyce Carneiro dos Santos Assistente Administrativo

Michele Machado da Silva Assistente Administrativo

Mara Rúbia Débora de Souza Recepção

DEPARTAMENTO DE EXPANSÃO / COMERCIAL

Diretor de Expansão e Novos Negócios

Fábio Castelo (Prof. Biólogo, PhD em controle de Mosquitos, MBA em Marketing, especialista em Controle de Vetores e Pragas)

fabiocastelo@grupoastral.com.br

DEPARTAMENTO DE COMUNICAÇÃO

Analista de Comunicação

Karine Costa (Jornalista)

comunicacao@grupoastral.com.br

DEPARTAMENTO DE MARKETING

Analista de Marketing

Vanessa Coelho (Publicitária)

marketing@grupoastral.com.br

Projeto gráfico, diagramação, ilustrações e capa:

OHPÁ! Design e Comunicação

Diretor executivo: Afonso Vilas-Boas afonso@ohpa.art.br

DEPARTAMENTO JURÍDICO / CONSULTORES:

Dannemann Siemens, Bigler & Ipanema Moreira

REDAÇÃO, REVISÃO E EDIÇÃO:

Karine Costa (Jornalista / Analista de Comunicação)

comunicacao@grupoastral.com.br

Vanessa Coelho (Publicitária)

marketing@grupoastral.com.br

CONSULTORIA TRIBUTÁRIA / FISCAL

FRADEMA

REGISTROS DA MARCA ASTRAL:

INPI - Patente: Astral nº 817219170

Astra nº 822306123

Alto Astral nº 822623510

Registro na União Europeia: nº 39403443

ATENDIMENTO AO LEITOR:

+ 55 21 2442-3443

comunicacao@grupoastral.com.br

ASTRAL UNIDADE MATRIZ / ONG ALTO ASTRAL

(A Astral Franqueadora é mantenedora exclusiva da ONG Alto Astral)

Estrada do Camorim, 560

Camorim – Rio de Janeiro – RJ – CEP: 22780-070

astral@grupoastral.com.br

ASTRAL UNIDADE MODELO

Est. do Camorim, 560

Camorim – Rio de Janeiro – RJ - Cep – 22780-070

astralbarra@grupoastral.com.br

ASTRAL SOLUÇÕES EM HIGIENE LTDA.

Fábrica: Av. Airton Borges da Silva, nº 740

Marta Helena - Uberlândia - MG - CEP: 38402-333

Centro de Distribuição: Rua Conselheiro Mayrink, 359

Jacaré - Rio de Janeiro - RJ - Cep: 20960-140

0800-704-7812

www.astralsaudeambiental.com.br

ASSOCIADA À:

ABCVF – Associação Brasileira de Controle de Pragas

APRAG – Associação Paulista dos Controladores de Pragas Urbanas

ACEPRAG – Associação Cearense dos Controladores de Pragas

APRAV – Associação Paranaense de Controladores de Pragas e Vetores

MINASPRAG – Associação Mineira das Empresas Controladoras de Pragas Urbanas

ADERN – Associação das Desinsetizadoras do RN

ASPEC - Associação Pernambucana dos Controladores de Pragas

FEPRAG - Federação Brasileira das Associações de Controladores de

Vetores e Pragas Sinantrópicas

ABF – Associação Brasileira de Franchising

Distribuição interna gratuita.

Conceitos e opiniões em artigos assinados são de inteira responsabilidade do autor.

Os textos podem ser reproduzidos, desde que citadas as fontes.

IMPRESSÃO: Grupo SmartPrinter



CONHEÇA OS SERVIÇOS DA ASTRAL:

SERVIÇOS

Desinsetização

Desratização

Descupinização

Controle de mosquitos

Repelência de pombos,
morcegos e abelhas

Expurgo ou fumigação
de pragas em grãos
ou produtos armazenados

Limpeza e Desinfecção de
reservatórios e caixas d'água

Capina química ou
saneamento vegetal

Manejo de fauna silvestre

PRAGAS

Barata

Formiga

Rato

Cupim

Mosquito

Mosca

Escorpião

Pombo

Percevejo de cama

Pulgas

Lacraia

Caramujo

Caramujo africano

Carrapato

Traças

SEGMENTOS

Indústrias

Hotéis

Shoppings

Órgãos públicos

Restaurantes

Hospitais

Usinas

Supermercados, padarias, açougues

Condomínios comerciais

Condomínios residenciais

Construtoras

Universidades

Escolas e creches

Clínicas

Farmácias



A Astral saúde ambiental está no mercado a mais de 33 anos e ao longo desse período se consagrou como a maior empresa de controle de pragas da América Latina.



Baixe o aplicativo
Aedestrói e proteja-se.



#1 PICADA MUITAS DOENÇAS

O MOSQUITO *Aedes Aegypti* PODE TRANSMITIR
MAIS DE UMA DOENÇA EM UMA SÓ PICADA

ZIKA ! DENGUE ! MAYARO ! CHIKUNGUNYA ! FEBRE AMARELA



AEDESTRÓI
AEDESTRUCTION
AEDESTRUCCIÓN

PROTEJA-SE **SALVE VIDAS**

O aplicativo Astral de educação em saúde que ensina você a combater os mosquitos e evitar doenças.

Saiba mais sobre a FEBRE AMARELA baixando nossos apps.



AEDESTRÓI



AEDESTRUCTION



AEDESTRUCCION



A Astral Saúde Ambiental é mantenedora da ONG Alto Astral que disponibiliza os apps **Aedestrói**, **Aedestruction** e **Aedestrucción**. Os nossos técnicos são especialistas em controle pragas e vetores urbanos, se disponibilizando a **tirar suas dúvidas gratuitamente**, como parte da **ação social da ONG** realizada em cada uma das nossas **63** unidades espalhadas pelo Brasil.